



RAPPORT ANNUEL 2023

ENTREPRENEURS
du Monde

Avec presque rien, on peut changer presque tout !



SOMMAIRE

Pour naviguer dans le document : le sommaire est interactif et le pied de page « Rapport annuel 2023 » renvoie au Sommaire.

INTRODUCTION

Éditorial	3
Vision - Mission - Valeurs	4
Axes et principes d'action	5
Impact - Vue d'ensemble	6

UNE ACTION ENGAGÉE

Pour des publics extrêmement vulnérables	9
Inclusion économique et sociale	10
Agriculture durable et sécurité alimentaire	12
Énergie propre et abordable	14
Lutte et adaptation aux changements climatiques	16
Émancipation des femmes	18
Incubation d'entreprises sociales	20
Performance sociale et environnementale	22

UNE ACTION ANCRÉE SUR 4 CONTINENTS

Haïti	25
Philippines - Cambodge	26
Myanmar - Vietnam	27
Burkina Faso	28
Sénégal	29
Togo	30
Guinée	31
Sierra Leone - Côte d'Ivoire	32
France	33

UNE ACTION POSSIBLE GRÂCE A DES RESSOURCES HUMAINES ET FINANCIÈRES

Gouvernance	35
Écosystème	36
Rapport financier	37
Partenaires	40
Perspectives	42
Témoignages	43



« Qui prend le passé pour racine a pour feuillage l'avenir » (Victor Hugo)

Un peu de poésie dans ce monde en tension pour célébrer les 25 ans d'Entrepreneurs du Monde ne peut que nous faire du bien, nous faire réaliser le chemin parcouru, nous ancrer de nouveau dans nos valeurs et notre singularité.

À l'origine d'Entrepreneurs du Monde, il y eut, portée par Armelle et Franck Renaudin, cette double conviction que la sortie de la grande précarité pouvait passer par l'entrepreneuriat, à condition de mixer confiance, formation et microcrédit sans garantie.

Entrepreneurs du Monde est devenue un acteur phare de la Microfinance Sociale, et de nouveaux services sont venus se greffer petit à petit comme l'accès à des équipements de cuisson et d'éclairage efficaces et le soutien à l'agro-entrepreneuriat.

En 2023, grâce à son assise, à sa compétence, à sa stabilité, Entrepreneurs du Monde a incubé, dans 12 pays, 21 programmes qui, avec leurs 800 collaborateurs, ont soutenu plus de 160 000 entrepreneurs, soit plus d'un million de bénéficiaires, et ce, sans compter les programmes qui, ayant atteint leur viabilité économique, ont déjà pris leur envol.

Entrepreneurs du Monde, c'est aussi un écosystème de 5 structures juridiques qui ont chacune leur rôle sur leur chemin de l'autonomisation de nos programmes : l'association et la fondation incubent et développent, le Fonds de Dotation, Microfinance Solidaire et Investisseurs Solidaires prêtent des fonds et investissent en capital, une fois le concept éprouvé. Un écosystème qui pèse presque 20 M€, entre dons, subventions, prêts et investissements en capital.

Que toutes celles et tous ceux qui ont contribué à paver ce chemin au cours des 25 dernières années en soient remerciés : salariés, donateurs publics et privés, investisseurs, bénévoles et partenaires : toutes et tous avez participé à cette formidable chaîne humaine, et vous pouvez en être fier(e)s.

Le futur s'écrit dès maintenant avec la signature annoncée d'une Convention de Partenariat Pluriannuel avec l'Agence Française de Développement, formidable encouragement à déployer nos compétences avec ambition et qui vient, à point nommé, renforcer nos moyens d'action et notre structure. Probablement le plus beau cadeau d'anniversaire !

Je me permets donc de faire mienne cette citation d'un ancien président de la république : « Les anniversaires ne valent que s'ils sont des ponts jetés vers l'avenir ».

Et bien, soyez assuré(e)s que nous sommes toutes et tous sur le pont !

Bonne lecture ! 



Michel Gasnier
Président



Entrepreneurs du Monde est agréée par le Comité de la Charte du don en confiance. Elle est ainsi contrôlée en permanence sur son fonctionnement statutaire, sa gestion rigoureuse et désintéressée, sa transparence financière et sur la qualité de sa communication et de ses actions de recherche de fonds.

VISION — MISSION - VALEURS

Entrepreneurs du Monde, association de solidarité internationale, créée en 1998 et reconnue d'intérêt général, agit dans le cadre d'une vision, d'une mission et de principes d'action clairement définis. Elle contribue ainsi à la réalisation de certains Objectifs du Développement Durable définis par l'ONU.

VISION

Un monde équitable et durable, où chaque personne a accès aux services de base, peut entreprendre, s'émanciper et assurer son bien-être, celui de sa famille et de sa communauté, en préservant la planète.

MISSION

Accompagner l'insertion sociale et économique de personnes en situation de grande précarité dans le monde. Elle les aide à entreprendre, à accéder à l'énergie et à s'adapter au changement climatique pour s'émanciper. Pour réaliser sa mission, elle crée et incube des entreprises sociales jusqu'à leur autonomie.

VALEURS

AUDACE

Courage pour répondre aux besoins des plus vulnérables en innovant, en prenant des risques mesurés, avec optimisme et confiance.

EFFICIENCE

Utilisation optimale de nos compétences (pragmatisme, créativité, culture du pilote, professionnalisme) et de nos ressources pour améliorer nos performances de façon continue.

ÉQUITÉ

Volonté d'apporter plus de justice à des populations qui en manquent profondément, de favoriser l'égalité des droits et des opportunités, en proposant des produits et services en toute impartialité.

RESPECT

Attitude de considération envers les personnes et les spécificités locales, culturelles et environnementales.

TRANSPARENCE

Honnêteté, accessibilité de l'information, partage des compétences et des pratiques.

OBJECTIFS DE DÉVELOPPEMENT DURABLE



www.undp.org

AXES & PRINCIPES D'ACTION

AXES D'ACTION PRIORITAIRES

-  INCLUSION ÉCONOMIQUE ET SOCIALE
-  AGRICULTURE DURABLE ET SÉCURITÉ ALIMENTAIRE
-  ÉNERGIE PROPRE ET ABORDABLE
-  ADAPTATION AUX CHANGEMENTS CLIMATIQUES
-  ÉMANCIPATION DES FEMMES

PRINCIPES D'ACTION

CONSIDÉRER LES BÉNÉFICIAIRES COMME ACTRICES DE LEUR VIE

- Elles sont consultées sur les décisions qui les concernent telles que la définition de leurs besoins, la conception et l'ajustement des produits et services.
- Elles s'engagent en contribuant financièrement ou par leur travail.
- Elles sont dans une démarche d'apprentissage.

GARANTIR QUE LES BÉNÉFICIAIRES FONT BIEN PARTIE DE NOS PUBLICS VISÉS

- Évaluer et suivre dans le temps le profil socio-économique des bénéficiaires.
- Animer des réseaux de proximité pour traiter en direct avec les bénéficiaires.

- Toujours mettre des garde-fous lorsque nous servons une minorité de personnes moins vulnérables pour contribuer à la pérennité des services apportés aux bénéficiaires plus vulnérables.

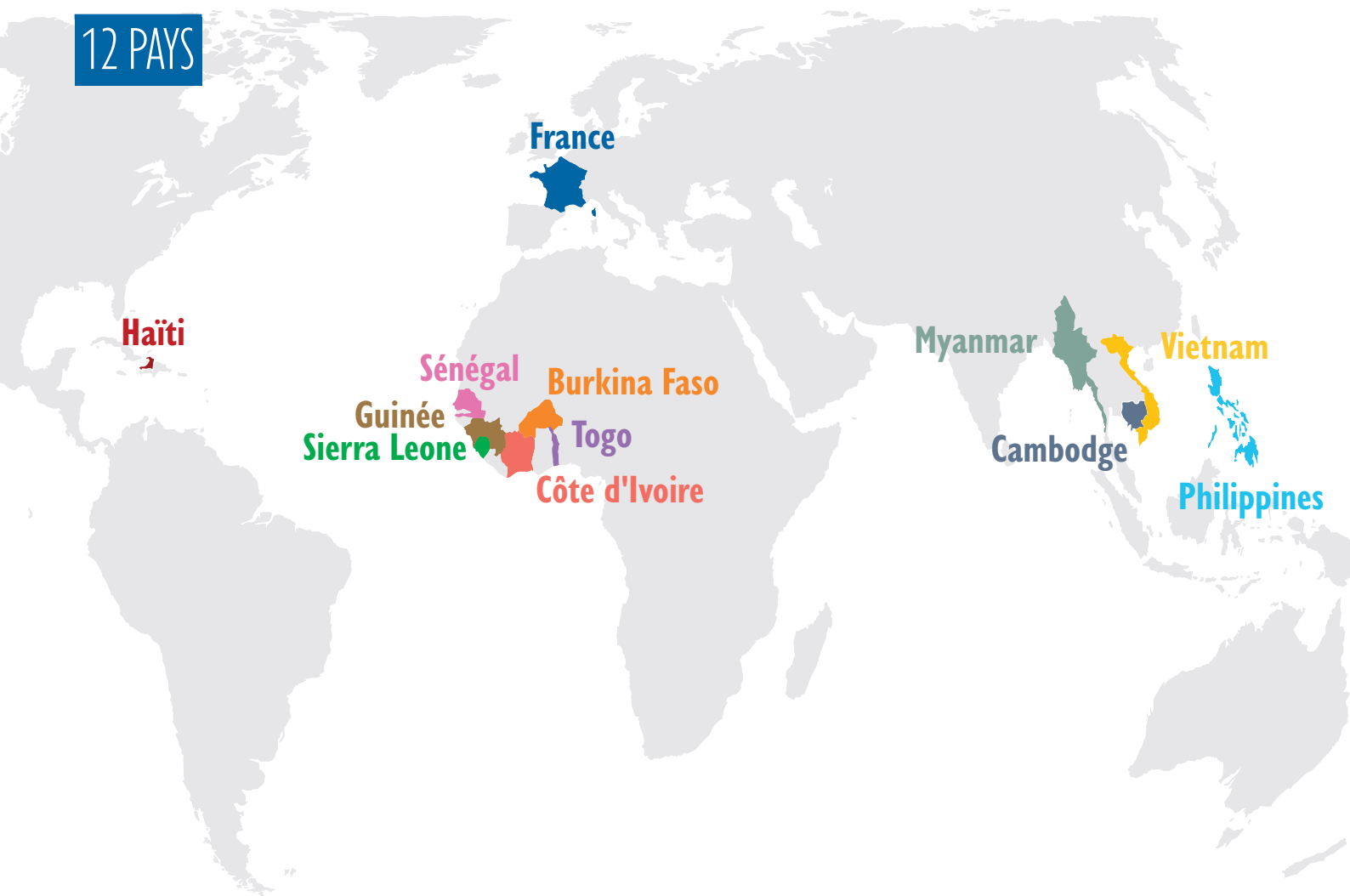
CONCEVOIR DES ACTIONS AVEC L'INTENTION DE LES PÉRENNISER

- Créer et incuber des entreprises sociales jusqu'à ce qu'elles puissent servir les populations vulnérables en toute autonomie
- Privilégier la méthodologie de groupe à responsabilité individuelle.
- Systemiser les synergies entre nos activités pour démultiplier notre impact.



ENTREPRENEURS DU MONDE EN 2023

12 PAYS



MOYENS D'ACTION



21

ENTREPRISES SOCIALES
EN COURS
D'INCUBATION



792

COLLABORATEURS
SUR LE TERRAIN



27

AU SIÈGE



5,3 M€

DE BUDGET

IMPACTS



162 964

BÉNÉFICIAIRES DIRECTS



84%

DE FEMMES



1M

BÉNÉFICIAIRES INDIRECTS



41 136

SÉANCES DE FORMATION



16 279

KITS D'ÉCLAIRAGE/
RÉCHAUDS DE CUISSON



279 €

PRÊT MOYEN

IMPACTS COMPLÉMENTAIRES

Parallèlement aux **21** entreprises sociales en cours d'incubation, **10** autres, déjà devenues autonomes, appuient désormais leurs bénéficiaires de manière pérenne. Dans **7** d'entre elles, Entrepreneurs du Monde reste engagée autrement :

- participation au Conseil d'Administration,
- gestion de la performance sociale,
- apport en fonds de crédit ou capital



Impact global des ESS devenues autonomes =

213 926

BÉNÉFICIAIRES DIRECTS

UNE ACTION ENGAGÉE

POUR DES PUBLICS EXTRÊMEMENT VULNÉRABLES



HAÏTI



VIETNAM

3,4 milliards
DE PERSONNES VIVENT
DANS LA PAUVRETÉ¹

767 millions
DANS LA PAUVRETÉ ASBOLUE²

3/4 DES PERSONNES VIVANT DANS
LA PAUVRETÉ VIVENT EN MILIEU RURAL²

50% DE RISQUE DE PLUS QU'UN
GARÇON, POUR UNE FILLE, D'ÊTRE
EXCLUE DE L'ÉCOLE PRIMAIRE³

13% SEULEMENT DES
PROPRIÉTAIRES DE TERRES
AGRICILES SONT DES FEMMES⁴

VULNÉRABILITÉ ÉCONOMIQUE

Faute d'entreprises structurées capables de proposer des emplois salariés, 60 % de la population active mondiale travaille dans le secteur informel : étal sur le marché, micro-épicerie, atelier de couture ou de menuiserie, élevage, culture, etc. Ces micro-entrepreneurs sont des invisibles. Ils n'ont accès ni aux banques, ni aux formations, ni au système de santé, ni à aucun autre filet de sécurité. Ils entreprennent donc avec audace, courage et ténacité, mais n'ont pas les leviers nécessaires pour développer leur activité et sécuriser le fruit de leurs efforts. Ils restent donc extrêmement vulnérables.

VULNÉRABILITÉ FÉMININE

Parmi ces entrepreneurs vulnérables, les femmes sont largement majoritaires parce qu'elles sont allées moins longtemps à l'école que les hommes et ont donc encore moins accès aux emplois salariés. Pour mener leur activité, elles sont particulièrement pénalisées par le manque d'accès au capital, au réseau et au foncier.

Par ailleurs, elles sont freinées régulièrement par des problèmes liés à la santé : hygiène menstruelle sans moyen de protection, grossesses à répétition, accouchements à risque. Enfin le manque de papier d'identité ou de contrat de mariage les rend particulièrement vulnérables en cas de séparation d'avec leur conjoint.

VULNÉRABILITÉ ÉNERGÉTIQUE

Toutes ces personnes vulnérables subissent aussi une forte précarité énergétique, dont les conséquences sur la santé, le budget et l'environnement sont

dramatiques. En effet, faute d'accès à l'électricité et au gaz, elles utilisent, pour s'éclairer et cuisiner, des plans B qui sont chers et dangereux (brûlures, incendies) et dégradent leur environnement (fumées et particules, déboisement).

VULNÉRABILITÉ POLITIQUE

Après 2 décennies d'amélioration de la stabilité dans le monde, les coups d'état, les gangs et les guerres apportent de nouveau leur lot de violences, d'inflation, de déplacés internes et d'insécurité alimentaire. Les plus aisés, les plus éduqués quittent le pays ; les plus vulnérables restent et subissent l'aggravation de leur pauvreté et la réduction de l'espoir en un avenir meilleur pour leurs enfants.

VULNÉRABILITÉ FACE AUX CHANGEMENTS CLIMATIQUES

Bien qu'ils n'émettent que 7 % des gaz à effet de serre, les 50% les plus pauvres de la planète sont les premières victimes du changement climatique. Parmi eux, les petits agriculteurs subissent de violentes sécheresses et des inondations. Or, ils assurent 90 % de la production alimentaire de leur pays.

Confrontés à tous ces facteurs de vulnérabilité, ces hommes et ces femmes font le maximum pour sortir leur famille de l'extrême précarité. Ils rêvent de la sortir d'une économie de survie pour l'amener dans une vie de projets ! Alors, ils se démènent pour générer un revenu, améliorer les conditions de vie de leur famille et l'éducation de leurs enfants. Avec méthode, nous les accompagnons dans la confiance, la proximité et la durée, pour les voir réussir ce qu'ils ont entrepris !

“ Je suis productrice de poisson séché. En 2019, SOO* m'a accordé un premier prêt de 600 000 kyats (270 €) pour lancer ma production. Ensuite, avec chaque prêt, j'ai acheté et fumé de plus en plus de poisson, augmenté mes ventes et mes revenus.

Pendant la crise, j'ai eu des difficultés à vendre ma production et je manquais d'argent pour rembourser mon prêt. SOO m'a beaucoup aidée : les échéances et les montants de mes remboursements ont été ajustés. J'ai pu traverser la crise et ramener ma production au niveau où elle était avant.

Maintenant, je veux acheter des lampes chauffantes pour sécher le poisson pendant la saison des pluies : je pourrai sécher suffisamment de poisson malgré le manque de soleil. J'envisage même de devenir grossiste ! ”

DAW Thet thet Mar, Birmanie

* SOO : Institution de microfinance sociale créée et incubée par Entrepreneurs du Monde en Birmanie

1- Banque mondiale, Rapport 2018 sur la pauvreté et la prospérité partagée
2- World Without Poverty, 2016, basé sur le rapport Banque mondiale, Taking on Inequality
3- unesdoc.unesco.org
4- ONU FEMMES

INCLUSION ÉCONOMIQUE & SOCIALE

“En accompagnant les personnes marginalisées qui entreprennent, nous augmentons significativement leurs chances de réussir leur commerce, leur atelier ou leur production agricole, et donc de s'autonomiser et de sortir toute leur famille de l'extrême précarité !”



MARIE FORGET
Responsable du Pôle
Microfinance sociale



SIERRA LEONE, MUNAFA

Pour Entrepreneurs du Monde, il est primordial d'accompagner les populations vulnérables contraintes d'entreprendre pour dégager un revenu vital. Cet accompagnement doit prendre en compte leurs forces, leurs faiblesses et leurs contraintes. Il vient renforcer leurs compétences économiques mais aussi sociales et est dispensé dans la proximité, la régularité et le temps nécessaire. C'est à ces seules conditions que les entrepreneures vulnérables peuvent s'autonomiser durablement pour faire vivre leur famille et ouvrir l'avenir de leurs enfants.

En 2023, dans 8 pays (Haïti, Burkina Faso, Togo, Sénégal, Guinée Conakry, Sierra Leone, Birmanie, Vietnam) avec les 8 IMF* que nous avons créées initialement et que nous avons continué d'incuber cette année, nous avons apporté cet accompagnement complet à 144 450 micro-entrepreneurs vulnérables, dont 85% de femmes, avec une méthodologie éprouvée, reconnue, et en nous adaptant à des contextes politiques, économiques et climatiques qui se dégradent fortement.

UNE MÉTHODOLOGIE INCLUANT LES PLUS PAUVRES

Nous intégrons les micro-entrepreneurs dans une **dynamique de groupe** qui facilite l'inclusion sociale et le partage d'expérience : leur animateur rencontre ces groupes (20- 30 personnes) une fois par mois pour animer une **formation interactive** en éducation financière, sur la gestion de leur activité ou encore sur une thématique sanitaire ou sociale

Nous accordons des **prêts à responsabilité individuelle**, sans demander de caution ni garantie. Chaque prêt est adapté au besoin de l'entrepreneur (montant du crédit, échéancier

des remboursements) pour prévenir tout risque de surendettement.

Nous encourageons, facilitons, sécurisons **l'épargne individuelle** pour aider les entrepreneurs à gérer les réapprovisionnements, les dépenses de rentrée scolaire et les imprévus de santé.

En milieu rural, des **conseillers techniques agricoles** accompagnent les petits producteurs : formations de groupe dans les champs, conseil individuel.

LES FORMATIONS :

UN DISPOSITIF PLUS QUE JAMAIS INDISPENSABLE !

Avant l'obtention d'un premier prêt, tout entrepreneur doit participer à 6 formations. Ensuite, il continue de participer aux formations, une fois par mois. Voici 2 exemples des formations économiques et sociales que nous dispensons.

PRIX DE REVIENT, PRIX DE VENTE... NE PLUS VENDRE À PERTE !

Souvent, les entrepreneurs vulnérables qui nous rejoignent ne savent pas fixer leurs prix de vente. Faute de maîtriser leurs coûts directs et indirects, ils établissent des prix de vente dangereux pour leur rentabilité. Cela les conduit trop souvent à la faillite et à l'aggravation de l'extrême pauvreté.

Au Vietnam, par exemple, l'animateur propose de calculer le prix de la soupe que Duong vend dans sa cahute au marché.

Il amène les participants à lister tous les coûts : les ingrédients, le transport pour aller les acheter, le gaz pour les cuire, le salaire de l'aide cuisinière, l'amortissement des ustensiles de cuisine, la location de l'emplacement au marché et le coût du crédit. Il introduit ensuite la notion de seuil de rentabilité : quelle quantité faut-il produire pour, a minima, couvrir ces coûts ?

Puis, il questionne : quel prix vos clients sont-ils prêts à payer ? Quels prix vos concurrents pratiquent-ils ? Allez-vous opter pour une marge faible mais un grand nombre de produits ? Le contraire ? Si le prix raisonnable pour vous ne vous permet pas d'être compétitif, quelle amélioration du produit ou du service pouvez-vous apporter ? À chaque étape, l'animateur utilise des supports imagés, pose des questions, encourage le partage d'expériences, reformule chaque point à retenir et fait une révision à la rencontre suivante.



SCOLARISER LES FILLES... UNE PRIORITÉ D'INTÉRÊT GÉNÉRAL !

Nous expliquons d'abord pourquoi scolariser ses filles est stratégique : l'école augmente leur capacité à gérer leur business ou à accéder à un emploi salarié, à assurer la sécurité des parents dans leurs vieux jours et à contribuer à l'émergence de femmes leaders dans le pays.

Ensuite, nous demandons aux entrepreneurs de recenser les freins à la scolarité de leurs filles : manque de temps pour étudier, grossesses et mariages précoces, coûts de scolarité, gestion difficile des règles en dehors de la maison, insécurité sur le trajet.

Enfin, nous les amenons à lister les moyens de les aider à les surmonter : organiser une meilleure répartition des charges à la maison, encourager ses filles dans leur scolarité, aborder l'éducation sexuelle, ne pas faire peser trop tôt sur ses filles des préoccupations d'adulte (finances, mariage, etc).



Dans chaque IMF, des **travailleurs sociaux** aident à surmonter certaines difficultés qui pourraient fragiliser les progrès économiques et sociaux acquis (ex : absence de papier d'identité, conflit familial, violences subies, maladie, handicap, etc.).

De plus, dans plusieurs pays, nous facilitons l'accès de micro-entrepreneurs à **l'électricité solaire**, facteur de sécurité, de visibilité et de succès des commerces. Nous proposons aussi des **réchauds de cuisson** qui aident notamment les cuisinières de rue à préparer plus de plats en moins de temps, à réduire leur exposition aux fumées nocives et l'impact de la cuisson au charbon, devenu rare et cher, sur la forêt et le budget.

DES ADAPTATIONS ET DÉVELOPPEMENTS SPÉCIFIQUES EN 2023

Certains pays où nous travaillons traversent des crises politiques très fortes (Burkina Faso, Myanmar, Haïti) qui déclenchent de **véritables crises humanitaires**.

Nous avons fait le maximum pour **adapter et maintenir nos services** et aider ainsi les entrepreneurs à garder la tête hors de l'eau, malgré la réduction de leur activité générée par l'insécurité et l'hyperinflation : réorganisations géographiques, ré-échelonnement des prêts, appui social renforcé.

Nous avons aussi, sur le modèle mis en place dès 2019 au Burkina Faso, créé avec l'ONG ATIA une **mutuelle de santé**

spécifiquement conçue pour les besoins et capacités financières de nos bénéficiaires du Togo.

Par ailleurs, nous avons étendu géographiquement les IMFS*, en ouvrant de **nouvelles agences de proximité** dans des zones rurales très isolées (Guinée forestière, Sierra Leone) où les services de base étaient très peu accessibles.

Enfin, nous avons préparé l'ouverture en 2024 d'un programme au nord du Libéria, dans des zones à protéger, où les agriculteurs ne bénéficient d'aucun appui.

* Institut de microfinance

* Institut de microfinance

AGRICULTURE DURABLE & SÉCURITÉ ALIMENTAIRE

“L’agriculture familiale représente jusqu’à 80% de la production alimentaire, en Afrique. C’est donc sur elle que repose la sécurité alimentaire de tous. Nous soutenons avec force les petits producteurs et productrices agricoles!”



ÉRIC EUSTACHE
Responsable du Pôle
Agro-Entrepreneuriat



GUINÉE, WAKILI

10%
DE LA POPULATION
MONDIALE SOUFFRENT
DE LA FAIM¹

40 653
AGRICULTEURS.RICES

90
MODULES DE FORMATION

Depuis 25 ans, toutes les actions d’Entrepreneurs du Monde contribuent à l’amélioration de la sécurité alimentaire de ses bénéficiaires en aidant tous les **micro-entrepreneurs à générer un revenu plus important et plus régulier**, et donc à garantir à leur famille une nourriture en quantité suffisante et de plus grande qualité. Nous aidons aussi de plus en plus de **productrices et producteurs agricoles** à augmenter la quantité, la qualité et la diversité de leur production.

Nous incluons aussi dans nos formations des **modules sur la nutrition** car même si la sous-nutrition recule, la malnutrition, elle, continue : les bénéficiaires sont souvent carencés en vitamine à cause de la faible consommation de légumes.

Au Burkina Faso, YIKRI a été récompensée par le Prix Européen de la Microfinance pour son travail sur la sécurité alimentaire. En Guinée Forestière, en partenariat avec l’APDRA, WAKILI encourage la mise en place d’activités de pisciculture, parce-que le poisson est source de protéine qui améliore la croissance et le développement des enfants notamment.

Depuis 2019, **toutes nos ouvertures de programme ou d’agences sont faites en zone rurale isolée** pour prioriser les agriculteurs et agricultrices.

En 2023, nous avons accompagné 40 653 producteurs et productrices agricoles, en leur proposant des crédits adaptés aux cycles agricoles, un appui à la sélection ou à la production de semences et **des formations en agro-écologie**, sous forme d’écoles-aux-champs et de conseils sur parcelles, pour améliorer les itinéraires agricoles, préserver l’eau, couvrir les sols, fabriquer des engrais et pesticides naturels, etc. Cette agriculture co-construite autour des savoir-faire paysans, est peu coûteuse et adaptée aux conditions locales et elle renforce la résilience face aux phénomènes climatiques.

Au-delà de ces pratiques en agro-écologie, Entrepreneurs du Monde (Sénégal, Togo) a commencé à **soutenir les producteurs et productrices tout au long des chaînes de valeur agricoles** pour qu’ils bénéficient d’une rémunération juste. L’objectif est de les inciter à continuer leur production agricole pour renforcer la sécurité alimentaire de tous.

COUP DE PROJECTEUR SUR LES JEUNES AGRICULTEURS

UN ENJEU D’EMPLOI ET DE SÉCURITÉ ALIMENTAIRE

En Afrique comme ailleurs, la majorité des agriculteurs sont âgés. Or, dans les campagnes, une part très importante des jeunes n’a aucune perspective d’emploi et d’avenir. Au Sénégal et au Togo, Entrepreneurs du Monde encourage donc les jeunes qui souhaitent se lancer dans l’agriculture en leur facilitant formation et installation. En préparant ainsi une relève bien formée, l’association contribue à répondre aux enjeux de sécurité alimentaire.

UN CURSUS DE FORMATION COMPLET, AU TOGO ET AU SÉNÉGAL

En 2023, nous avons conçu un cursus complet de formation à l’agro-écologie, au petit élevage et à la gestion d’entreprise agricole, pour accueillir dès 2024, au Togo et au Sénégal, les premières promotions de 20 à 30 étudiants, sur des périodes de 6 à 9 mois. À l’issue de leur formation initiale, ces étudiants seront accompagnés pour s’installer et exploiter leurs propres terres.



TOGO, EKOFODA



ACTIVITÉS MENÉES PAR LES CTA* EN 2023

Activités	Nombre
Visites d’exploitation	4 542
Évaluations d’exploitation	1 492
Ecoles aux champs	322
Participations aux écoles aux champs	5 429



GUINÉE, WAKILI

En voici les premières avancées :

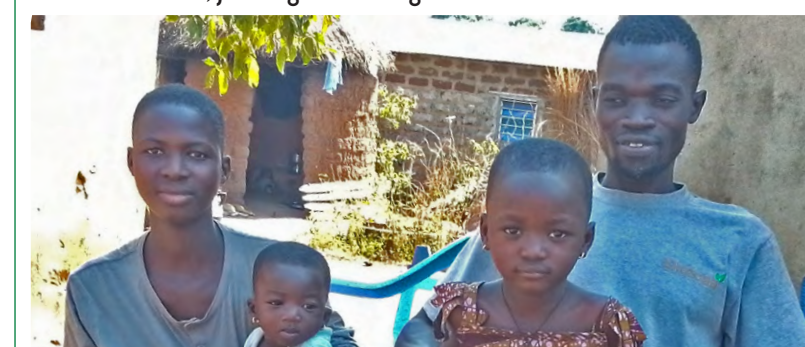
- 4 500 producteurs ont bénéficié d’une veille sur l’évolution des prix des produits sur les principaux marchés pour qu’ils puissent décider quand et où vendre au mieux.
- 350 producteurs ont bénéficié d’un service d’accès aux prévisions et alertes météo et à des comparaisons de prix des semences.
- 4 greniers de stockage ont permis la conservation longue des produits fragiles et leur vente quand les prix remontent.
- Appui à la négociation collective des producteurs avec les grands commerçants pour réduire le nombre d’intermédiaires qui absorbent une grande part de la valeur ajoutée.



GUINÉE, WAKILI

*Conseillers techniques agricoles

Sekoui TEMTA, jeune agriculteur togolais



“J’ai toujours aidé mon père aux champs et j’aimais ça. Alors, quand j’ai eu mon BAC, j’ai voulu m’inscrire en Agronomie, mais faute de soutien économique et humain, j’ai dû me rabattre sur la Géographie. C’était une erreur et après cette Fac, je suis rentrée chez moi pour mener des activités de maraîchage et d’élevage (chèvres et poules). Je me suis marié tard mais aujourd’hui, j’ai 2 filles. Elles font ma joie et ma motivation. Je suis calme et travailleur. Mes produits sont de qualité et je suis fier de la satisfaction exprimée par mes clients. J’ai suivi avec un vif intérêt les formations d’EKOFODA : agro-écologie, élevage de poules traditionnelles améliorées. Je mets en pratique tout ce que j’ai appris et j’en vois déjà les résultats ! On me demande aussi de partager les compétences acquises, et je le fais avec joie. Je voudrais maintenant agrandir mon exploitation et me lancer dans la pisciculture, l’apiculture et l’agroforesterie.”

1- FAO rapport SOFI 2021

ÉNERGIE PROPRE & ABORDABLE

“ En facilitant l'accès à des équipements d'éclairage et de cuisson économes et sûrs, qui réduisent la consommation de charbon de bois, nous aidons les plus vulnérables à améliorer leurs conditions de vie et de travail, leur santé et leur environnement. ”



AUDE PETELOT
Responsable Pôle Energie



BURKINA FASO, NAFA NAANA

DE FORTS IMPACTS SOCIAUX ET ENVIRONNEMENTAUX

- **Amélioration de la qualité de vie** : voir clair, se sentir en sécurité, respirer un air propre, pouvoir veiller en famille plus longtemps, cuisiner avec moins de peine et sans s'intoxiquer.
- **Accès à l'éducation** (étudier la nuit), à l'information (internet sur les téléphones, et la radio, voire les téléviseurs solaires), à la sécurité dans les villages.
- **Survie dans conditions climatiques extrêmes** : dans une chaleur extrême et surtout lorsqu'elle est humide, le corps ne peut plus évacuer la chaleur et la vie est menacée : « Une fois que la température mouillée dépasse 35°C, la transpiration ou tout autre comportement adaptatif ne suffit pas à ramener le corps à une température de fonctionnement sûre », a déclaré Colin Raymond, chercheur au California Institute of Technology. Nos ventilateurs et réfrigérateurs solaires - indispensables à la conservation de certains aliments (poulets, poissons) - deviennent des services énergétiques essentiels.
- **Économies de temps et d'argent significatives** (au moins 30 € par an et par foyer au Togo avec la cuisson gaz, jusqu'à 50 € au Burkina Faso).
- **Essor des commerces et services** (réfrigération, télé et éclairage dans les échoppes et petits restaurants, chez les coiffeuses) et augmentation des rendements agricoles par la réduction des coûts de combustible (pompage solaire).
- **Préservation des forêts** : nos réchauds de cuisson plus efficaces réduisent considérablement la consommation de bois.



PHILIPPINES, ATECO.



TOGO, MIVO



HAÏTI, PALMIS ENEJI

16 086
FAMILLES ÉQUIPÉES

80 000
BÉNÉFICIAIRES
DIRECTS

906
SÉANCES DE
SENSIBILISATION

DES SERVICES CALÉS SUR LES BESOINS

Depuis 2010, nous coconstruisons, testons, ajustons et faisons évoluer des services qui répondent aux besoins des plus vulnérables parce qu'ils sont basés sur les principes d'action suivants :

- Être proches des bénéficiaires : nos animateurs écoutent, sensibilisent aux enjeux et opportunités, développent une relation de confiance avec eux et sont capables de livrer au dernier kilomètre et de garantir un SAV fiable.
- Construire une gamme de produits au plus près de leurs besoins.
- Sélectionner, former et accompagner des promoteurs et des promotrices, des techniciens et des revendeurs au cœur des communautés pour assurer un lien constant.
- Offrir des solutions de paiement adaptées aux contraintes et aux ressources des bénéficiaires, soit en direct (paiement des équipements échelonné sur quelques semaines ou mois ou PAY-As-You-Go au fil de l'usage), soit en partenariat avec des associations locales et des institutions de microfinance.

DE COMPLEXES ÉVOLUTIONS DU CONTEXTE

Nous déployons l'impact social et la pérennisation de nos entreprises sociales dans un contexte marqué par 5 éléments clé :

- 1- L'énergie est un secteur d'activité dynamique, porté par des innovations techniques et marketing et des initiatives publiques. Aux Philippines, par exemple, elles ont permis d'atteindre 90% de la population. Mais, dans les zones les plus inaccessibles, il reste un million de foyers sans accès fiable à l'électricité.
- 2- On pourrait se réjouir d'investissements de plus en plus nombreux. Mais les acteurs privés conventionnels et leurs investisseurs recherchent des temps de viabilité et des rentabilités qui ne permettent pas de servir les populations les plus vulnérables : ciblage des couches supérieures de la population, produits à bas prix de mauvaise qualité, distribution locale uniquement des plus gros produits hors d'accès pour les ménages modestes, points de vente sur les gros axes desquels nos populations cibles sont éloignées, etc.

DES RÉALISATIONS NOTABLES EN 2023

Malgré ce contexte difficile, nos équipes se sont démenées et ont

- Équipé 16 086 familles en kits d'éclairage solaire et/ou en réchauds à gaz ou à charbon (consommant beaucoup moins de charbon).
- Sélectionné et diffusé de nouveaux équipements de qualité chez Nafa Naana (Burkina Faso), Palmis Eneji (Haïti) et ATECO. (Philippines) : kits coiffeurs et congélateurs alimentés à l'énergie solaire.
- Conclu des partenariats en mécénat de compétences pour renforcer les capacités en matière de sécurité électrique, installation de pompes solaires.
- Réalisé des études techniques poussées pour favoriser l'accès à l'énergie et l'entrepreneuriat (Togo, Burkina Faso, Haïti).
- Finalisé l'installation et la gestion de micro-réseaux d'énergie solaire sur des îles philippines très reculées pour

300 ménages dispersés et inaccessibles, en partenariat avec nos donateurs, le PNUD et le Ministère de l'énergie Philippin.

- Validé 3 8000 crédits carbone chez MIVO (Togo) et 10 000 chez Nafa Naana (Burkina Faso) associés à la diffusion de réchauds GPL. La vente de ces crédits carbone sera une ressource complémentaire précieuse pour déployer l'impact de ces entreprises sociales.
- Renforcé les partenariats avec des IMF* au pour servir leurs bénéficiaires.
- Dans les pays où nous n'avons pas d'entreprise sociale d'accès à l'énergie, nous avons agi via nos Institutions de Microfinance sociale. Ainsi, FANSOTO (Sénégal) a encouragé l'achat de réchauds de cuisson modernes (750 dès la première année) en sélectionnant 3 modèles et en proposant des crédits énergie. Par ailleurs, MUNAFA (Sierra Leone) a réalisé une étude de faisabilité et des essais dans des familles pour mettre en place une offre similaire.

* Institut de microfinance

LUTTE & ADAPTATION AUX CHANGEMENTS CLIMATIQUES

« Depuis plusieurs années, dans les pays où nous agissons, les conséquences des changements climatiques sont tangibles et inquiétantes. Les populations vulnérables que nous accompagnons en sont les premières victimes. Il est urgent de les aider à s'adapter ! »



EUGÉNIE CONSTANCIAS
Responsable de la Performance sociale et environnementale



BURKINA FASO.

2,3
MILLIARDS DE PERSONNES DÉJÀ AFFECTÉES PAR LA SÉCHERESSE¹

12
MILLIONS D'HECTARES PERDUS CHAQUE ANNÉE À CAUSE DE LA DÉSERTIFICATION¹

Les périodes de sécheresse sont plus nombreuses et plus longues, la chaleur ne redescend pas toujours la nuit, ce qui entraîne des situations de détresse humaine et végétale.

Par ailleurs, les typhons se multiplient, les saisons des pluies sont plus courtes et erratiques. Elles ne reconstituent pas les réserves en eau et déclenchent souvent des crues et des inondations qui emportent les maisons, les sols fertiles et détruisent une partie des récoltes.

Comme nos bénéficiaires, nos collègues sur le terrain subissent les effets des changements climatiques et de la dégradation de l'environnement au quotidien. La grande majorité (77%) témoigne d'un intérêt pour les enjeux environnementaux et climatiques.

Le travail que nous avons mené avec eux sur la mission et la théorie du changement dans le quotidien des bénéficiaires a permis de mettre en valeur la contribution possible de ces organisations à l'atténuation des effets du changement climatique, l'adaptation et la préservation de la biodiversité. Cela a aussi été l'occasion

de partager de bonnes pratiques et des idées innovantes, notamment en agro-écologie, en agro-foresterie mais aussi en recyclage des déchets et équipements d'énergie mobiles.

La proximité de ces équipes avec les communautés vulnérables et la confiance qu'elles savent créer permettent de les accompagner vers des pratiques plus résilientes.

L'agro-écologie est un levier-clé pour préserver et améliorer la ressource essentielle que constituent les sols. Nous encourageons notamment les pratiques de couvert des sols par de la matière organique pour améliorer la rétention d'eau. Les plantes résistent alors mieux à la chaleur et à la sécheresse.

L'agro-foresterie est un autre levier indispensable et nous encourageons la plantation d'arbres à proximité des zones de culture pour nourrir les sols en azote et favoriser l'infiltration de l'eau en profondeur grâce au réseau de racines.

Depuis 2019, nous avons déjà fortement déployé les **formations en agro-écologie**

RÉDUIRE LA VULNÉRABILITÉ DES PRODUCTIONS AGRICOLES FACE AUX DÉRÈGLEMENTS CLIMATIQUES

Les impacts du changement climatique sur l'agriculture sont déjà très importants en Afrique, avec une saison des pluies parfois diluviennes, sur une durée nettement plus courte (2,5 mois au lieu de 4) et des pics de températures toujours plus élevés.

Pour répondre à ce défi supplémentaire, nous formons les producteurs, hommes et femmes à différentes techniques, les plus importantes étant l'enrobage des semences, le zaï et l'agroforesterie.

L'enrobage consiste à protéger les semences des céréales par une enveloppe de boue et de compost. Elles sont mises en terre en attendant la première pluie. Celle-ci fera fondre l'enveloppe et la graine pourra démarrer rapidement son ancrage et son développement. Cette méthode permet de s'assurer de bénéficier de la toute 1ère pluie, sans que les semences ne soient mangées par les oiseaux et les rongeurs.

Le zaï consiste à creuser de petites cuvettes et y planter les semences dans lesquelles on adjoint un peu de compost et de déjections animales. Les nutriments sont ainsi concentrés et permettent un développement rapide des céréales.

L'agroforesterie consiste à planter des arbres à proximité des cultures pour réduire localement les températures (ombrage) et fournir de la matière organique lorsqu'ils perdent leurs feuilles. En outre, certains arbustes (de la famille des légumineuses), apportent de l'azote dans le sol, ce qui favorise la croissance des plantes. Enfin, ils permettent, via leur réseau racinaire, une infiltration plus profonde et plus durable de l'eau dans le sol.

dans la plupart des pays où nous sommes actifs et nous dispensons **des formations sur les conséquences de la déforestation** pour amener nos bénéficiaires à comprendre les enjeux de préservation de la forêt. De plus, dans 4 pays (Haïti, Burkina Faso, Togo, Sénégal), nous avons facilité l'accès de réchauds de cuisson à gaz ou de foyers de cuisson à bois, pour lutter contre la déforestation.

En 2023, nous avons franchi un nouveau cap : nous avons initié les premières actions en agro-reforestation et proposé à des populations rurales des alternatives à la déforestation. Nous voulons, en effet, **accompagner spécialement des populations vivant dans des écosystèmes à protéger**, en encourageant des activités génératrices de revenus qui utilisent des pratiques agricoles plus durables pour contribuer à la préservation de la biodiversité dans ces zones. Ainsi, en Guinée, WAKILI, en partenariat avec l'ambassade de France, a créé une agence

dans la zone de Moussaya qui va devenir le premier Parc national de Guinée. Au Libéria, nous avons préparé l'ouverture en 2024 d'un programme dans des zones d'intérêt écologique, pour contribuer à les préserver. En effet, le Libéria abrite 40% de la forêt ouest africaine et il est essentiel de protéger cette biodiversité.

Par ailleurs, au Togo, MIAWODO **lutte contre la pollution plastique**, dont les conséquences sont dramatiques sur l'air et l'eau, et donc sur la santé de la population. En effet, une partie des plastiques est brûlée et émet des composés cancérigènes responsables de l'augmentation des maladies pulmonaires. L'autre partie encombre les canaux dont le niveau monte avec les pluies torrentielles, provoquant des inondations catastrophiques et un déversement croissant de matières polluantes dans la mer. L'équipe forme et professionnalise les jeunes sur la filière de collecte et de ré-emploi des matières plastiques. En outre, en 2023, au sein du container fourni par Plastic Odyssee, elle a mené avec succès des tests



TOGO, EKOFODA



SÉNÉGAL, FINA TAWA



SÉNÉGAL, FINA TAWA

de transformation du plastique en plaques destinées à la fabrication d'équipements à fort impact social : composteurs, tables et chaises d'écoles, abattants de latrines.

Notons aussi que partout où nous avons facilité l'accès à des équipements d'éclairage, de cuisson, de ventilation et/ou d'irrigation (pompes individuelles) mobiles, nous avons donné les moyens de maintenir l'activité et les usages de l'énergie en cas d'événement climatique qui déclenche des déplacements (typhons, inondations, sécheresses).



TOGO, MIAWODO

¹- Global land Outlook, Drought in numbers, CNULCD, OXFAM

ÉMANCIPATION DES FEMMES

“ Au-delà de l'autonomie économique des plus pauvres, et en particulier des femmes, nous contribuons à l'égalité des droits et des opportunités et renforçons la capacité des femmes à s'insérer, réussir, s'exprimer et décider. En effet, l'émancipation de la moitié de l'humanité est un facteur de progrès considérable et avéré! ”



ARMELLE RENAUDIN
Cofondatrice



SIERRA LEONE, MUNAFA

90%

DES AFRICAINES
TRAVAILLENT
DANS L'ÉCONOMIE
INFORMELLE

1 AFRICAINE SUR 10
À ACCÈS AU CRÉDIT

133 630
FEMMES APPUYÉES
EN 2023

DES OBSTACLES POUR RÉUSSIR

Les obstacles sont nombreux pour les femmes qui mènent un commerce, un élevage ou un atelier pour sortir leur famille de la précarité :

- elles sont **moins formées** : placées ou mariées très jeunes, elles sont allées moins longtemps et moins régulièrement à l'école que les hommes.
- l'ampleur de leurs charges quotidiennes les rend **moins disponibles pour le partage de compétences, la formation, la participation aux décisions.**
- elles ont **très difficilement accès au foncier et au crédit** pour développer leur activité génératrice de revenu.
- le caractère informel de leur activité les rend **invisibles** dans les analyses et planifications de l'État.
- toutes n'ont **pas de carte d'identité ni de contrat de mariage** qui les protégeraient en cas de divorce.
- elles ont **rarement un permis moto** qui les aiderait pourtant à déployer leur commerce, à économiser temps et fatigue.
- elles sont **les premières victimes des changements climatiques** car elles ont la charge des cultures vivrières, et de la collecte eau/bois, dont l'accès est de plus en plus difficile.

LES AGRICULTRICES DE MATAM

Dans la région de Matam, au nord est du Sénégal, beaucoup d'hommes sont partis chercher du travail en ville ou à l'étranger. Alors, les femmes doivent prendre en charge des familles souvent élargies (plus de 10 personnes).

Notre accompagnement est vital pour qu'elles atteignent de bons niveaux de production agricole, dans cette région pré-sahélienne fortement atteinte par les dérèglements climatiques. En 2023, nous avons :

- dispensé à 1 670 femmes 750h de formation à l'agro-écologie et au petit élevage,
- facilité l'approvisionnement de 1 546 femmes en semences certifiées,
- équipé 3 groupements (450 femmes, sur 15 ha) en motopompe et pompe solaire,
- obtenu pour elles les titres de propriété pour 12 parcelles exploitées en commun (60 ha),
- installé des pépinières d'arbres fruitiers dans ces 12 parcelles,
- construit un atelier de transformation des céréales,
- appuyé un ensemble de groupements de 3 000 femmes pour obtenir un financement de 30 000 € auprès de l'Agence de Développement des PME (ADEPME) du Sénégal.



SÉNÉGAL, FINA TAWA

NOS SERVICES POUR SURMONTER CES OBSTACLES ET LEUR DONNER LE POUVOIR...

En construisant avec elles des services pour surmonter tous ces freins, nous leur donnons le pouvoir !

- Épargner**, c'est pouvoir racheter du stock, économiser pour les frais de scolarité, se soigner ou soigner son enfant en cas de maladie... C'est sortir de l'anxiété du quotidien et prendre son avenir en mains !
- Emprunter**, c'est pouvoir investir dans un équipement de production, grouper ses achats de matières premières, devenir plus importante aux yeux des fournisseurs et obtenir un prix de gros ; c'est aussi acheter plus, produire plus, et dégager un chiffre d'affaires décent.
- Se former**, c'est pouvoir renforcer ses savoirs et ses compétences. C'est aussi prendre conscience de ses droits et réagir en cas d'abus (violences conjugales/sexistes et sexuelles, mariages forcés, exclusion des droits successoraux) pour oser davantage et entreprendre avec succès. C'est devenir une entrepreneure solide, une femme affirmée.
- Participer à un groupe**, c'est pouvoir s'entraider, prendre confiance en soi, être plus fortes ensemble, contribuer

au développement économique et humain de sa communauté.

- Accéder à un équipement de cuisson ou d'éclairage moderne et efficace**, c'est pouvoir vivre dignement : sortir du noir pour vivre et travailler en sécurité, réduire son exposition aux fumées nocives et aux risques de brûlures, dépenser moins de temps à collecter du bois ou d'argent pour l'acheter.
- Vendre des kits d'éclairage solaire et des réchauds de cuisson modernes**, c'est pouvoir dégager un revenu et devenir un acteur local à fort impact social.
- Accéder à un travailleur social**, c'est pouvoir sortir de l'isolement et de l'impuissance quand une difficulté supplémentaire surgit (violence conjugale, éducation et santé des enfants, etc).
- Être soutenue dans ses activités agricoles**, c'est pouvoir réduire la pénibilité du travail, augmenter le rendement de ce travail et faire face aux changements climatiques.

RENDRE LES FEMMES

VISIBLES

Dans leurs groupes d'entrepreneures, les femmes que nous accompagnons prennent la parole, échangent leurs pratiques, leurs difficultés, leurs frustrations, mais aussi leurs succès et leur ambition. Les plus émancipées donnent de l'espoir et du courage aux plus timides.

Nous avons voulu donner à ces femmes les moyens de porter leur voix plus loin, de sortir de l'invisibilité et valoriser leurs chemins et leurs succès, d'interpeller leur communauté et inspirer d'autres femmes.

Le projet 99 Femmes Sénégal* a permis de construire, sur la base de leurs témoignages, une pièce de théâtre et de la faire tourner dans les villages de Casamance. Il leur a fait prendre conscience de leur puissance individuelle et collective.

Pour porter cette parole encore plus loin, Dame Diallo, réalisateur sénégalais, a réalisé un documentaire de 26 mn qui a été projeté en Casamance mais aussi à Dakar, auprès de publics très divers (ruraux, urbains, associations, étudiants, entrepreneurs, etc) et est passé plusieurs fois à la télévision sénégalaise. Le documentaire est présenté aussi en France ; il donne une image inédite de femmes devenues fières, successful, ambitieuses, puissantes !



* www.entrepreneursdumonde.org/fr/99-femmes-senegal

INCUBATION D'ENTREPRISES SOCIALES

“ Pour que les services présentés dans les pages précédentes soient assurés par des équipes fiables et compétentes, capables d'agir durablement, nous créons et incubons des organisations locales solides. Les différents organes de notre écosystème sont sollicités à chaque étape de l'incubation, selon les besoins. ”



FRANCK RENAUDIN
Fondateur



VIETNAM, ACE



GUINÉE, WAKILI

4 ÉTAPES CLÉS AVANT L'AUTONOMIE

1 • Amorçage (12 mois)

Nous étudions la faisabilité d'un programme par une étude à distance puis une prospection sur place. Si la décision est prise de lancer le projet, alors commencent l'élaboration d'un plan d'affaires, la recherche de financements et l'identification de la personne qui le pilotera.

En cours : Microfinance sociale au Libéria - Filière de production de serviettes féminines éco-responsables au Togo - Fermes-écoles au Togo et Sénégal

2 • Création (6 à 12 mois)

Le ou la responsable effectue les premières démarches pour créer une entité de droit local (souvent sous statut d'entreprise, avec pour actionnaires des entités de l'écosystème Entrepreneurs du Monde comme le Fonds de Dotation ou Microfinance Solidaire), recruter et former une équipe locale, mettre en place avec elle une offre de services ou de produits avec la méthodologie, les procédures et les outils y

afférents. Ensemble, elles mettent en place toutes les fonctions support (RH, finances-comptabilité, audit...). Les référents techniques d'Entrepreneurs du Monde sont très impliqués dans cette phase de création et le comité de pilotage se réunit tous les mois pour faire le point sur les avancées et mettre à jour le plan d'action.

En cours : Microfinance sociale/Energie/TPE en Côte d'Ivoire
Entreprises-écoles au Sénégal et en Haïti

3 • Développement (1 à 8 ans)

Une fois rodée, l'équipe étend ses services à un nombre croissant de bénéficiaires. Des partenariats sont noués sur place avec des structures publiques et privées capables d'apporter des services complémentaires au public cible. Les référents techniques d'Entrepreneurs du Monde poursuivent leur appui régulier sur place et à distance jusqu'à ce que les équipes locales maîtrisent parfaitement les activités. Entrepreneurs du Monde couvre le déficit d'exploitation du programme jusqu'à l'autonomie



“ Nos performances, en 2023, sont le fruit d'une synergie d'actions entre notre équipe et celle d'Entrepreneurs du Monde. L'appui technique d'Entrepreneurs du Monde nous a permis d'élaborer une planification opérationnelle pertinente et un budget prévisionnel cohérent avec nos objectifs. Il a également facilité la révision de notre mission sociale avec l'introduction de la dimension environnementale, la mise en place d'un produit de crédit énergie, la réalisation d'audits sociaux et d'enquêtes de satisfaction, la relecture comptable pour une fiabilité des données, la production d'une fiche programme véritable outil de Fundraising, la création de nouveaux modules de formation sur des thématique économiques, sociales, sanitaires, agricoles et environnementales et le renforcement de capacités des collaborateurs sur la gestion du risque.

En 2023, FANSOTO a accompagné **21 472** entrepreneurs dont 98% de femmes et 65% en milieu rural ; elle a aussi équipé 740 familles de réchauds pour lutter contre la déforestation, avec une viabilité opérationnelle passant de 52% en 2022, à 65% en 2023. Aux hommes et aux femmes d'Entrepreneurs du Monde socialement engagés et humainement sensibles à la vulnérabilité de nos populations cibles, nous disons INFINIMENT MERCI ! ”

Diery SENE, Directeur exécutif de Fansoto Sénégal

financière et Microfinance Solidaire en finance le fonds de crédit/fonds de roulement. Au bout de 5 à 8 ans selon les pays, les entreprises créées dans le domaine de la microfinance sociale atteignent généralement leur équilibre financier.

Microfinance : Fansoto au Sénégal - Wakili en Guinée Conakry - Munafa en Sierra Leone - Palmis Mikwofinans Sosyal en Haïti - Yikri au Burkina Faso et Sont Oo Tehtwin en Birmanie

Energie : Pteah Baitong au Cambodge - MIVO au Togo - ATECo. aux Philippines - Nafa Naana au Burkina Faso

TPE IP Agro : Fina Tawa et Ligoden au Sénégal - Emergence au Burkina Faso - Miawodo au Togo

4 • Changement d'échelle

Une fois les équipes parfaitement maîtresses des opérations et l'entreprise à l'équilibre financier, nous amorçons la dernière phase de notre appui, pour aider l'entreprise sociale à toucher un plus grand nombre de familles. Cette phase nécessite des montants de capitaux significatifs et difficiles à mobiliser pour Entrepreneurs du Monde. Nous rallions alors des investisseurs proches de nos valeurs, à commencer par nos propres véhicules Microfinance Solidaire et Investisseurs Solidaires, et nous conservons au niveau de la gouvernance un droit de contrôle sur la mission sociale.

Microfinance : ASSILASSIMÉ au Togo
Anh Chi Em au Vietnam

Energie : Palmis Eneji en Haïti

Autonomie

Plusieurs organisations poursuivent leur mission sans l'appui d'Entrepreneurs du Monde. Certaines sont financées par Microfinance Solidaire.

UPLIFT, SEED et SCPI aux Philippines - STEP en Inde - ABF et AsEnA au Burkina Faso - ALIDé au Bénin - ID Ghana - CHAMROEUN au Cambodge et ATPROCOM en Haïti

LES 9 BUILDING BLOCKS

Tout au long de ce processus et jusqu'à l'autonomie opérationnelle, financière et institutionnelle de l'entreprise sociale, nos référents techniques font monter en compétences l'équipe locale, en cohérence avec les exigences qualitatives d'Entrepreneurs du Monde.

Cet accompagnement, structuré en 9 building blocks, permet de mettre en place tous les outils et procédures nécessaires pour atteindre la mission sociale et la pérennité de l'entreprise sociale :

- ✓ Gestion des opérations
- ✓ Gouvernance
- ✓ Gestion de la performance sociale et environnementale
- ✓ Stratégie et capitalisation
- ✓ Gestion des ressources humaines
- ✓ Système d'information et de gestion
- ✓ Gestion administrative, comptable & financière
- ✓ Gestion du risque
- ✓ Recherche de fonds & communication


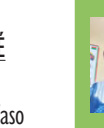
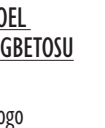


CRÉATION DE COMPÉTENCES LOCALEMENT

En incubant des entreprises sociales pour pérenniser un appui de qualité aux populations vulnérables, nous favorisons l'émergence de entreprises sociales locales source d'emploi qualifié pour de jeunes diplômés qui ont aujourd'hui peu accès à des emplois stables.

Actuellement, nous faisons monter en compétences et en responsabilités plus de 800 jeunes sur le terrain, dont certains essaieront ensuite dans d'autres organisations pour servir leur pays autrement, en tant que professionnels qualifiés.

21 ORGANISATIONS EN COURS D'INCUBATION
10 INDÉPENDANTES

Les noms surlignés donnent accès à l'email de la personne

 JEAN-FARREAU GUERRIER Haïti	 CARL SAINT OLYMPE Haïti	 BETTINA DESIR Haïti	 MARC KOUAME Côte d'Ivoire	 CLAIRE LOSSIANÉ Burkina Faso	 SID MOHAMED KABRÉ Burkina Faso	 ABDOULAYE CISSÉRET Burkina Faso	 JACQUES AFETOR Togo	 JEAN-LUC YEMPABE MOURORÉ Togo	 JOEL AGBETOSU Togo	 AIMÉ-FÉLIX DZAMAH Togo	 DIEUDONNÉ NDEMIGN Guinée
 KALIDOU TOURÉ Sénégal	 DIERY SENE Sénégal	 KHADY DIAGNE Sénégal	 DERICK THULLA Sierra Leone	 AMÉLIE GUIOT-IMMERMANN Philippines	 SOVATNA PHON Cambodge	 SANDAR KYAW Myanmar	 DUONG NGUYEN Vietnam	 FRANCK RENAUDIN France	 LUDOVIC PICOT France		

- Microfinance
- Energie
- TPE/IP
- Agro-Entrepreneurial

PERFORMANCE SOCIALE & ENVIRONNEMENTALE

“ La mise en œuvre de la gestion des performances sociales et environnementales avec le soutien d'Entrepreneurs du Monde permet de travailler conformément à notre mission. Cela nous aide à identifier les marges d'amélioration sociale et environnementale et nous rend très proactifs pour apporter des solutions. ”



DERICK THULLA
Directeur de Munafa, Sierra Leone



BURKINA FASO, EMERGENCE



SIERRA LEONE, MUNAFA



TOGO, MIVO



GUINÉE, WAKILI

En 2023, selon la maturité et les besoins de chacune, nous avons formé et accompagné nos équipes à l'utilisation des outils de gestion de la performance sociale et environnementale.

VISION, MISSION, VALEURS

Chaque entreprise sociale que nous incubons définit avec précision les bases essentielles de son action : sa vision, sa mission, sa théorie du changement et ses normes éthiques, en lien avec CERISE+SPTF2 ou GOGLA3, deux initiatives mondiales qui promeuvent des pratiques responsables. Pour appliquer ces normes sérieusement, elle met en place une procédure de gestion des plaintes.

En 2023, nous avons par exemple aidé Emergence Net (Burkina Faso) à revoir sa vision, sa mission et sa théorie du changement pour les inscrire dans les statuts de la nouvelle société.

PROFIL SOCIO-ÉCONOMIQUE DES BÉNÉFICIAIRES

Pour suivre l'évolution du profil socio-économique de ses bénéficiaires, chaque équipe utilise des questionnaires de mesure de pauvreté et des logiciels de saisie adaptés, puis un cadre d'analyse éprouvé. Cette année, nous avons renforcé les compétences des équipes de Anh Chi Em (Vietnam), Munafa (Sierra Leone), Sont Oo Tehtwin (Birmanie) et Yikri (Burkina Faso).

ADÉQUATION DES PRODUITS ET SERVICES

Des enquêtes de satisfaction sont menées auprès des bénéficiaires pour évaluer les services fournis et leur expérience avec les équipes qui les accompagnent.

En 2023, nous avons coordonné la réalisation de l'enquête de satisfaction de Yikri (Burkina Faso). Nous avons aussi aidé Wakili (Guinée) à mettre en place un système d'identification et de résolution des réclamations des bénéficiaires.

AUDITS SOCIAUX

Nous évaluons la capacité des entreprises sociales à mettre leur mission en pratique et à atteindre les objectifs sociaux et environnementaux qu'elles se sont fixés en conduisant des audits selon les méthodologies développées par CERISE-SPTF. Miawodo (Togo) et Emergence Net (Burkina Faso) ont réalisé un premier audit social avec la méthodologie Social Business Scorecard et obtenu de bons scores, compte tenu de la jeunesse de ces institutions (72% et 55% respectivement). En microfinance sociale, Fansoto (Sénégal) et Sont Oo Tehtwin (Birmanie) ont conduit un nouvel audit social avec la version 5 de l'outil SPI. Les 2 institutions améliorent leurs résultats. Ces audits témoignent des progrès réalisés depuis la première évaluation en 2020 et 2017 passant d'un score total de 70 à 75% pour Fansoto et de 65% à 68% pour Sont Oo Tehtwin. C'est d'autant plus honorable que le référentiel d'analyse est devenu plus exigeant et inclut désormais une dimension environnementale.

ENVIRONNEMENT ET CLIMAT

Parce que les pays et les communautés auprès desquelles nous agissons sont les premières victimes des changements climatiques, nous continuons d'intégrer progressivement la dimension climatique et environnementale dans toutes nos actions.

Nous déployons des services à fort impact pour les bénéficiaires et leur environnement : gestion des déchets, formation à l'agro-écologie, diffusion d'équipements de cuisson émettant moins de particules fines et consommant moins de bois.

Lors de la Semaine Africaine de la Microfinance à Lomé en octobre, notre responsable performance sociale et environnementale a animé avec CERISE et HEDERA une formation sur l'environnement.

NOTRE ACTION TOUCHE-T-ELLE BIEN LES PLUS PAUVRES ?

Profil des entrepreneurs rejoignant l'un de nos programmes



FANSOTO, Sénégal

- 92% des entrepreneurs rejoignant le programme n'avaient jamais eu accès à un prêt formel
- 46% vivaient dans des logements surpeuplés



SONT OO TEHTWIN, Birmanie

- 52% vivaient sous le seuil de pauvreté national
- 45% des agriculteurs et agricultrices possèdent moins de 4 ha



YIKRI, Burkina Faso

- 95% n'avaient jamais eu accès à un prêt



MUNAFA, Sierra Leone

- 84% n'avaient jamais eu accès à un prêt formel
- 88% mangeaient moins de 3 repas par jour

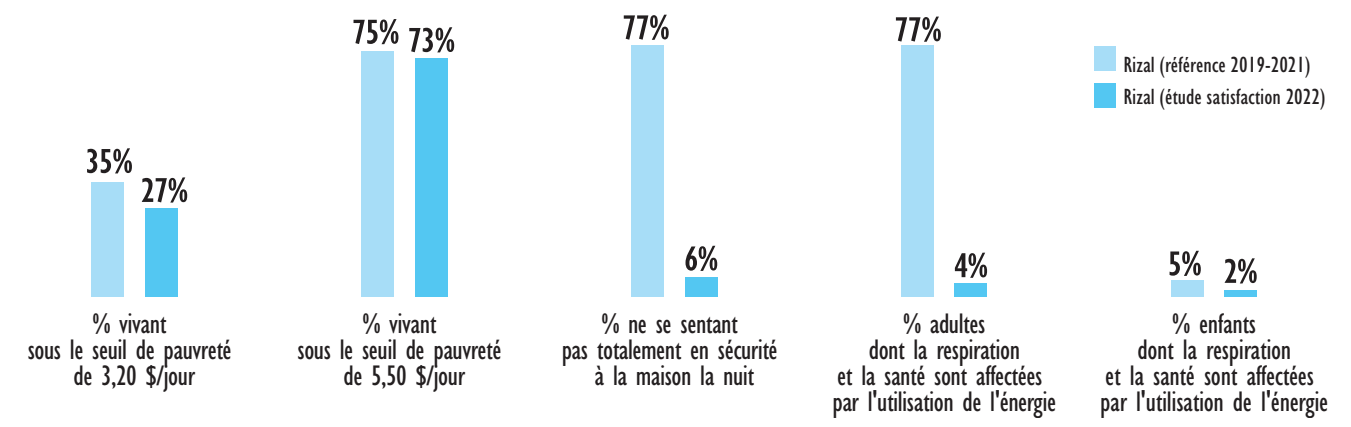
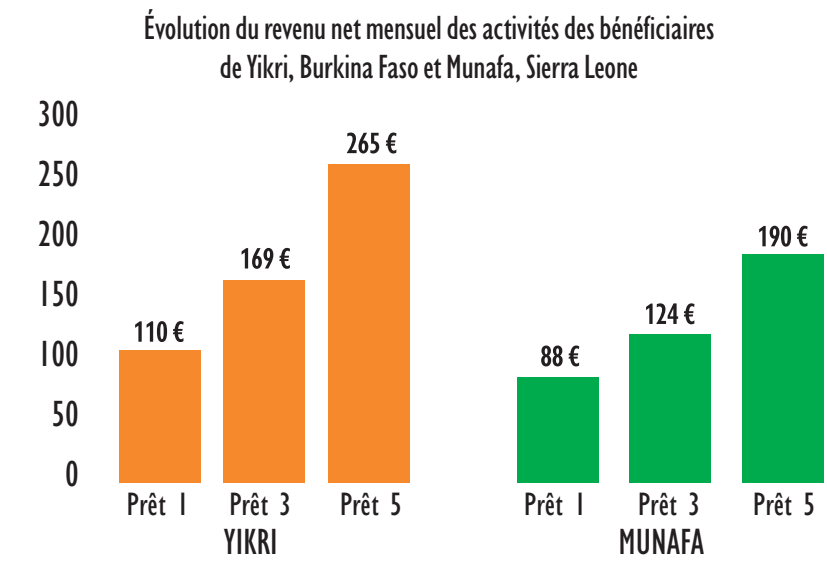
QUELLE ÉVOLUTION OBSERVE-T-ON DANS LES CONDITIONS DE VIE ?

En **Afrique de l'Ouest**, parmi les personnes accompagnées par Munafa en Sierra Leone et Yikri au Burkina Faso, on constate une augmentation soutenue des revenus nets mensuels générés par l'activité au fil du temps comme l'illustre le graphique ci-contre.

En moyenne, l'activité financée générait un revenu net mensuel de 110 € chez Yikri et 88 € chez Munafa au moment de la demande d'un premier prêt. Ce revenu double en 2,5 ans en moyenne.

En revanche, au **Birmanie**, pour les personnes accompagnées par Sont Oo Tehtwin, on constate une baisse du revenu net de l'activité en 2023. Cette détérioration semble attribuable à la détérioration du contexte politique, social et économique à la suite du coup d'état perpétré en 2021.

Dans le cadre des activités d'ATECo., aux **Philippines**, l'enquête auprès des bénéficiaires d'ATECo. basés dans la province de Rizal présente une nette amélioration en termes d'exposition à la pauvreté, de sécurité et de santé comme le montre le graphique ci-dessous.



Plus d'info dans notre [Rapport d'impact sociale et environnemental complet](#).

UNE ACTION ANCRÉE SUR 4 CONTINENTS



“ Je peux préparer plus de plats et les servir chaud à toute heure ! Je suis maman et cuisinière de rue. À la naissance de ma fille, j'ai voulu gagner une certaine autonomie. Avant, je cuisinais au charbon. Ça prenait des heures et les fumées me faisaient tousser. La cuisson au gaz m'évite les maladies pulmonaires et me fait gagner beaucoup de temps. Je peux préparer plus de plats et les servir chaud à toute heure. Mon activité se développe et mes revenus deviennent réguliers, ce qui me conduit progressivement vers l'autonomie dont je rêve. ”

Yawa Domanou, cuisinière de rue au Togo

*Mivo Energie : programme d'accès à l'énergie au Togo



HAÏTI

Les gangs ont fait des 2/3 de la capitale des zones de guerre, inhabitables. Des dizaines de milliers de personnes ont été chassées de leur maison et s'entassent dans des camps de fortune ou se réfugient en province. Les gangs bloquent aussi les routes et donc les approvisionnements vers la province. Ceci a un impact alarmant sur l'activité des petites marchandes, et plus globalement, sur la sécurité alimentaire, actuellement la plus faible dans le monde après le Soudan. Nous pourrions être tentés de nous décourager mais non : les marchandes se battent pour maintenir à flot leur commerce pour nourrir leurs enfants et nos équipes redoublent d'effort et de créativité pour les soutenir. Notre raison d'être est bien de lutter à leurs côtés contre la fatalité et l'extrême précarité!



PALMIS MIKWOFINANS SOSYAL

EN SAVOIR +

12 080

ENTREPRENEURS ACCOMPAGNÉS

81%

DE FEMMES

79%

DE VIABILITÉ OPÉRATIONNELLE

Les 3 agences de Port-au-Prince ont été fusionnées en une seule, sécurisée. L'Assistant aux Opérations s'est installé aux Cayes pour superviser plus facilement les 3 agences du sud ouest.

Dans le centre et le nord, notre conseiller technique agricole a mis les bouchées doubles auprès des agriculteurs pour contribuer à la sécurité alimentaire.



PALMIS ENÈJI

EN SAVOIR +

5 170

FAMILLES ÉQUIPÉES

25 850

BÉNÉFICIAIRES DIRECTS

88%

DE VIABILITÉ OPÉRATIONNELLE

L'équipe a concentré ses efforts sur les zones non rouges et a continué d'organiser des activités promotionnelles pour que les populations gardent à l'esprit la qualité de ses lampes et réchauds, sa capacité à livrer au dernier kilomètre et à assurer un service après-vente de qualité..



ATELYE EKOL ENÈJI

38
JEUNES
FORMÉS

1

CURSUS DE FORMATION FINALISÉ
POUR CRÉER ET ANIMER UNE ASSOCIATION DE QUARTIER

Le projet Atelye Ekol Enèji (AEE) visait d'apporter à des jeunes de quartiers pauvres une formation à la fabrication et la vente d'équipements d'énergie, mais aussi à la création et à l'animation d'association de quartier.

Mais l'insécurité, l'augmentation record des coûts et des difficultés d'approvisionnement et de production ont impacté dramatiquement le projet et nous ont contraints à le fermer.

Rose Nadine SAINT CYR commerçante



“ J'ai obtenu une dizaine de prêts et bénéficié de formations. Mon commerce grossit bien, mon revenu aussi. J'épargne et j'ai pu payer mes frais médicaux et même acheter un terrain pour construire une maison.

Récemment, j'ai eu des problèmes administratifs et la travailleuse sociale m'a aidée dans les démarches. Je suis très reconnaissante.

Ma fille de 23 ans est ma fierté et ma motivation : je l'ai élevée seule, et maintenant, elle étudie à l'étranger ! ”





PHILIPPINES

C'est l'un des 4 pays où Entrepreneurs du Monde a commencé son action, il y a 25 ans. Aujourd'hui, les 3 institutions de microfinance sociale autonomisées continuent d'accompagner des milliers d'entrepreneurs : UPLiFT et SEED, dans la métropole de Manille et SCPI, dans l'île de Samar.

Depuis 2021, Entrepreneurs du Monde concentre tous ses efforts sur ATECo., l'entreprise sociale qu'elle a créée et qu'elle incube pour faciliter l'accès des plus pauvres à l'énergie solaire.



ATECO.

EN SAVOIR +

3
ZONES RURALES

7 130
BÉNÉFICIAIRES DIRECTS

91%
DE SATISFACTION

De janvier 2023 à mi-2024, ATECo. a accompagné 1 050 familles à Quezon et à Samar. Ces foyers vulnérables sont dorénavant dotés d'un accès fiable à l'énergie, grâce à une installation dont ils sont propriétaires aujourd'hui ou dont la gestion a été transférée à des associations villageoises accompagnées et mises en capacité. L'équipe concentrera ses forces sur Samar en 2024.

Carmen LOPEZ - coiffeuse



« Grâce à la lumière du kit solaire, je peux travailler le soir, quand les clients rentrent du travail. Le ventilateur et la télévision solaires sont aussi très attractifs. Du coup, j'ai de plus en plus de clients et j'ai pu prendre une apprentie. Je vais bientôt vendre aussi du maquillage et des snacks. J'ai plein d'idées! »



MYANMAR

La situation économique et sécuritaire des Birmans, notamment des plus vulnérables, est dramatique depuis le coup d'État de 2021. La junte réprime toute opposition par la force, y compris avec des tirs à balles réelles. Elle entrave la libre circulation des changes, les importations et les exportations. L'inflation bat tous les records, notamment sur les denrées alimentaires, et le chômage s'envole. Le taux de pauvreté a doublé depuis la prise de pouvoir par la junte et près de 2,6 millions de personnes ont fui leur foyer à travers le pays.

Parmi ces personnes directement impactées par et effondrement, les entrepreneurs soutenus par SOO (dont 57% d'agriculteurs) voient leurs revenus s'effondrer. L'équipe se démène pour maintenir et adapter ses services de proximité.



SOO

EN SAVOIR +

6 344
ENTREPRENEURS SOUTENUS

57%
AGRICULTEURS

91%
DE VIABILITÉ OPÉRATIONNELLE

Pour aider les entrepreneurs à surmonter la crise, SOO a réévalué leurs besoins, renforcé les formations et les relations de confiance, approfondi l'étude des dossiers de prêt et rééchelonné certains prêts en cours. L'équipe a aussi amélioré le système d'information et le mobile banking pour contrer les difficultés de déplacement.



CAMBODGE

Au Cambodge, notre institution de microfinance Chamroeu, devenue autonome, appuie aujourd'hui 43 000 entrepreneurs. Nous avons donc réattribué nos ressources humaines et financières vers Pteah Beatong, une entreprise sociale que nous avons créée pour répondre aux besoins en énergie des plus vulnérables. Aujourd'hui, celle-ci priorise les petits agriculteurs et leur facilite l'accès à des pompes solaires amovibles pour irriguer leur parcelle.



PTEAH BAITONG

EN SAVOIR +

64
AGRICULTEURS ÉQUIPÉS

100%
DE SATISFACTION

Pteah Baitong a effectué une restructuration complète des ventes sociales de ses pompes solaires d'irrigation. Celles-ci sont adaptées aux petits agriculteurs par leur capacité, leur coût, leur robustesse et la facilité avec laquelle on peut les déplacer. L'équipe a aussi mené une étude de faisabilité pour un système d'irrigation de plus grande capacité et va démarrer un pilote en 2024.



VIETNAM

Dans les montagnes au Nord-Ouest du pays, les minorités ethniques de la province de Dien Bien Phu sont isolées et marginalisées sur tous les plans.

ACE appuie des petits agriculteurs de ces minorités qui mènent des productions vivrières et de rente (riz, ignames, café, petit élevage dont pisciculture). Elle innove en permanence pour les aider à augmenter leurs revenus tout en menant une agriculture responsable et saine.



ACE

EN SAVOIR +

6 426
ENTREPRENEURS SOUTENUS

90%
DE FEMMES

98%
SUR DES ACTIVITÉS D'AGRICULTURE

L'équipe a accéléré ses services financiers et ses formations. Elle a aussi aidé les agriculteurs et les brodeuses traditionnelles à développer leurs débouchés commerciaux. Par ailleurs, elle a obtenu le renouvellement de sa licence auprès du Ministère des affaires étrangères et auprès de la Banque du Vietnam. Cette reconnaissance est un gage de pérennisation de son action.

LO Thi Thu - agricultrice



« J'étais confrontée à de grandes difficultés financières, ce qui m'inquiétait beaucoup. J'ai démarré l'élevage avec l'aide d'ACE.

L'animateur m'a formée à la gestion et le technicien m'a partagé de bonnes pratiques agricoles.

J'ai également bénéficié de prêts et j'ai appris à épargner et à diversifier mes activités. Tout va mieux aujourd'hui, je n'ai plus peur! »



BURKINA FASO

Dans ce pays classé 184^e sur 191 au classement IDH* et fortement impacté par le réchauffement climatique, le coup d'état de 2022 et les attaques djihadistes ont aggravé pauvreté et l'insécurité : 40% des Burkinabè vivent sous le seuil national de pauvreté et 2 millions de personnes ont fui les campagnes vers les quartiers périphériques de Ouagadougou, où la concentration démographique et la pauvreté étaient déjà très fortes.

Les bailleurs se désengagent de ce pays. Mais Entrepreneurs du Monde reste et redouble d'efforts, via les 3 organisations qu'elle a créées et qu'elle incube pour favoriser l'insertion sociale et économique des plus pauvres et améliorer leurs conditions de vie.



YIKRI

EN SAVOIR +

33 194

ENTREPRENEURS

5 554

SÉANCES DE FORMATION

79%

DE VIABILITÉ OPÉRATIONNELLE

L'équipe a renforcé son appui aux entrepreneurs des filières maïs et poulet pour augmenter la quantité et la qualité de leur production et de leur transformation.

Elle a aussi préparé un projet spécifique pour aider 200 familles réfugiées à Ouagadougou à sortir de la détresse extrême (appui d'urgence) et devenir autonome (création d'une activité génératrice de revenu)..



NAFA NAANA

EN SAVOIR +

2 455

FAMILLES ÉQUIPÉES

114 K€

DE CHIFFRE D'AFFAIRES

10 000

CRÉDITS CARBONE ÉMIS

L'équipe a réalisé la restructuration et l'adaptation stratégique nécessaires pour toucher un grand nombre de familles, malgré les déplacements devenus compliqués. Elle a notamment noué des partenariats avec des associations de proximité pour équiper leurs bénéficiaires en kits solaires et réchauds de cuisson.



EMERGENCE

EN SAVOIR +

110

PERSONNES ACCOMPAGNÉES

95%

DE FEMMES

L'équipe a renforcé les capacités de ses Agents de Ménage et d'Entretien (AME) à travers des formations de qualité et l'utilisation d'équipements performants. Elle a aussi développé de nouveaux services et de nouveaux partenariats avec des structures capables de proposer des emplois stables, rémunéré correctement et exercés dans le cadre de la loi.

Madame BONI
transformatrice de maïs



“ J'avais 13 ans quand mes parents sont morts. J'ai dû arrêter l'école et apprendre la couture. J'ai d'abord bien gagné ma vie et celle de mes petits frères et sœurs. Et puis, ma vue s'est détériorée gravement et j'ai dû me reconverter.

Je me suis lancée dans la transformation de maïs en farine et en couscous.

Grâce à l'appui de YIKRI, j'ai acheté 3 séchoirs pour produire plus vite et de manière plus hygiénique. J'ai embauché une personne et j'assume sereinement mes 4 enfants. ”



SÉNÉGAL

Le Sénégal a été malmené en 2023 par une inflation persistante et un processus tumultueux d'élections présidentielles. Néanmoins, le pays reste l'un des pays les plus stables d'Afrique et Entrepreneurs du Monde y développe activement des services aux entrepreneurs les plus vulnérables, dans deux zones rurales excentrées : la Casamance au Sud et la région de Matam au Nord.

Les 2 organisations qu'elle a créées et qu'elle incube priorisent les agriculteurs, premières victimes des changements climatiques et garants de la sécurité alimentaire de tous.



FANSOTO

EN SAVOIR +

18 869

ENTREPRENEURS

99%

DE FEMMES

65%

EN MILIEU RURAL

FANSOTO a renforcé les capacités de ses agents et de ses bénéficiaires sur des thématiques sociales, d'égalité hommes-femmes et d'environnement. Elle a notamment formé 4 905 agriculteurs aux techniques agro-écologiques résilientes et aidé 740 familles à s'équiper de réchauds de cuisson moins consommateurs de charbon.



FINA TAWA

EN SAVOIR +

12

GROUPEMENTS AGRICOLES

1 556

AGRICULTEURS

90%

DE FEMMES

L'équipe a déployé 28 modules de formation en agro-écologie, mis en place des pépinières d'arbres, fourni aux groupements de femmes des semences de qualité et des motopompes pour irriguer leur parcelle. Elle a aussi créé un service d'information sur la météo et l'évolution des prix de gros des produits agricoles.

Khadidiatou CAMARA
marchande de légumes



“ J'ai obtenu un premier prêt de 100 000 FCFA (152 €), sans garantie, alors que j'étais gravement malade. Ca m'a permis de maintenir à flot ma trésorerie pendant la période où j'avais besoin d'acheter des médicaments. Mon commerce n'a pas coulé et marche très bien aujourd'hui.

J'épargne régulièrement. Je participe aux charges de la famille et je deviens l'égale de mon mari ! ”



Binta NDAO - agricultrice

“ Je suis une des responsables de la parcelle maraîchère que nous cultivons entre femmes. Grâce à Fina Tawa, nous avons accès au grenier de stockage pour nos oignons et à des formations pour augmenter nos rendements sans produits chimiques et réussir nos pépinières d'arbres, ce qui est très important pour lutter contre la chaleur devenue difficile à supporter, ici.

Ce que nous tirons aujourd'hui de nos champs nous sert d'abord à mieux nourrir nos enfants et ensuite, avec le surplus que nous vendons, nous mettons de côté pour racheter des semences et pour payer l'uniforme et les cahiers pour l'école de nos enfants. ”

*IDH : Indice de développement humain du Programme des Nations Unies pour le développement



TOGO

Le Togo a enregistré des progrès significatifs en matière de développement économique en tant que pays côtier et hub logistique et commercial de la sous-région. Mais la pauvreté y reste forte, notamment en milieu rural (59 % de pauvreté contre 26% en ville). C'est pourquoi Entrepreneurs du Monde a déployé depuis des années ses actions dans tout le pays, au travers de 4 organisations : une institution de microfinance sociale (Assilassimé), une entreprise d'accès à l'énergie (MIVO), une entreprise-école dans la gestion des déchets (Miawodo) et une ferme école (Eokofoda).



MIVO

EN SAVOIR +

6 971 FAMILLES ÉQUIPÉES
27 Kt DE CO₂ ÉCONOMISÉS
75% DE VIABILITÉ OPÉRATIONNELLE

Suite à l'étude de besoins menée auprès des micro-entrepreneurs, l'équipe a commencé à leur vendre à prix social des moulins à céréales, des pompes à eau, des kits coiffeur et des congélateurs pour les épicières et les restaurants de bord de route. Par ailleurs, elle a franchi un cap important en obtenant la certification de ses crédits carbone par le Gold Standard.



MIAWODO

EN SAVOIR +

136 JEUNES
150 t DE DÉCHETS TRAITÉS

Les cursus de formation ont été remodelés pour rendre les jeunes parfaitement capables de saisir les nombreuses opportunités qui s'ouvrent au Togo sur la filière Déchets. Par ailleurs, les sensibilisations auprès des collégiens, lycéens et étudiants ont suscité la volonté de préserver l'environnement et des vocations pour la filière Déchets, notamment chez les filles.



EKOFOODA

EN SAVOIR +

286 ACTEURS AGRICOLES
40% DE MOINS DE 35 ANS
144 SÉANCES DE FORMATION

Cette ferme-école a démarré en force ses activités dès son lancement, en 2023. Les séances de formation ont eu lieu dans le centre de ressources et sur le terrain, auprès de communautés agricoles. Ensuite, les producteurs et productrices ont bénéficié de suivi-accompagnement puis ils ont mis ensemble leur production agro-écologique sur le marché.

Malassima SALEKEDE jeune entrepreneur sur la filière déchets



« Je récupère et revends des matières recyclables comme le métal, le plastique ou le papier. Grâce à MIAWODO, j'ai pu lancer mon activité. J'ai suivi la formation « Entrepreneurat vert et recyclage » pour créer mon entreprise. Maintenant, je dispose de notions en comptabilité et je peux gérer une entreprise. Mon activité marche bien. Ils m'ont accordé un prêt pour développer cette activité. Je gagne ma vie et j'ai embauché d'autres jeunes ! »



TOGO



ASSILASSIME

EN SAVOIR +

41 357 ENTREPRENEURS
87% DE FEMMES
164 SALARIÉS

L'équipe a lancé une mutuelle de santé adaptée aux besoins des bénéficiaires, en partenariat avec ATIA. Elle a aussi diversifié ses produits et solutions d'épargne.

Par ailleurs, le directeur qui avait fondé cette IMF avec Entrepreneurs du Monde et l'avait amené à son niveau de réussite et son rayonnement actuels, a passé le relais à un nouveau directeur.



GUINÉE

Dans ce pays classé 182^e sur 191 au classement IDH, 66% de la population vit dans une pauvreté multidimensionnelle. Une partie des jeunes, perdant espoir, se risquent à émigrer, notamment vers la France. Le pays dispose pourtant de ressources minières mais celles-ci sont exploitées par des firmes qui se préoccupent peu de leurs impacts humains et environnementaux. En 2023, le pays a souffert aussi de coupures d'électricité récurrentes qui ont pénalisé l'économie et nos actions.



WAKILI

EN SAVOIR +

15 287 ENTREPRENEURS
24% DE CRÉDITS AGRICOLES
3 NOUVELLES AGENCES

L'équipe a ouvert 3 agences en 2023, dans des zones rurales isolées, notamment dans des zones à protéger, pour aider les agriculteurs à développer leur production et leur résilience aux changements climatiques, tout en préservant leur environnement. Six mois après l'ouverture, l'équipe accompagne déjà plus 1 000 agriculteurs dans ces 3 agences !

Bountouraby Bangoura rizicultrice et commerçante



« Avant l'arrivée de WAKILI, nous étions en grande souffrance. A présent, mon activité se développe : je possède un hectare de riziculture et le conseiller technique agricole de WAKILI m'accompagne régulièrement pour que je réussisse mon activité.

J'en suis à mon 8^e crédit, que j'investis dans mes activités. Mes bénéfices augmentent, je peux réaliser d'autres projets. J'ai d'abord ouvert une boutique et puis construit ma maison.

Grâce aux formations et aux conseils, j'augmente aussi mes connaissances pour prendre soin de mes 6 enfants. »



SIERRA LEONE

La Sierra Leone est un important producteur de minerais (fer, diamants, rutile et or) et le gouvernement s'efforce d'améliorer la protection sociale et l'égalité des genres (nouvelles lois sur l'acquisition de terres et l'autonomisation des femmes). Néanmoins, dans ce pays classé 182^e sur 191 sur l'Indice du Développement Humain des Nations Unies, la pauvreté reste impressionnante et a suscité des émeutes contre la vie chère fin 2023.



MUNAF

11 073

ENTREPRENEURS

94%

DE FEMMES

6 654

SÉANCES DE FORMATION

EN SAVOIR +

L'équipe a ouvert une 5^e agence et réalisé une étude qui confirme le niveau de précarité de départ de ses bénéficiaires : 60 % n'ont pas terminé l'école primaire, 77 % n'ont jamais eu de prêt, 51 % n'ont pas accès à l'électricité et tous cuisinent sur des vieux réchauds. Elle a donc sélectionné et testé des réchauds meilleurs pour la santé, le budget et l'environnement et en facilitera l'accès dès 2024.

Mabinty CONTEH - pâtissière



« Les biscuits que je fais sont très nutritifs et mes voisins les aiment beaucoup ! Grâce à MUNAF, je peux développer mon activité en toute sérénité. Avec les prêts, j'achète de plus en plus d'ingrédients, je fais grandir ma production et mes ventes. Je génère suffisamment de revenus pour subvenir aux besoins de mes deux enfants et épargner. J'ai enfin l'esprit tranquille et des projets pour mon business ! »



CÔTE D'IVOIRE

La Côte d'Ivoire affiche une croissance économique parmi les plus fortes d'Afrique subsaharienne depuis dix ans. En 2023, l'activité économique ivoirienne est restée robuste, mais les inégalités régionales se sont creusées : 80 % de l'économie du pays se fait à Abidjan, où ne vit que 25 % de la population. Dans les zones rurales, l'accès à l'emploi, à la santé, à l'énergie reste sporadique. Dans région de Bouaké, Entrepreneurs du Monde coopère avec les autorités locales pour aider les familles vulnérables à se raccorder au réseau électrique, notamment pour développer une activité génératrice de revenu.



EKILEKO

19

GROUPES

439

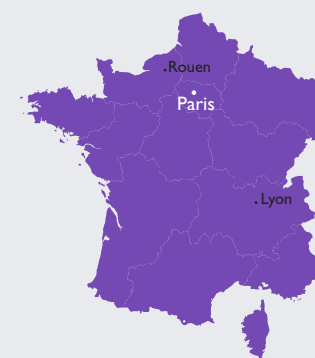
BÉNÉFICIAIRES

35

ÉCOLES-AUX-CHAMPS

EN SAVOIR +

L'équipe a commencé la vente à tempérament d'équipements électriques destinés aux activités génératrice de revenu (machine à coudre, congélateur, moulin) et les formations mensuelles sur l'inclusion financière et la bonne gestion de leur activité. Elle a aussi installé une pompe solaire qui facilite le lavage du manioc tout au long de sa transformation.



FRANCE

La grande précarité existe aussi en France et depuis 2017, nous contribuons aussi à l'insertion socio-économique des plus fragilisés. À Rouen, nous proposons aux personnes ayant vécu dans la rue une solution de logement et un accompagnement vers l'insertion socio-économique.

À Lyon, nous accompagnons des personnes vulnérables jusqu'à la réussite de leur projet de restauration ou de service traiteur.



UN TOIT VERS L'EMPLOI À ROUEN

EN SAVOIR +

447

PERSONNES ACCUEILLIES

DONT **60**

PERSONNES ACCOMPAGNÉES RÉGULIÈREMENT

287

ATELIERS THÉMATIQUES

12

TINY HOUSES PRODUITES



Au 31 janvier, 28 personnes anciennement en situation de rue étaient installées dans une mini-maison, un appartement ou une maison. Pour elles, l'insertion économique et sociale devient possible. D'ailleurs, plus de la moitié d'entre elles ont déjà un travail aujourd'hui. L'équipe pourrait accompagner plus de personnes si elle trouvait des terrains libres et viabilisés pour installer ses mini-maisons.



DES SAVEURS ET DES AILES À LYON

EN SAVOIR +

112

PERSONNES ÉCOUTÉES & ORIENTÉES

19

PERSONNES FORMÉES

9

ENTREPRENEURS ACCOMPAGNÉS APRÈS LA FORMATION

Jocelyne à Lyon



« Les 12 semaines passées en couveuse ont été très formatrices. L'enchaînement des semaines et des clients m'a obligée à travailler mon organisation hebdomadaire, à anticiper mes menus et mes achats et à consolider ma pratique en cuisine avec mes fiches techniques pour réussir à dégager un salaire. »

Les formations ont permis aux porteurs de projet, volontaires mais démunis sur plusieurs aspects clé, de se professionnaliser au plan technique mais aussi de prendre conscience de la pluralité et de l'intensité des responsabilités à assumer (directeur, chef de cuisine, acheteur, comptable, commercial). Plus réalistes, ils sont désormais mieux armés pour réussir leur projet.

FORMATION DANS L'ENSEIGNEMENT SUPÉRIEUR

140

HEURES DE FORMATION

7

ÉTABLISSEMENTS

EN SAVOIR +

Cette année, les formations auprès des étudiants ont été volontairement réduites pour donner la priorité à des actions de formation et de capitalisation des savoirs au sein de l'association.

Néanmoins, 140 heures de formation ont été animées auprès de 213 étudiants de 7 établissements : Université Paris-Sorbonne, Sciences Po Grenoble, Sciences Po Lyon, EM Lyon, Ecole 3A, IRCOM, Université Lyon 2.



UNE ACTION POSSIBLE GRÂCE À DES RESSOURCES HUMAINES & FINANCIÈRES

GOVERNANCE

“ En 2022, dans le respect de notre charte éthique, nous avons renforcé notre gouvernance en séparant encore davantage les instances de direction et de contrôle. ”



MICHEL GASNIER
Président

Au niveau général de l'écosystème, les 5 structures juridiques (l'association, la Fondation, le Fonds de Dotation et les deux SAS Microfinance Solidaire et Investisseurs Solidaires) ont chacune leur propre organe de gouvernance (conseil d'administration ou de surveillance). Très peu d'administrateurs. rices siègent dans plus d'un conseil, de façon à garantir l'autonomie de chaque véhicule et à respecter les intérêts des financeurs de ces structures. Ce sont donc 22 administrateurs/.ices qui gouvernent notre écosystème.

Au plan plus resserré de l'association, dont il est question dans ce rapport annuel et qui est une sorte de navire-amiral et maître d'œuvre de nos programmes, la gouvernance est confiée à un Conseil d'Administration de 12 membres, dont une représentante des salariés et 11 personnes qualifiées, aux profils variés et avec un historique chez Entrepreneurs du Monde d'1 à 25 ans ! Le rôle de ce conseil est triple : s'assurer que notre fonctionnement est conforme à notre charte éthique et aux lois et règlements des pays dans lesquels nous travaillons, définir notre stratégie en accord avec les équipes opérationnelles et enfin s'assurer que les ressources financières et humaines sont en place pour atteindre les objectifs fixés.

La direction opérationnelle de l'association est confiée à un Délégué Général qui coordonne, anime et dynamise les différents cercles de décision de notre Gouvernance partagée, en place depuis 5 ans. C'est aussi cela l'assise, la compétence et le professionnalisme d'Entrepreneurs du Monde !

CONSEIL D'ADMINISTRATION



MICHEL GASNIER
Président
Ancien cadre dirigeant
Accompagnateur ESS



MYRIAM CARBONARE
Vice-présidente
Fondatrice de Myriades



MONIQUE ERBEIA
Trésorière
Juridique-Coordination,
Comgest



VINCENT HAMEL
Secrétaire
Directeur Adjoint, OCH



FRANCK RENAUDIN
Administrateur
Fondateur



HELENE BOULET-SUPAU
Administratrice
Entrepreneure



JEAN-PAUL BERNARDINI
Administrateur
Président de Nixen



NADINE LARNAUDIE
Administratrice
Consultante



ROSEMARY BLOOM
Administratrice
International leadership coach



JEAN-LIONEL GROS
Administrateur
Ancien cadre dirigeant



ALICE CARTON
Administratrice
Salariée EDM



FEHMI HANNACHI
Administrateur
Executive Chairman chez Mare
Nostrum Advisory

ÉQUIPE OPÉRATIONNELLE



DAVID SOUSSAN
Délégué général



MARIE ATEBA-FORGET
Pôle Microfinance sociale



ERIC EUSTACHE
Pôle Agro-entrepreneuriat



AUDE PETELOT
Pôle Energie



EUGÉNIE CONSTANCIAS
Gestion de la performance
sociale et environnementale



JULIA SAUVAIRE
Finances



ISABELLE NEMOZ
Ressources Humaines



CHARLOTTE LESECQ
Recherche de fonds



ARMELLE RENAUDIN
Communication
& Collecte de dons

“

Avec presque rien, on peut faire presque tout ». La devise d'Entrepreneurs du Monde est vraie et forte. Elle illustre l'action que nous menons auprès des micro-entrepreneurs vulnérables.

Mais nous elle ne peut faire oublier que l'association et son écosystème doivent disposer des moyens humains et financiers nécessaires pour réaliser cette action avec professionnalisme et efficacité. L'équipe opérationnelle, accompagnée par le conseil d'administration, déploie et pérennise l'action, mais nos donateurs et nos bailleurs sont ceux qui la rendent possible. Un grand merci à eux ! ”

Monique Erbéia, Trésorière



ECOSYSTÈME

au service d'une action **durable** et de **qualité**

“ Avec l'écosystème complet qu'elle a déployé, Entrepreneurs du Monde se donne les moyens d'accompagner les organisations qu'elle incube, à toutes leurs étapes de croissance, de changement d'échelle et d'autonomisation, pour maintenir leur mission sociale et leur capacité d'innovation. ”



FATHI NOUIRA
responsable de MFS et IVS

5 ORGANISATIONS COMPLÉMENTAIRES POUR GARANTIR DURABLEMENT UN IMPACT SOCIAL TRÈS FORT

Entrepreneurs du Monde a su créer progressivement un écosystème complet pour garantir durablement un impact social très fort : l'association Entrepreneurs du Monde, objet de ce rapport annuel, la Fondation Entrepreneurs du Monde Solidarité, sous égide de la Fondation Caritas France, le fonds de dotation, les deux SAS Microfinance Solidaire et Investisseurs Solidaires.

SOUTENIR L'INNOVATION SOCIALE

Depuis 2010, pour compléter le financement des activités sociales (travailleurs sociaux, formations) de nos programmes, la **Fondation Entrepreneurs du Monde**, sous égide de la Fondation Caritas France, recueille des dons déductibles de l'IFI, de l'IR ou de l'IS, des legs, assurances-vie et des donations temporaires d'usufruit. En 2023, elle a récolté 275 K€ de dons.

ACCOMPAGNER LA CROISSANCE ET LE CHANGEMENT D'ECHELLE

Depuis 2010 aussi, la SAS **Microfinance Solidaire** (MFS), société par actions simplifiée, finance le besoin en fonds de roulement nécessaire pour la création et la croissance d'entreprises sociales majoritairement issues du réseau Entrepreneurs du Monde.

Fin 2023, 20 organisations dans 14 pays bénéficiaient d'un total de 10,9 M€ de financements. Les ressources proviennent du capital de la société (4 M€, dont plus d'un tiers apporté par des particuliers), de prêt d'institutions de financement du développement (Agence Française de Développement, Proparco, EDFI Agrifi) et de fonds solidaires privés (La Nef, AMUNDI, ECOFI, MIROVA et d'autres fonds d'organismes de placement collectif).

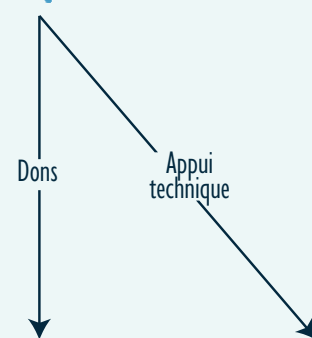
En 2014, le **fonds de dotation Entrepreneurs du Monde** a été créé pour porter les participations au capital des entreprises sociales de l'écosystème d'Entrepreneurs du Monde. Il est également un actionnaire clé de Microfinance Solidaire et d'Investisseurs Solidaires.

En 2023, 243 K€ de financement consommables et non consommables ont été récoltés. Le fonds de dotation se déploie progressivement et a atteint 714 K€* de fonds propres en 2023

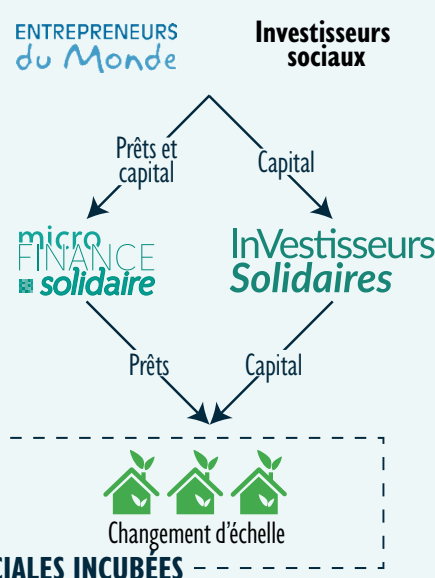
Enfin, la SAS **InVestisseurs Solidaires** (IVS) est la dernière-née de l'écosystème. Elle répond au besoin de capitalisation de nos entreprises sociales, pour se conformer à la réglementation locale et changer d'échelle. Elle a finalisé une première levée de capital de 600K€ en 2023 pour investir dans une première filiale au Togo, Assilassimé Microfinance. IVS ambitionne pour les 10 prochaines années de lever 13M€ pour investir progressivement dans 14 filiales qui pourront toucher à terme, directement et indirectement, 4 millions de personnes vulnérables.

*comptes en attente de certification.

DONS & SUBVENTIONS ENTREPRENEURS du Monde

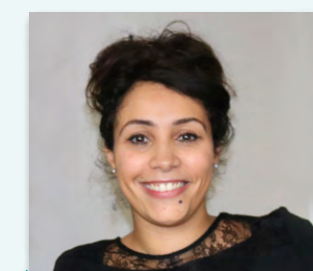


INVESTISSEMENT À IMPACT



RAPPORT FINANCIER

“ Grâce à la confiance et à la générosité de nos donateurs et de nos bailleurs, nous avons pu lever le budget de 5,3 M € nécessaire pour réaliser nos missions et nous avons su gérer ce budget avec toute la rigueur nécessaire, dans un contexte international compliqué. ”



NAWEL REMMACHE
Comptable

Les versions officielles et détaillées des états financiers du présent rapport sont auditées par un commissaire aux comptes indépendant mandaté par l'assemblée générale. Elles sont également déposées sur le site du Journal Officiel et disponible sur notre [site Internet](#).

SYNTHÈSE

Compte de résultat (K€)	2023	2022	ΔK€	Δ%
Prestations de services	40	60	-19	-32%
Financements publics	2 161	2 575	-414	-16%
Ressources liées à la générosité du public	2 257	2 237	20	1%
Reprises sur amort, dépréciations & prov.	416	505	-89	-18%
Autres produits	4	4	-0	0%
Report des ressources non utilisées	375	863	-488	-57%
Total des produits d'exploitation	5 253	6 244	-991	-16%
Autres achats, charges externes	556	437	120	27%
Impôts et taxes	7	1	6	989%
Salaires et charges sociales	1 812	1 834	-23	-1%
Dotations aux amort., dépréciations & prov.	13	94	-81	-87%
Subventions versées par EdM	2 839	3 409	-570	-17%
Autres charges	4	50	-45	-92%
Engagements à réaliser	134	375	-241	-64%
Total des charges d'exploitation	5 365	6 200	-835	-13%
Résultat d'exploitation	-112	44	-156	-355%
Résultat financier	-26	17	-43	-257%
Résultat exceptionnel	-182	-53	-129	240%
Bénéfice ou perte	-320	7	-328	

L'année 2023 est marquée par une perte de 320 K€.

Celle-ci s'explique en partie par un résultat exceptionnel déficitaire de -182 K€. Il s'agit ici principalement de l'abandon d'une créance auprès d'un de nos partenaires en Asie. Cet abandon de créance était la condition indispensable pour qu'un investisseur entre majoritairement au capital de ce partenaire. C'est le coût de la pérennité.

Elle est aussi la conséquence d'un résultat d'exploitation négatif (-112 K€) qui s'explique en grande partie par un recul des produits d'exploitation (-16% par rapport à 2022). Ceci est lié à une phase de transition de nos financements publics (-16%

également par rapport à 2022) : d'une part, des financements se sont arrêtés et leur reconduction n'a pas été immédiate, et d'autre part, de nouveaux financements ont été décalés dans le temps.

Pour faire face à cette diminution des recettes, nous avons réduit nos charges d'exploitation (-13% par rapport à 2022) mais à une vitesse qui ne nous a pas permis d'obtenir l'équilibre.

L'année 2024 s'annonce sous un meilleur jour en dépit d'une situation internationale volatile, notamment en Haïti et au Burkina Faso. Nous entrons dans une nouvelle phase de financements publics, notamment ceux de l'Agence Française de Développement.

ORIGINE ET AFFECTATION DES RESSOURCES

	Total	%	Dont générosité du public
Produits par origine			
1. Produits liés à la générosité du public	2 257	43%	2 258
2. Produits non liés à la générosité du public	379	7%	-
3. Subventions et autres concours publics	2 161	41%	-
4. Reprises sur provisions et dépréciations	129	2%	-
5. Utilisations des fonds dédiés antérieurs total	381	7%	221
TOTAL	5 307	100%	2 479

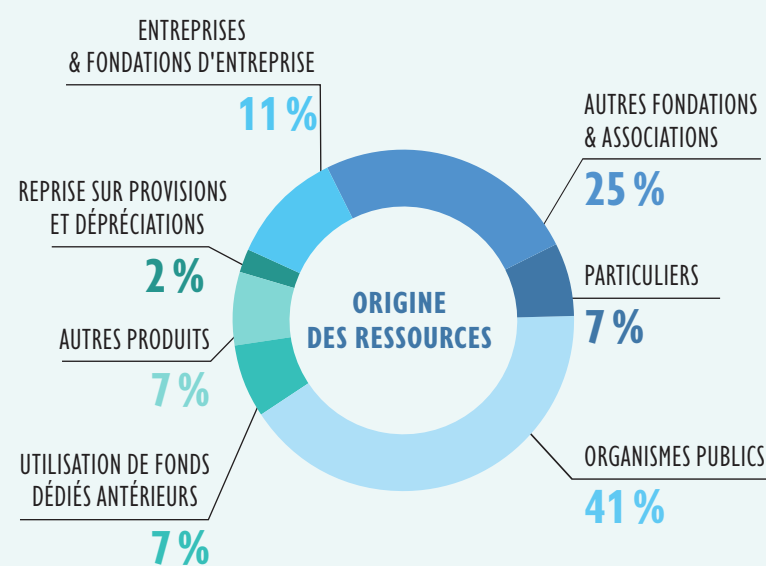
Charges par destination

1. Missions sociales	4 421	79%	1 962
2. Frais de recherche de fonds	370	7%	164
3. Frais de fonctionnement	668	12%	297
4. Dotations aux provisions et dépréciations	35	1%	16
5. Impôt sur les bénéfices		0%	
6. Reports en fonds dédiés de l'exercice	134	2%	41
TOTAL	5 628	100%	2 479
EXCÉDENT OU DÉFICIT	-320		

Les ressources financières d'Entrepreneurs du Monde s'élèvent en 2023 à 5,3 M €.

Elles proviennent de la générosité du public (particuliers, entreprises et fondations d'entreprises, fondations familiales et associations) à hauteur de 43 %. Le montant est stable par rapport à 2023. Nos donateurs continuent, sans faiblir, de soutenir nos actions et nous donnent une indépendance par rapport aux financements publics.

Il est important de mentionner que la norme comptable valorise mal les dons des particuliers. Ainsi certains dons collectés par des fondations relèvent en réalité de la générosité des particuliers. C'est le cas notamment des dons collectés via la Fondation Entrepreneurs du Monde (166 K€). Ainsi, les dons de particuliers réalisés via notre association et via notre fondation représentent, en cumulé, 24 % des ressources d'Entrepreneurs du Monde collectées en 2023, en progression par rapport à 2022 (22%).



Les ressources financières d'Entrepreneurs du Monde proviennent également des financements publics, à hauteur de 41%. Leur montant est en nette diminution par rapport à 2022 (-414 K€), ce qui explique d'ailleurs une grande partie du déficit (voir plus haut).

Il faut noter ici que 64 % de ces financements publics proviennent de l'Agence Française de Développement, notre principal partenaire, sans lequel nous ne pourrions mener une grande partie de nos activités.

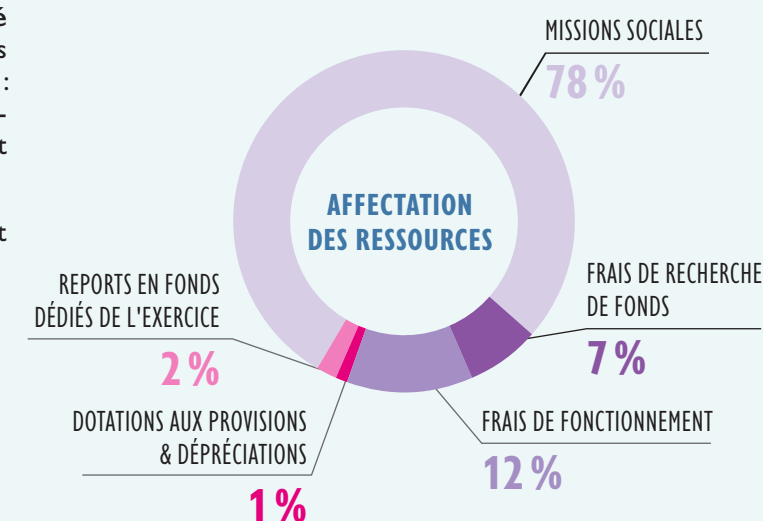
Les apports des bénévoles et les apports en nature peuvent être valorisés à plus de 90 K€ pour l'exercice 2023. Sans ces apports, nous ne pourrions pas mener notre mission sociale.

En termes d'utilisation des ressources, 78 % ont été consacrées à notre mission sociale soit 6 points de plus qu'en 2022. En parallèle, nos frais de fonctionnement ont diminué : ils représentent 12% en 2023 contre 16% en 2022. Ces indicateurs montrent notre capacité à utiliser les fonds qui nous sont confiés au plus près des bénéficiaires.

Les aides directes versées par Entrepreneurs du Monde peuvent aussi se présenter par zone géographique :

	2023	2022
Afrique	71%	53%
Haïti	12%	13%
Asie	9%	23%
France	8%	11%

Enfin, mentionnons que les 3 salaires bruts mensuels les plus importants en 2023 sont respectivement de 3 624 €, 4 404 € et 4 510 €.



BILAN SYNTHÉTIQUE

	2023	2022	ΔK€	Δ%
Immobilisations nettes	331	331	-0	0%
Créances	4 158	3 999	159	4%
Disponibilités	602	1 106	-504	-46%
Charges constatés d'avance	518	679	-161	-24%
Écart de conversion	61	59	2	4%
TOTAL ACTIF	5 670	6 174	-504	-8%
Fonds propres	445	766	-320	-42%
Fonds dédiés	134	375	-241	-64%
Provisions R&C	61	59	2	3%
Dettes financières	629	645	-17	-3%
Fournisseurs	25	25		
Dettes soc. & fisc.	129	118	11	9%
Autres dettes	805	791	14	2%
Produits constatés d'avance	3 442	3 420	22	1%
TOTAL PASSIF	5 670	6 174	-504	-8%



À l'actif, nous notons une diminution de nos disponibilités. Au 31/12/2023, la trésorerie d'Entrepreneurs du Monde représente environ 1,5 mois de fonctionnement, ce qui est faible par rapport à la norme usuelle qui correspond à un minimum de 3 mois de fonctionnement. C'est cet objectif que nous nous fixons pour 2024.

La variation des créances (+4%) est principalement due aux produits liés à la finance carbone que nous n'avons pas encore reçus.

Pour mémoire, les charges constatées d'avance (0,5 M €) représentent les subventions versées à nos programmes et partenaires, mais non consommées à la fin de l'exercice.

Au passif, les fonds propres de l'association diminuent à hauteur du résultat déficitaire.

Les fonds dédiés diminuent également fortement. Ils traduisent la fin du projet 'Atelier Ecole' en Haïti dont le financement de l'UE apparaissait dans les fonds dédiés fin 2022.

Les autres postes restent sensiblement stables ; notons cependant une baisse de l'endettement (dettes financières).

Pour mémoire, les produits constatés d'avance concernent les subventions pluriannuelles non-encore dépensées au 31/12/2023.

GRANDS MÉCÈNES

ORGANISMES PUBLICS & ORGANISATIONS INTERNATIONALES

ENTREPRISES & FONDATIONS D'ENTREPRISES

AUTRES FONDATIONS & ASSOCIATIONS

NOTRE ÉCOSYSTÈME

HÉROS

VISIONNAIRES



PERSPECTIVES

« Partenariat exceptionnel avec l'AFD, ouverture de programmes, création de nouveaux services, partage de notre expertise, renforcement de notre équipe... Une grande année s'ouvre à nous ! »



MICHEL GASNIER
Président



GUINÉE: WAKILI

La grande affaire de l'année 2024 sera la mise en place de la Convention de Partenariat Pluriannuel (CPP) signée avec l'Agence Française de Développement. Au-delà de la sécurisation d'une partie significative de nos financements sur 4 ans (2M€/an) cette convention est porteuse de nouvelles ambitions pour Entrepreneurs du Monde. Elle vient aussi, à point nommé, compléter l'écosystème mis en place au cours des dernières années.

Cette convention va nous donner des moyens supplémentaires pour nous développer; à la fois sur le terrain bien-sûr, mais aussi en renforçant notre infrastructure.

Les objectifs qui nous sont fixés sont triples :

- 1- créer, développer et consolider nos entreprises sociales du secteur de la microfinance pour qu'elles soient en capacité de changer d'échelle
- 2- mettre l'expertise d'Entrepreneurs du Monde au service d'autres acteurs de l'Entrepreneuriat Social et Solidaire dédiés à l'émancipation économique et l'inclusion financière des plus vulnérables
- 3- renforcer le rayonnement à l'international d'Entrepreneurs du Monde et de son écosystème, en tant qu'acteur reconnu de l'incubation et du développement d'entreprises sociales pérennes au service des populations vulnérables.

Nous sommes donc sur les rails pour développer ou accélérer en 2024 plusieurs programmes, divers à la fois dans leur dimension géographique et leur thèse de développement.

Citons les principaux :

- 1- Lancement d'une Institution de Microfinance sociale au Liberia dans des zones rurales isolées et à proximité de forêts protégées,
- 2- Lancement d'un projet de gestion de l'hygiène menstruelle au Togo,
- 3- Projet pilote d'accompagnement des personnes déplacées internes au Burkina Faso,
- 4- Développement de services d'appui à l'identification de débouchés pour les producteurs et artisans au Vietnam,
- 5- Développement de nouveaux services pour bâtir la résilience au changement climatique au Sénégal,
- 6- Extension en zone rurale de Munafa, notre IMF au Sierra Leone.

Une bonne nouvelle ne venant jamais seule, nos programmes Energie vont aussi bénéficier de nouveaux financements qui vont stabiliser et accélérer leur développement : certification, et donc vente de 60 000 VER (Verified Emission Reduction) au Togo et au Burkina Faso, et participation au projet PALCC+ (Programme d'appui à la lutte contre le changement climatique, la protection de la biodiversité et l'agro-écologie) de l'Union Européenne. Nous allons en effet contribuer à renforcer toute la chaîne de valeur des réchauds de cuisson pour produire et diffuser à grande échelle des réchauds de qualité, au Togo.

L'année 2024 sera donc une année enthousiasmante, pleine de développements, nourrie par un renforcement de nos ressources humaines et financières.



« Le Fonds L'Oréal pour les Femmes a été lancé en 2020 pour répondre aux besoins des femmes en situation de vulnérabilité. Depuis 2023, il soutient Entrepreneurs du Monde pour son programme d'insertion économique et sociale des personnes déplacées au sein de leurs communautés d'accueil dans les régions du Centre et Centre-Sud du Burkina Faso. Nous soutenons ce programme car l'entrepreneuriat est un levier important pour accompagner les femmes burkinabè, notamment en cette période compliquée dans le pays. D'autre part, les équipes d'Entrepreneurs du Monde ont une expertise reconnue localement et internationalement dans les programmes de développement et la formation à l'entrepreneuriat. »

Laura BARROSO • Responsable du Fonds L'Oréal pour les Femmes



« Ancien Président de Comgest, une société de gestion entrepreneuriale, j'ai travaillé pendant quarante ans sur les marchés financiers des pays émergents. J'ai compris l'importance de l'entreprise privée dans ces pays pour créer de la richesse, la partager et la diffuser dans l'économie. J'ai également réalisé à quel point l'éducation est fondamentale pour le développement économique car elle permet les gains de productivité dont tous vont profiter. Depuis une dizaine d'années, je suis heureux de soutenir Entrepreneurs du Monde dans leurs programmes sur place et au travers du micro-crédit, outil très efficace pour amorcer le cercle vertueux de la croissance. Les équipes et les bénévoles effectuent un travail formidable. On leur donne 100 et ils le transforment en 1 000 par leur engagement : c'est un excellent investissement ! »

Vincent STRAUSS • Fondateur



« Nous avons découvert Entrepreneurs du Monde à travers le collectif 1% for The Planet auquel XP METAL DETECTORS adhère depuis 2023. Nous étions en recherche d'actions concrètes soutenant les populations fortement touchées par la pauvreté et par les changements climatiques. Après échange avec les équipes de l'ONG, nous avons été convaincus par le bienfondé de leur démarche et l'efficacité de leurs actions. Nous avons également été sensibles au fait que 84% de leurs bénéficiaires sont des femmes. Pour notre don 2023, l'équipe d'Entrepreneurs du Monde a guidé notre choix vers des projets en cours de réalisation ayant des difficultés à clôturer leur financement. Nous étions complètement en phase avec cette suggestion car nous souhaitons que notre soutien soit le plus efficace possible et affecté aux projets en ayant le plus besoin. »

Guillaume GIPOULOUX • Directeur général

