

RAPPORT D'IMPACT 2023

Nos résultats sociaux et environnementaux



Bienvenue dans la première édition de ce rapport d'impact !
Entrepreneurs du Monde a eu 25 ans en 2023.

La mission et l'engagement de l'association pour lutter contre la pauvreté auprès des personnes vulnérables sont restés intacts au fil du temps.

L'association a créé un écosystème complet avec Microfinance Solidaire et Investisseurs Solidaires pour accompagner les organisations locales et les personnes vulnérables. Ces 3 organisations de l'Economie Sociale et Solidaire possèdent l'agrément d'« Entreprise Solidaire d'Utilité Sociale » attestant de leur forte utilité sociale.

Ce rapport s'inscrit dans le prolongement de notre rapport annuel. Il vient consolider les expériences et résultats sociaux et environnementaux dans les différents pays et domaines d'action.

NOTRE MISSION

L'association Entrepreneurs du Monde accompagne l'insertion sociale et économique de personnes en situation de grande précarité dans le monde. Elle les aide à entreprendre, à accéder à l'énergie et à s'adapter au changement climatique pour s'émanciper.

Elle contribue à 8 objectifs de développement durable (ODD) :



Pour réaliser sa mission, Entrepreneurs du Monde crée et incube des organisations locales jusqu'à leur autonomie.

ENTREPRENEURS
du Monde

InVestisseurs
Solidaires

micro
FINANCE
solidaire



En partenariat
avec
RÉPUBLIQUE
FRANÇAISE
Liberté
Égalité
Fraternité



SOMMAIRE

Pour naviguer dans le document : le sommaire est interactif et le pied de page « Rapport d'impact 2023 » renvoie au sommaire.

Introduction : notre théorie du changement	3
Profil des personnes accompagnées	6
Microfinance sociale	6
Accès à l'énergie	8
Soutien à l'agroécologie	9
Produits & services adaptés aux personnes vulnérables	10
Microfinance sociale	10
Accès à l'énergie	12
Soutien à l'agroécologie	14
Construction d'un réseau d'entreprises sociales	16
Changements observés dans le quotidien des personnes accompagnées	19
Microfinance sociale	19
Accès à l'énergie	23
Soutien à l'agroécologie	27
Egalité de genre & implication des femmes	28
Environnement & climat	31
Échange de savoirs	33
CONCLUSION	34
ANNEXES	35

INTRODUCTION

NOTRE THÉORIE DU CHANGEMENT

LE PROBLÈME IDENTIFIÉ

Les personnes vulnérables, en particulier les femmes, dans les pays à revenus faibles et intermédiaires, manquent de ressources et d'opportunités pour s'émanciper en raison de facteurs économiques, climatiques, sociaux et sanitaires. Dans le même temps, les changements climatiques s'accroissent et l'environnement se dégrade en raison d'une croissance économique et de modes de production et de consommation qui ne respectent pas les personnes et la planète.

LA SOLUTION PROPOSÉE PAR ENTREPRENEURS DU MONDE

Créer un réseau d'entreprises sociales dans ces pays afin de favoriser une Economie Sociale et Solidaire inclusive, équitable, résiliente et éco-responsable.

Ces entreprises sociales offrent des produits et services pour répondre aux enjeux suivants :

- Inclusion économique et sociale – ODD1, 8, 10 
- Émancipation des personnes vulnérables en particulier des femmes – ODD 5, 10 
- Énergie propre et à un coût abordable – ODD 7, 13 
- Adaptation aux changements climatiques – ODD 13 
- Agriculture durable et sécurité alimentaire – ODD 2, 13 

Pour lutter contre la pauvreté, améliorer les conditions de vie, la résilience et l'émancipation des personnes les plus vulnérables face aux enjeux économiques, sociaux et climatiques, Entrepreneurs du Monde est engagée autour des **principes d'action** suivants :

1- Considérer les personnes accompagnées comme actrices de leur vie

- Elles sont consultées sur les décisions qui les concernent telles que la définition de leurs besoins, la conception et l'ajustement des produits et services ;
- Elles s'engagent en contribuant financièrement ou par leur travail ;
- Elles sont dans une démarche d'apprentissage.

2- Garantir que les bénéficiaires touchés font bien partie de nos publics visés

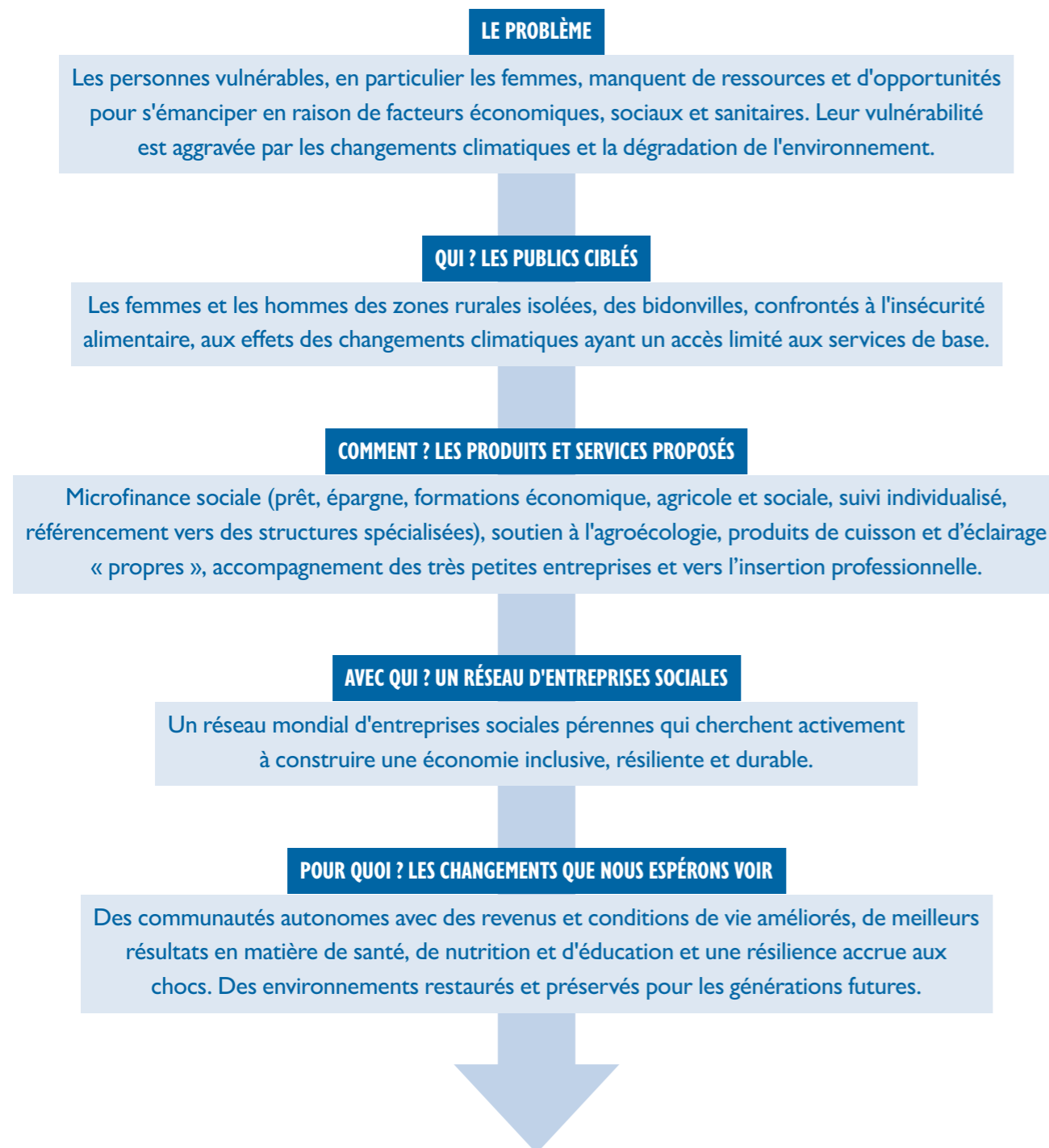
- Évaluer et suivre dans le temps le profil (démographique, socio-économique) des bénéficiaires des produits et services ;
- Animer des réseaux de proximité pour traiter en direct avec les bénéficiaires ;
- Toujours mettre des garde-fous lorsque nous servons une minorité de personnes moins vulnérables (« clients ») pour contribuer à la pérennité des services apportés aux bénéficiaires.

3- Concevoir des actions avec l'intention de les pérenniser à terme dans des entreprises sociales en :

- Privilégiant la méthodologie de groupe à responsabilité individuelle ;
- Systématisant les synergies entre nos activités pour démultiplier notre impact.

NOTRE THEORIE DU CHANGEMENT

Elle décrit comment Entrepreneurs du Monde envisage de contribuer à la lutte contre la pauvreté.



Dans ce rapport, nous allons vous partager nos avancées et nos questionnements, en lien avec chaque levier de cette théorie du changement.

1. QUI? Le profil des personnes accompagnées

- Avons-nous la capacité d'atteindre les personnes vulnérables?
- Quel est le profil et le niveau de vulnérabilité des personnes utilisant les produits et services?
- Quels sont leurs besoins?

2. COMMENT? Les produits et services adaptés aux personnes vulnérables

- Les produits et services de nos entreprises sociales sont-ils adaptés aux besoins et préférences des personnes vulnérables?
- Ces dernières en sont-elles satisfaites?
- Que pourrions-nous améliorer?

3. AVEC QUI? La construction d'un réseau d'entreprises sociales

- Sur quels principes nos entreprises sociales sont-elles construites?
- Quel niveau d'autosuffisance opérationnelle atteignent-elles?
- Quels niveaux de performance sociale et environnementale enregistrent-elles?

4. POUR QUOI? Les changements observés dans le quotidien des personnes accompagnées

- Quelles évolutions constatons-nous dans la vie des personnes accompagnées?
- Sont-elles en ligne avec l'impact escompté?
- Quelles tendances pouvons-nous dégager des données que nous collectons?

PROFIL DES PERSONNES ACCOMPAGNÉES

MICROFINANCE SOCIALE

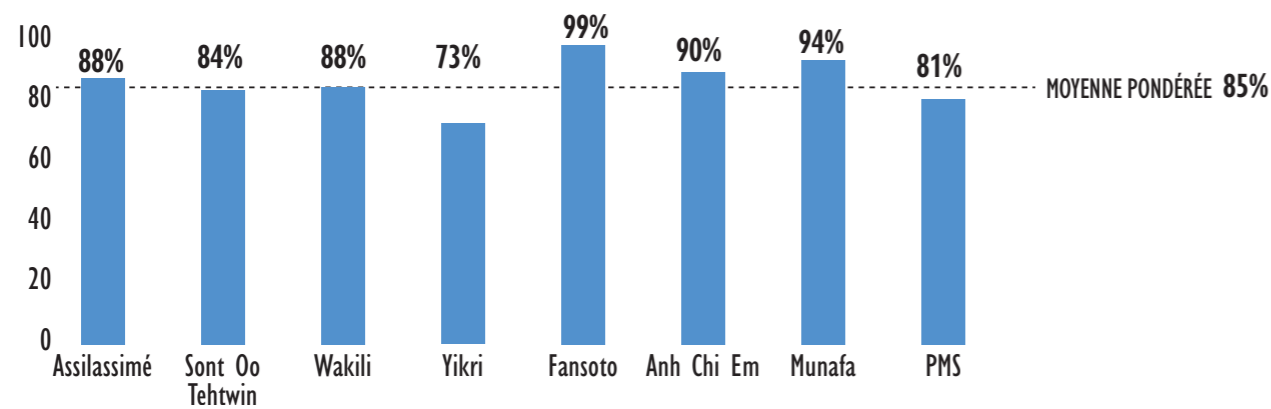
Quel est le profil des bénéficiaires ayant rejoint nos institutions de microfinance en 2023 ?

Avant le début du processus officiel de demande de prêt et l'examen complet de l'activité, l'animateur ou l'animatrice prend le temps de poser un certain nombre de questions au futur bénéficiaire pour évaluer son profil et comprendre ses conditions de vie. Ces informations ne sont pas prises en compte dans la décision d'octroi de prêt mais permettent de faire une photographie de sa situation de départ, qui servira de référence pour suivre son évolution tout au long de son accompagnement.

Ensuite, ce questionnaire est soumis à chaque demande de prêt de rang impair et les informations sont enregistrées dans les bases de données.

La grande majorité des personnes accompagnées par les institutions sont des femmes (85%).
En 2021, elles étaient 87%.

Proportion de femmes parmi les emprunteurs



EXEMPLES DE DONNÉES

extraites de l'exploitation des questionnaires d'évaluation du profil socio-économique des bénéficiaires



ODD1: Pas de pauvreté

Anh Chi Em, Viêt Nam

39% vivent sous le seuil de pauvreté national
22% détiennent une carte de pauvreté

Fansoto, Sénégal

92% n'avaient jamais eu accès à un prêt formel
46% vivent dans des logements surpeuplés

Munafa, Sierra Leone

84% n'avaient jamais eu accès à un prêt formel

Palmis Mikwofinans Sosyal, Haïti

99% ne possèdent pas de réfrigérateur
48% vivent dans une maison au toit de paille ou de tôle
78% n'avaient jamais eu de compte épargne

Sont Oo Tehtwin, Birmanie

52% vivent sous le seuil de pauvreté national
45% des agriculteurs et agricultrices sollicitant un prêt possèdent moins de 4 hectares

Wakili, Guinée

87% n'avaient jamais eu accès à un prêt formel

Yikri, Burkina Faso

34% vivent sous le seuil de \$3,20 / jour, parité pouvoir d'achat (PPA) 2011
10% vivent sous le seuil de \$2,10 / jour, parité pouvoir d'achat (PPA) 2011
95% n'avaient jamais eu accès à un prêt



ODD2: Faim "zero"

Munafa, Sierra Leone

88% mangent moins de 3 repas par jour

Sont Oo Tehtwin, Birmanie

45% des agriculteurs et agricultrices cultivent moins de 5 hectares



ODD4: Education de qualité

Fansoto, Sénégal

58% sont analphabètes

Sont Oo Tehtwin, Birmanie

50% n'ont jamais eu d'éducation secondaire

Munafa, Sierra Leone

64% n'ont pas terminé l'école primaire

Wakili, Guinée

78% sont analphabètes

Palmis Mikwofinans Sosyal, Haïti

44% des partenaires n'ont pas tous leurs enfants scolarisés

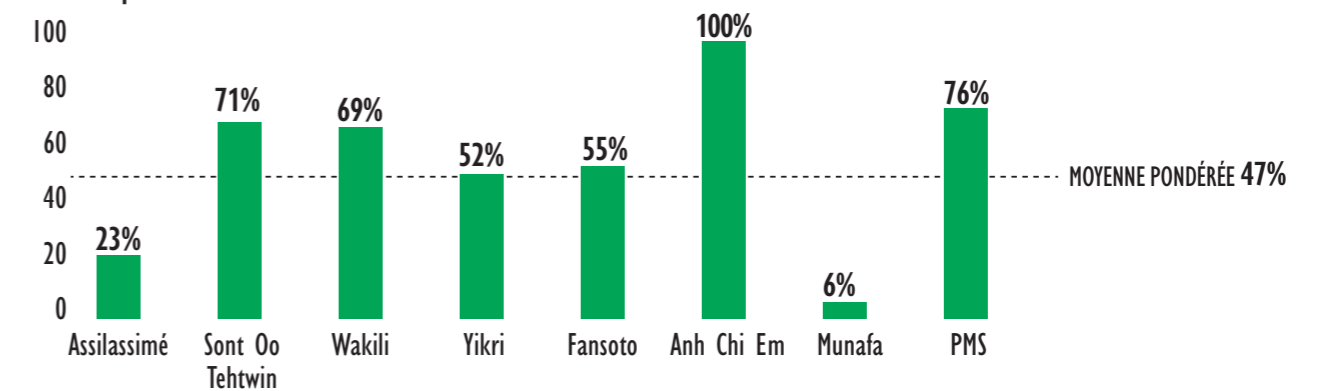
Yikri

55% sont analphabètes

Les personnes accompagnées habitent les zones urbaines, péri-urbaines ou rurales pour la moitié d'entre elles.

La portée en zone rurale des institutions de microfinance de notre réseau est passée de 31% en 2021 à 47% en 2023.

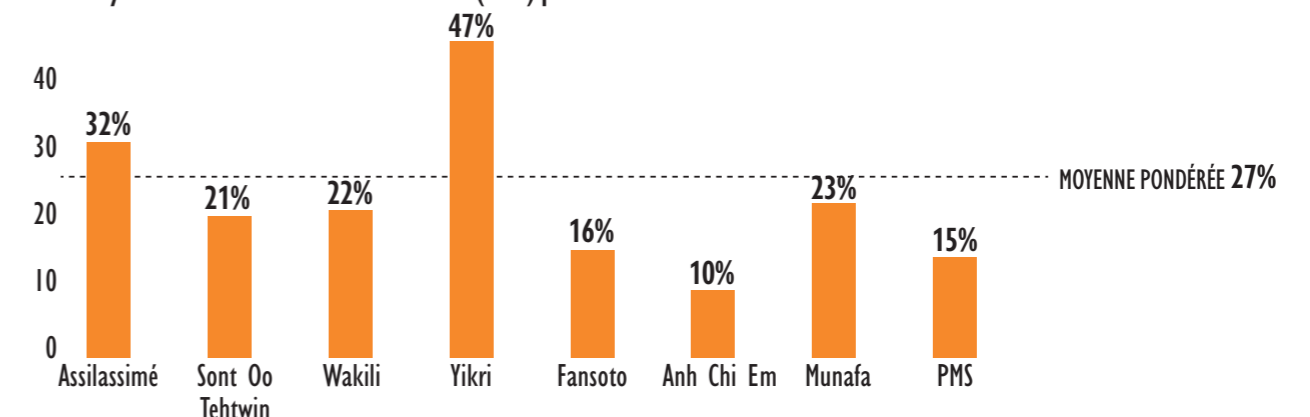
Part des prêts en zone rurale



Les institutions asiatiques enregistrent une très bonne portée en zone rurale, en ligne avec le benchmark de 52% proposé par la plateforme ATLAS.

Ces chiffres illustrent la capacité des institutions de notre réseau à s'adresser aux personnes vulnérables ayant au départ de très petites activités génératrices de revenus ou démarrant leur activité. **En moyenne, le montant des prêts correspond à 27% du R.N.B. par habitant** comparés aux 61% des institutions répertoriées par ATLAS.

Prêt moyen décaissé / Revenu National Brut (RNB) par habitant



Daw Than Than Aye, commerçante au Myanmar

J'ai rejoint Sont Oo Tehtwin il y 3 ans et grâce aux prêts que l'on m'a octroyés, mon institut s'est bien développé. Aujourd'hui je peux entreprendre de nouveaux projets et prendre soin de ma famille.



ACCÈS À L'ÉNERGIE

Les contacts avec les utilisateurs et utilisatrices des produits sont moins fréquents qu'en microfinance. En effet, après la vente des produits, il n'y a pas d'interactions à intervalles réguliers comme lors des réunions de groupe mensuelles en microfinance. La collecte de données régulières sur leur profil est donc plus difficile. Toutefois, des certificats de vente contenant des informations sur le profil des acheteurs et acheteuses de réchauds à gaz sont délivrés dans le cadre de la finance carbone. Par ailleurs, à Ateco aux Philippines, un questionnaire complet est administré lors de la vente. Aussi, des enquêtes ponctuelles permettent de recueillir des données sur le profil des bénéficiaires des produits solaires.



Exemple de données sur le profil des bénéficiaires collectées au cours des trois dernières années

	Mivo Energie Togo	Palmis Enèji Haïti	Nafa Naana Burkina Faso	AteCo Philippines	Pteah Baitong Cambodge
Non connectés au réseau électrique	14%	24%	64%	82%	68%
Utilisant des équipements précaires* pour s'éclairer	13%	56%	11%	81%	n.d.
Utilisant des équipements précaires** pour cuisiner	78%	60%	86%	n.d.	n.d.
Sous le seuil de 5,5 \$ / jour (PPA 2011)	76%	71%	43%	27%	n.d.
Femmes principales utilisatrices	69%	66%	87%	n.d.	62%

* Par exemple : des torches à piles, des bougies, des lampes à kérosène
 ** Par exemple du bois, du charbon de bois

SOUTIEN À L'AGROÉCOLOGIE

Le profil des bénéficiaires des centres de ressources en agroécologie est évalué à travers de enquêtes ponctuelles.

Profil des personnes utilisant les greniers gérés par Fina Tawa à Matam au Sénégal

- 52 ans en moyenne, ¾ de femmes, 69% d'analphabètes.
- Culture oignon, gombo, aubergine douce, chou et aubergine amère sur des parcelles < 1 hectare en moyenne
- 51% des producteurs et productrices n'utilisent que les produits chimiques, 24% n'utilisent que le bio
- 20% associent les produits chimiques et les produits bio.
- 65% sont confrontées à des problèmes d'accès à une alimentation suffisante – 33% au cours de l'année et 32% au cours du mois



DES PRODUITS & SERVICES ADAPTÉS AUX PERSONNES VULNÉRABLES

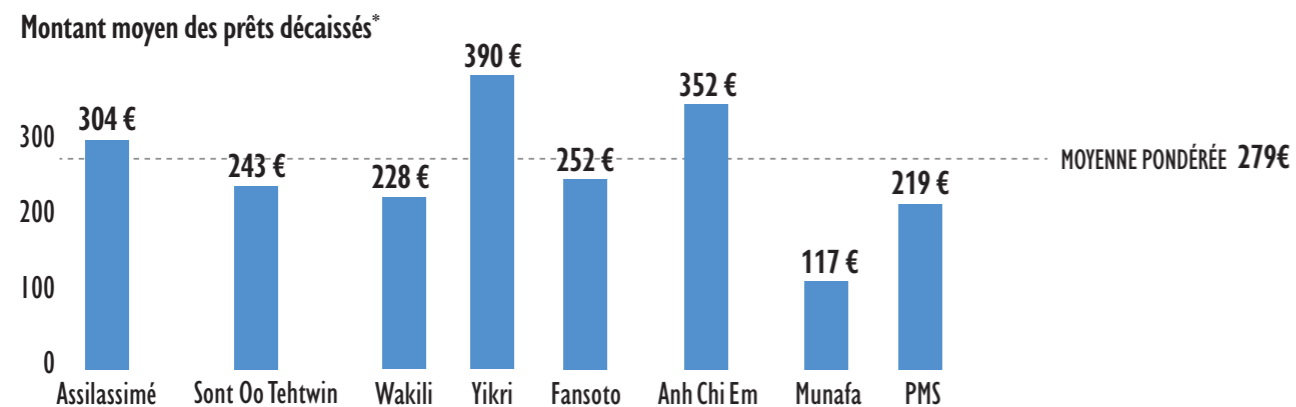
MICROFINANCE SOCIALE

Notre association a conçu et déploie une approche sociale de la microfinance pour répondre aux besoins et préférences des personnes vulnérables et les aider à entreprendre et s'émanciper.

PRINCIPES D'ACTION

- Être **accessible aux personnes les plus vulnérables, exclues de la microfinance classique**. Ces personnes ne sont pas en capacité de fournir des garanties matérielles ou financières ou de mobiliser des cautions, leur besoin d'emprunt et leurs capacités d'épargne sont souvent inférieurs aux montants planchers autorisés ailleurs. Elles n'ont parfois pas de papier d'identité, ont une mobilité limitée à leur quartier, leur village et sont souvent analphabètes. Nous levons ces barrières à l'accès grâce à une méthodologie de groupe à responsabilité individuelle
 - Proposer **une offre de services élargie** :
 - **Des services financiers** :
 - Des **produits d'épargne** sans frais de tenue de compte ou de retrait, avec le versement d'intérêts.
 - Des **crédits** à responsabilité individuelle, accordés sans garantie ni caution.
 - Des caractéristiques adaptées aux besoins des personnes vulnérables (montant et fréquence de remboursement adaptés à la saisonnalité de l'activité et à la capacité de remboursement)
 - **Des services de formation et d'accompagnement** : formations en gestion, en agroécologie, sur des thèmes sanitaires et sociaux, du conseil agricole, du référencement.
 - **Une dynamique de groupe qui favorise l'inclusion sociale** : les entrepreneurs se constituent en groupes d'environ 25 personnes, que l'animateur ou l'animatrice rencontre une fois par mois, pour réaliser les remboursements et dispenser des formations et partages d'expérience.
- « L'ambition des institutions que nous créons et que nous accompagnons va plus loin que l'inclusion financière des personnes vulnérables. Il s'agit de se donner les moyens d'accroître leurs revenus, d'améliorer leurs conditions de vie et leur résilience. »*
- Déployer un système de **suivi du profil des personnes accompagnées** pour s'assurer que :
 - Les personnes rejoignant les institutions sont bien vulnérables et correspondent aux populations ciblées,
 - Les changements escomptés dans leur vie apparaissent bien au fil du temps.

Le montant moyen des prêts octroyés se situe à **279 €**, en légère augmentation (258 € en 2022). Cette tendance témoigne de la volonté de compenser des niveaux d'inflation élevés et de continuer d'accompagner les activités en croissance.



*Ce graphique et les suivants sont extraits du tableau de bord annuel. Seules les organisations incubées par Entrepreneurs du Monde sont présentées ici

Des enquêtes de satisfaction sont menées au minimum tous les 3 ans. La collecte des informations est réalisée par des équipes externes. Ces enquêtes mobilisent des méthodes de collecte quantitatives et qualitatives pour mesurer le niveau de satisfaction des bénéficiaires et comprendre leur expérience des services.

Taux de satisfaction par type de service

% de personnes satisfaites ou très satisfaites

Satisfaction générale	97%
Crédit	96%
Épargne	99%
Formations	93%

Les analyses par genre sont utiles pour comprendre les variations dans l'accès, l'utilisation et les effets perçus des services.

Chez Yikri au Burkina Faso

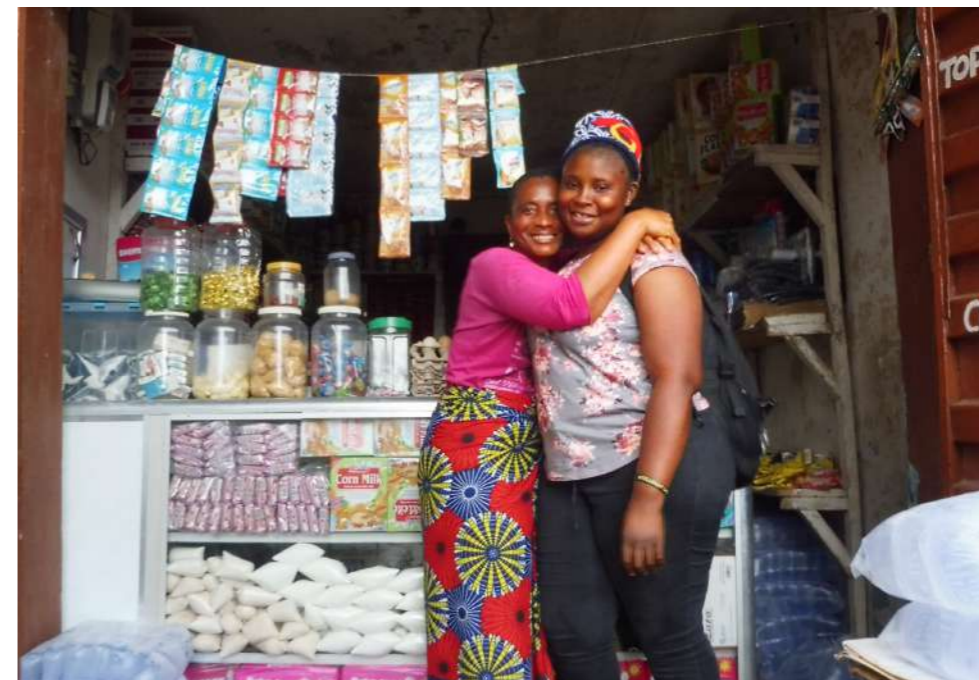
Les résultats de l'enquête de satisfaction 2023 ont permis de voir que la qualité des services auprès des bénéficiaires se maintient avec la croissance des activités (96% de satisfaction).

Les effets perçus des formations dispensées par Yikri sont forts et particulièrement auprès des bénéficiaires hommes, par exemple pour les modules suivants :

- Les relations entre conjoints
- Les relations parents-enfants

Alors pourquoi les hommes valorisent encore plus ces formations que les femmes ?






Une hypothèse est que les hommes, bien qu'ils aient le plus de pouvoir dans le ménage, ont moins accès à ces enseignements autour des relations équilibrées entre conjoints et avec les enfants, de l'importance du dialogue, etc. Ces enseignements peuvent d'ailleurs remettre en question l'image de la masculinité négative. Il semble que les hommes bénéficiaires de Yikri, adhèrent aux messages de ces formations et décident de mettre en pratique les enseignements au profit de toute la famille.



ACCÈS À L'ÉNERGIE

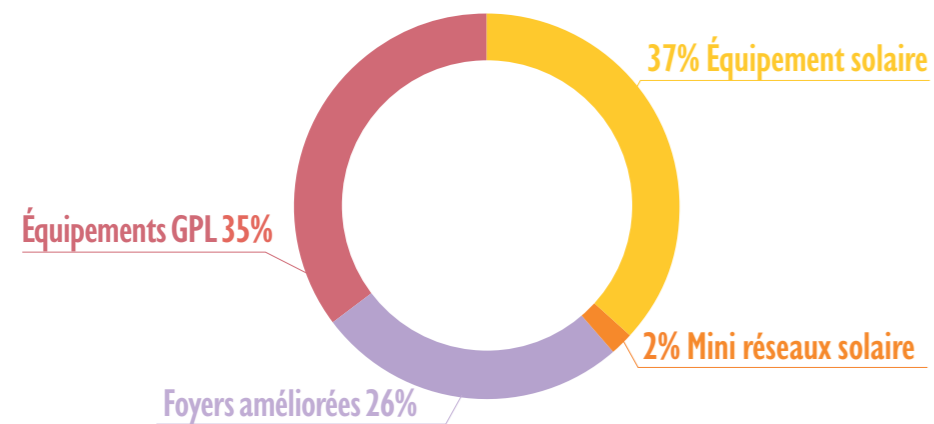
Les entreprises sociales du secteur de l'énergie facilitent l'accès à des **équipements de cuisson et d'éclairage propres et économiques pour améliorer les conditions de vie** des populations vulnérables et les aider à développer des activités génératrices de revenus. Ces équipements sont accessibles grâce à des services financiers, et diffusés à travers des réseaux de distribution de proximité, offrant un bon service après-vente. Ces solutions permettent aux ménages de **diminuer leurs dépenses énergétiques, tout en améliorant leurs conditions de vie** (moins de fatigue, moins de fumées) **et en préservant l'environnement** (moins de bois coupé et d'émission de gaz à effet de serre).

Profil des organisations

Organisation	Pays	Création	Familles équipées	Méthode de distribution
 NAFANA	Burkina Faso	2012	2 454	Vente directe Associations Boutiques
 PALM'S	Haïti	2012	5 170	Vente indirecte Revendeurs
 MIVO ENERGIE	Togo	2013	6 971	Institution de microfinance
 ATECO	Philippines	2015	1 427	Paygo avec collecte mensuelle des remboursements
 គ្រួសារ ភ្នំពេញ	Cambodge	2015	64	Vente directe Porte-à-porte Réunions villageoises

En 2023, les organisations ont équipé **16 086 ménages**. Le nombre de personnes utilisant les produits s'élève à **73 697**. Il correspond au nombre de personnes ayant acheté le produit (i.e. nombre de personnes ayant acheté le produit multiplié par le nombre moyen de personnes du ménage).

Répartition des produits



Les **équipements solaires** (37%) représentent plus du tiers des 16 279 produits vendus en 2023, le reste étant composé d'**équipements de cuisson** notamment des recharges pour les réchauds à gaz (35%), des foyers améliorés (26%) et des mini-réseaux solaires (2%).

Le tableau ci-dessous présente les résultats globaux des enquêtes de satisfaction menées auprès des organisations du secteur de l'énergie au cours des trois dernières années. Ces bons résultats démontrent un niveau élevé de satisfaction à l'égard des produits proposés, une forte probabilité d'utilisation quotidienne et une satisfaction à l'égard des services après-vente en cas de problèmes avec les produits.

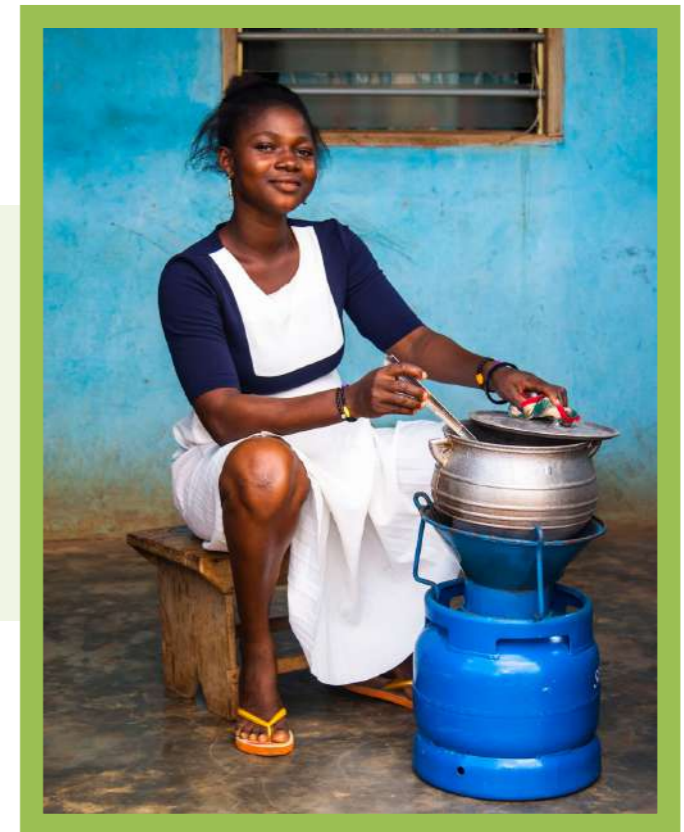
Indicateurs de satisfaction

% de personnes satisfaites ou très satisfaites	95%
Utilisation quotidienne des produits	80%
Satisfaction du service-après-vente	94%
Net Promoter Score*	71

Yawa Domanou

Cuisinière de rue au Togo

L'utilisation de la bouteille de gaz de Mivo Energie s'est ancrée dans mes habitudes de vie. Je ne peux plus m'en passer. Avant, je cuisinais au charbon de bois, ce qui me prenait beaucoup de temps et me faisait tousser. La cuisson au gaz me fait gagner beaucoup de temps, j'ai plus de temps libre que je peux consacrer à ma famille



* Indicateur s'intéressant à la proportion des personnes recommandant les produits et services. Le résultat peut être compris entre -100 (si tous vos clients sont des détracteurs) à +100.

SOUTIEN À L'AGROÉCOLOGIE

Pour favoriser l'adaptation aux changements climatiques et la sécurité alimentaire, Entrepreneurs du Monde poursuit ses développements en zones rurales : la portée des institutions de **microfinance** de notre réseau dans ces zones est de 47% en 2023. La proportion des prêts destinés aux activités agricoles est passée de 21% à 2021 à 30% en 2023.

De plus, Entrepreneurs du Monde a créé **2 centres de ressources** : Fina Tawa au Sénégal et Ekofoda au Togo, pour imaginer, tester et développer des pratiques agroécologiques adaptées.

Activités des centres en 2023	Total	Fina Tawa -Sénégal	Ekofoda - Togo
Filières agricoles appuyées	5	2	3
Groupements accompagnés	24	12	12
Agriculteurs, agricultrices appuyées	1 842	1 556	286
dont femmes (%)	82%	90%	40%
Bénéficiaires du système d'alerte et d'information agricole	350	350	0
Champs-école	45 ha	40 ha	5 ha
Formations réalisées	624	480	144

En **microfinance sociale**, le travail des conseillers et conseillères techniques agricoles (CTA) est consigné dans le logiciel Fonio développé par Entrepreneurs du Monde et utilisé par Anh Chi Em, Assilassimé, Fansoto, Palmis Mikwofinans Sosyal, Sont Oo Tehtwin, Wakili et Yikri.

Activités menées par les CTA en 2023

Activités	Nombre	Femmes
Visites d'exploitation	4 542	57%
Évaluations d'exploitation	1 492	69%
Ecoles aux champs	322	-
Participations aux écoles aux champs	5 429	-

Profil des exploitations*

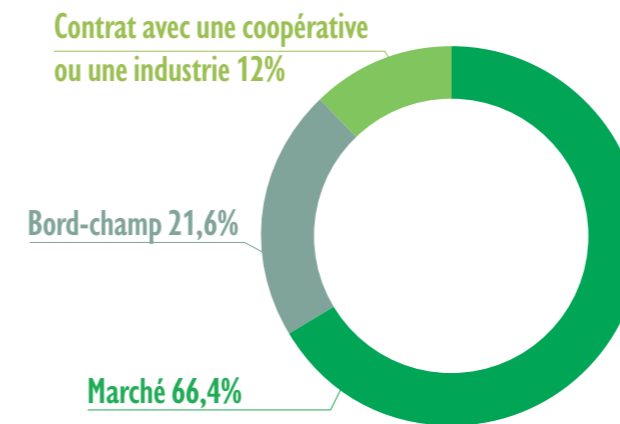
	Indicateurs	Femmes	Hommes
Surface moyenne	3 ha	2 ha	5 ha
Femmes cheffes d'exploitation	62%	93%	0%
Sans équipement	44%	55%	19%
Sans accès facile aux soins vétérinaires	68%	74%	56%
Transformation de leur production	3%	2%	3%

La très grande majorité (93%) des bénéficiaires sont cheffes d'exploitation. Les 48% d'hommes accompagnés sont tous chefs de leur exploitation.

*Données issues des évaluations

La majorité des producteurs et productrices vendent une partie de leur production au marché (66%). Les hommes sont plus nombreux à avoir des contrats (15%) ce qui témoigne d'une meilleure insertion dans les filières. Ils vendent moins fréquemment au bord de leur champ (15%) que les femmes.

Commercialisation



Chez Fina Tawa au Sénégal

Les résultats de l'enquête de satisfaction 2022 ont permis d'évaluer les formations, conseils agricoles et greniers en termes de gestion, de qualité de la conservation, de niveau de prix de vente à la sortie. Le taux de satisfaction globale de 76% pour ces services est très encourageant. Les producteurs et productrices ont précisé leur satisfaction en expliquant que ces services contribuaient à réduire l'insécurité alimentaire. Ils ont aussi proposé des idées concrètes pour améliorer le fonctionnement des greniers lors des saisons suivantes.

« C'est grâce à Fina Tawa qu'on a compris la vraie valeur de l'agriculture. »

Indicateurs de satisfaction*	Yikri Burkina Faso	Wakili Guinée	Fansoto Sénégal
Taux de satisfaction globale parmi personnes en crédit agricole	97%	84%	99%
Taux de satisfaction : conseils agricoles	100%	100%	96%
Taux de satisfaction : crédits agricoles	94%	98%	97%
Taux de satisfaction : écoles aux champs	-	-	98%

Agricultrice, Guinée

« Les techniques apprises sont très utiles car elles nous permettent de résoudre certaines de nos difficultés telles que les maladies de nos bêtes et la lutte contre les insectes. »

Agriculteur, Sénégal

« Les services étaient de qualité. Il nous a expliqué comment faire des insecticides à base de nime, de feuilles de papaye, d'oignon, d'ail et de piment. C'est des moyens naturels de protection des plantes. »

Agricultrice, Burkina Faso

« Le conseiller agricole est très présent à nos côtés. Et il nous aide bien car il connaît nos conditions de culture et d'élevage. Ses conseils sont utiles. Personnellement il m'a beaucoup apporté dans la gestion de mon activité. »

*Année d'enquête : 2023 pour Yikri et 2022 pour Wakili et Fansoto

CONSTRUCTION D'UN RÉSEAU D'ENTREPRISES SOCIALES

Par entreprises sociales, nous entendons :

- des organisations aux activités économiquement viables à terme
- dotées d'une mission sociale et environnementale forte
- à lucrativité limitée au profit de cette mission sociale et environnementale
- dont la gouvernance est transparente et organisée dans les statuts.

Chiffres clefs 2023

Activité	Orgs	Noms	Personnel	Bénéficiaires	Femmes	Pays
Microfinance sociale (Association EdM)*	8	Fansoto	69	18 869	88%	Sénégal
		Wakili	55	15 287	85%	Guinée
		Munafa	56	11 073	94%	Sierra Leone
		Palmis Mikwofinans Sosyal	72	12 080	81%	Haïti
		Yikri	104	33 194	73%	Burkina Faso
		Assilassimé	164	41 357	88%	Togo
		Sont Oo Tehtwin	52	6 344	84%	Birmanie
		Anh Chi Em	35	6 246	90%	Vietnam
Microfinance sociale (Microfinance Solidaire)**	5	Alidé	84	36 167	92%	Bénin
		Chamroeun	406	42 840	78%	Cambodge
		Sampurna Finance	431	79 165	100%	Inde
		Vahatra	308	21 174	70%	Madagascar
		SCPI	34	3 286	90%	Philippines
Accès à l'énergie	5	Mivo Energie	44	6 971	75%	Togo
		Pteah Baitong	6	64	0%	Cambodge
		ATECo.	18	1 427	50%	Philippines
		Palmis Enèji	32	5 170	34%	Haïti
		Nafa Naana	16	2 454	47%	Burkina Faso
Autre	6	Emergence Net	3	110	95%	Burkina Faso
		Miawodo	27	404	48%	Togo
		Des Saveurs et Des Ailes	3	19	62%	France
		Un Toit Vers l'Emploi	8	53	23%	France
		Fina Tawa	10	1 556	90%	Sénégal
		Ekofoda	9	286	40%	Togo
TOTAL	24		2 046	345 596		15

*8 organisations incubées par Entrepreneurs du Monde en 2023

** 5 organisations bénéficiant seulement d'un financement de Microfinance Solidaire en 2023

Ces 24 organisations agissent dans 15 pays accompagnant 345 596 bénéficiaires



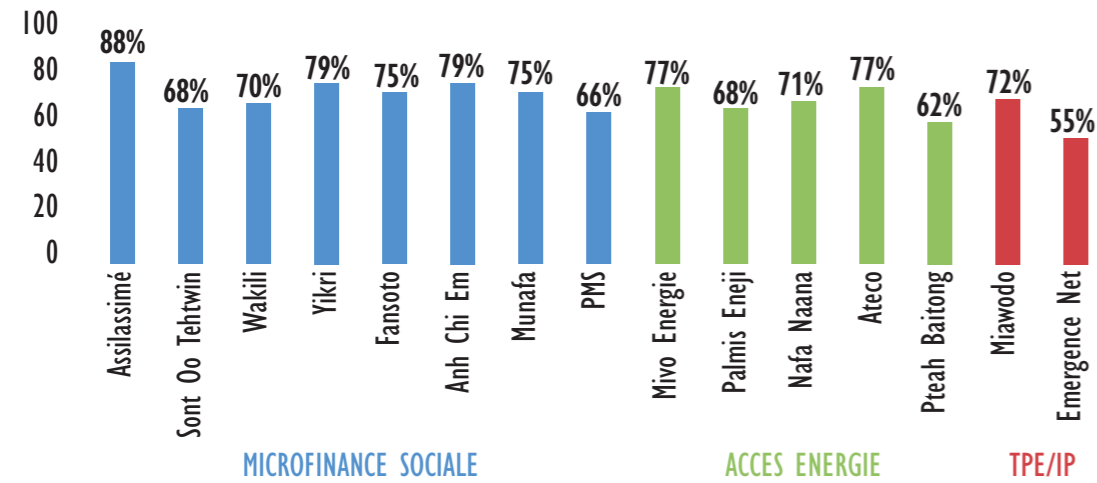
DES ENTREPRISES LOCALES AVEC UNE MISSION SOCIALE CLAIRE, AMBITIEUSE ET MONITORÉE

Avec notre accompagnement, chaque entreprise sociale de notre réseau définit les bases essentielles de son action : sa vision, sa mission, sa théorie du changement et des indicateurs de suivi, en lien avec les référentiels pertinents pour son domaine d'action tels que CERISE+SPTF ou GOGLA.



Nous évaluons la capacité des entreprises sociales à mettre leur mission en pratique et à atteindre les objectifs sociaux et environnementaux qu'elles se sont fixés en conduisant des audits selon les méthodologies développées par CERISE-SPTF.

Résultats des audits sociaux et environnementaux*



FOCUS SUR LES RÉSULTATS EN MICROFINANCE SOCIALE

Les institutions du réseau d'Entrepreneurs du Monde enregistrent des résultats en ligne ou supérieurs au groupe de pairs. Le score moyen est passé de 68% en 2020 à 75% en 2022 avec l'outil SPI4. En 2023, Fansoto Sénégal et Sont Oo Tehtwin Birmanie ont utilisé la version 5 du SPI intégrant la dimension environnementale dans le score total. Ceci rend la comparaison avec les précédents audits moins immédiate.



*Demiers résultats disponibles aux SBS, SPI4 et SPI5 (pour Sont Oo Tehtwin et Fansoto) aux cours de l'année 2023 et des années précédentes

CHANGEMENTS OBSERVÉS DANS LE QUOTIDIEN DES PERSONNES ACCOMPAGNÉES

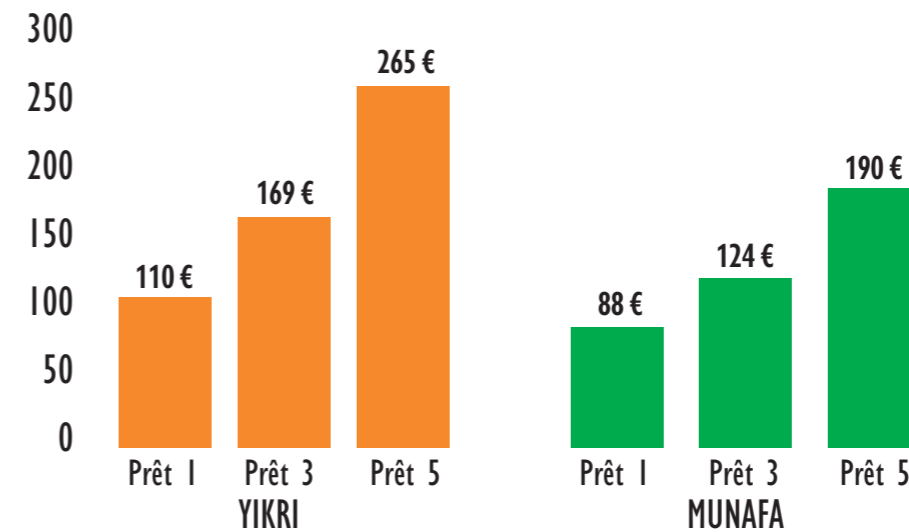
MICROFINANCE SOCIALE

ÉVOLUTION DU REVENU NET DES ACTIVITÉS ET DES MÉNAGES DES BÉNÉFICIAIRES

En **Afrique de l'Ouest**, parmi les personnes accompagnées par Munafa Sierra Leone et Yikri Burkina Faso, on constate une augmentation soutenue des revenus nets générés par l'activité au fil du temps comme l'illustre le graphique ci-dessous. En moyenne, l'activité financée génère un revenu net mensuel de 110 € chez Yikri et 88 € chez Munafa au moment de la demande d'un premier prêt. Ce revenu augmente de plus de 115% chez le même groupe de bénéficiaires lors de la demande d'un 5^e prêt, soit environ 2,5 ans après.

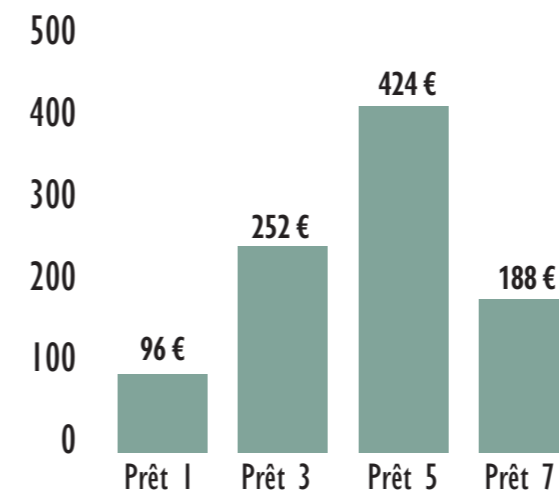


Évolution du revenu net des activités des bénéficiaires de Munafa, Sierra Leone et Yikri, Burkina Faso



En revanche, en **Birmanie**, pour les personnes accompagnées par Sont Oo Tehtwin, on constate une baisse du revenu net de l'activité en 2023. Cette tendance semble attribuable à la détérioration du contexte politique, social et économique à la suite du coup d'État perpétré en 2021.

Évolution du revenu net des ménages chez Sont Oo Tehtwin, Birmanie



ÉQUIPEMENTS DE CUISSON ET D'ÉCLAIRAGE

Nous tissons des liens entre les entreprises sociales de notre réseau qui agissent dans les secteurs de la microfinance sociale et de l'accès à l'énergie.

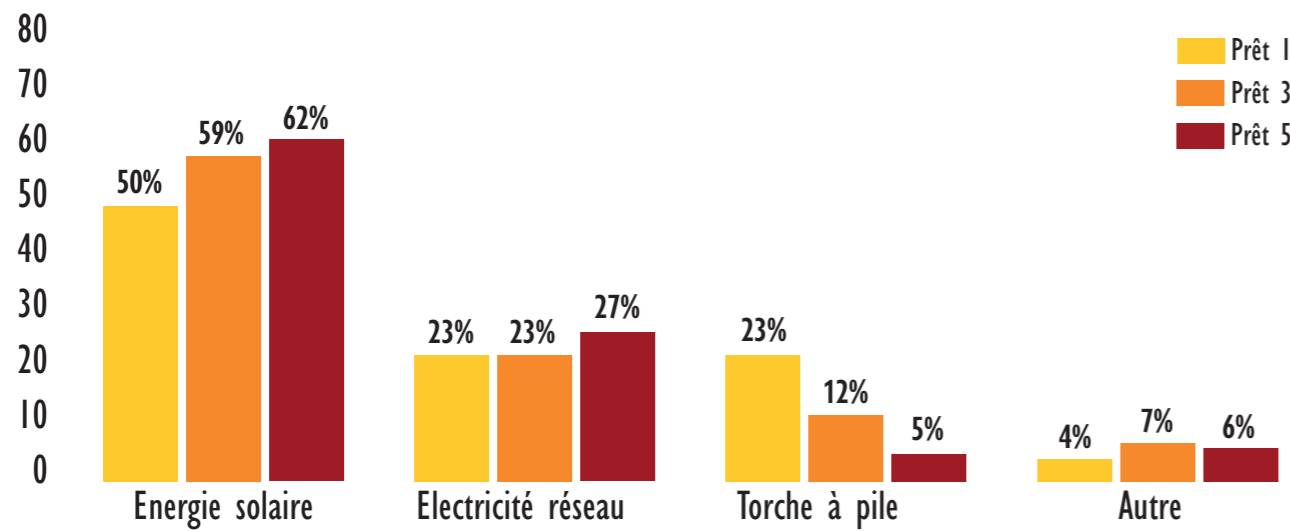


Ainsi, au Burkina Faso, **Yikri travaille en partenariat avec Nafa Naana** qui a pour mission de rendre accessibles au plus grand nombre de familles burkinabè des produits et des services qui améliorent leurs conditions de vie et protègent l'environnement, tout en développant l'économie locale. :

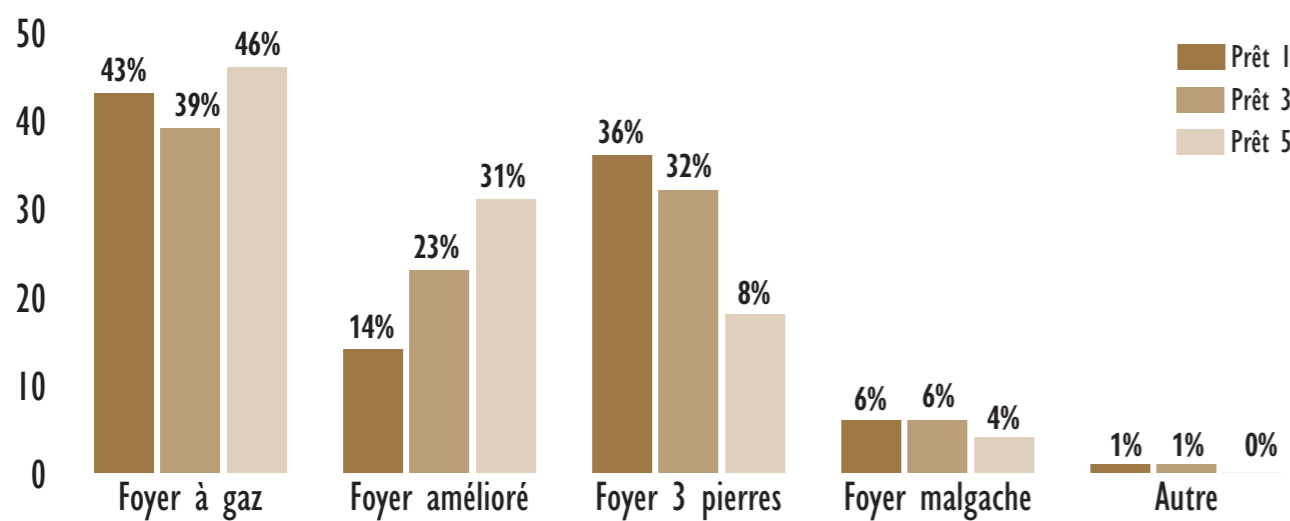
- Nafa Naana propose des équipements de cuisson et d'éclairage tels que des réchauds améliorés et à gaz ou des lampes solaires.
- Yikri, elle, apporte des solutions de financement à travers les prêts ou l'épargne.

Comme le montrent les graphiques suivants, on **constate une hausse du taux** d'équipement propres, économiques et écologiques parmi les ménages des bénéficiaires de Yikri.

Évolution de l'équipement pour l'éclairage des ménages accompagnés par Yikri, Burkina Faso



Évolution de l'équipement pour la cuisson des ménages accompagnés par Yikri, Burkina Faso

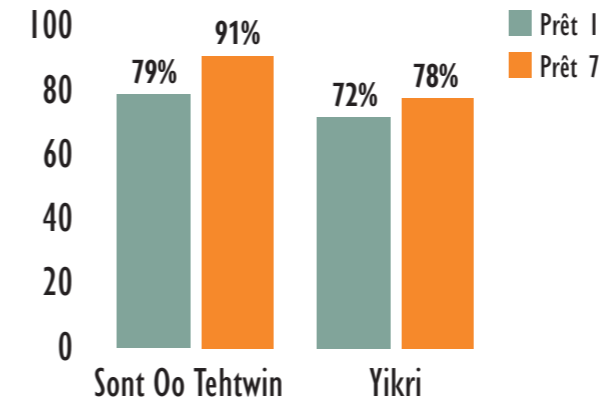


SCOLARISATION DES ENFANTS DES BÉNÉFICIAIRES



L'évolution positive des revenus et des soldes d'épargne couplée aux formations sur l'importance de l'éducation des enfants semble profiter à leur scolarisation comme en atteste les taux de scolarisation en hausse parmi les bénéficiaires de Sont Oo Tehtwin Birmanie et Yikri Burkina Faso.

Évolution du taux de scolarisation des enfants au cours de la dernière année scolaire

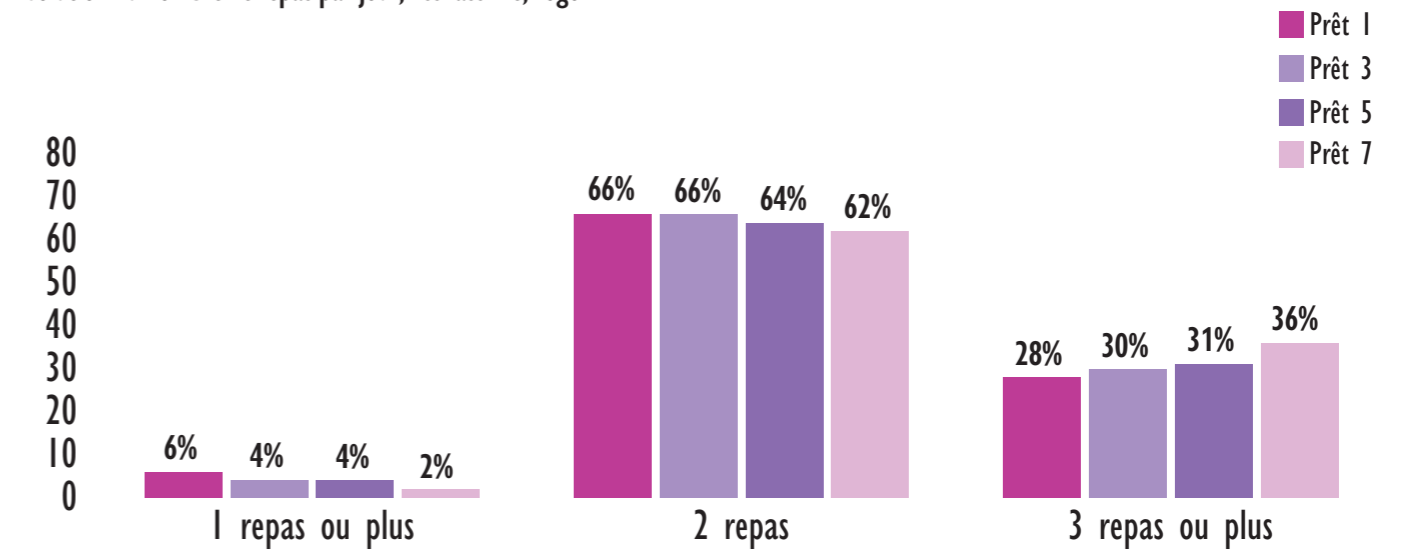


SÉCURITÉ ALIMENTAIRE ET NUTRITION



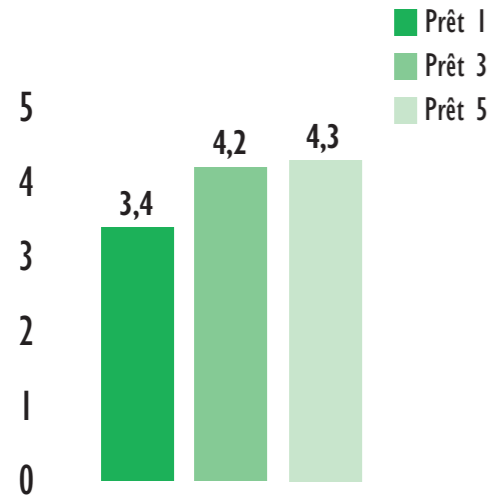
Au **Togo** par exemple, au fil de l'accompagnement d'Assilassimé, le nombre moyen de repas par jour augmente entre le 1^{er} et le 7^e prêt. Des résultats encourageants sont enregistrés en termes de quantité et de qualité de l'alimentation des bénéficiaires.

Évolution du nombre de repas par jour, Assilassimé, Togo



En **Sierra Leone**, avec Munafa l'alimentation se diversifie. Cet aspect est mesuré à travers le score de diversité alimentaire de la **FAO**.

Évolution du nombre de groupes alimentaires consommés par jour, par bénéficiaire Munafa, Sierra Leone



Au Burkina Faso, **Yikri** est une belle illustration du rôle que joue la microfinance sociale dans la lutte contre l'insécurité alimentaire et la mal nutrition. Elle a été récompensée par le Prix Européen de la Microfinance 2023 pour ses engagements face aux défis complexes de la sécurité alimentaire et de la nutrition au Burkina Faso. Le Burkina Faso est un pays où les niveaux d'insécurité alimentaire sont parmi les plus élevés au monde. Pour faire face à ce défi, le pays doit adapter son modèle agricole aux risques causés par les changements climatiques. Pour soutenir les petits producteurs agricoles dans cette transition, Yikri propose un prêt agricole sans aucune garantie et adapté aux cycles de récolte ainsi qu'un accompagnement par des conseillers techniques agricoles. Ces derniers appuient et conseillent les producteurs et productrices dans la mise en œuvre de pratiques agroécologiques afin d'augmenter leurs rendements tout en préservant l'environnement. Yikri renforce aussi les chaînes de valeur en mettant les agriculteurs et agricultrices en relation avec les fournisseurs d'intrants et les acheteurs.

Cet accompagnement rapproché se déroule dans la durée à travers des visites individuelles et des formations mensuelles en groupe. Par ailleurs, l'équipe de travailleurs sociaux de Yikri identifie les familles les plus touchées par la malnutrition, notamment dans les quartiers défavorisés de la capitale, et les oriente vers des associations proposant des programmes de distribution de lait subventionné.

Lo Van Thi Nien
Éleveuse au Vietnam

ACE m'accompagne depuis plusieurs années. Grâce à cela, je m'occupe mieux de mon élevage, mon activité s'est donc développée et je peux générer plus de revenus pour prendre soin de ma famille.



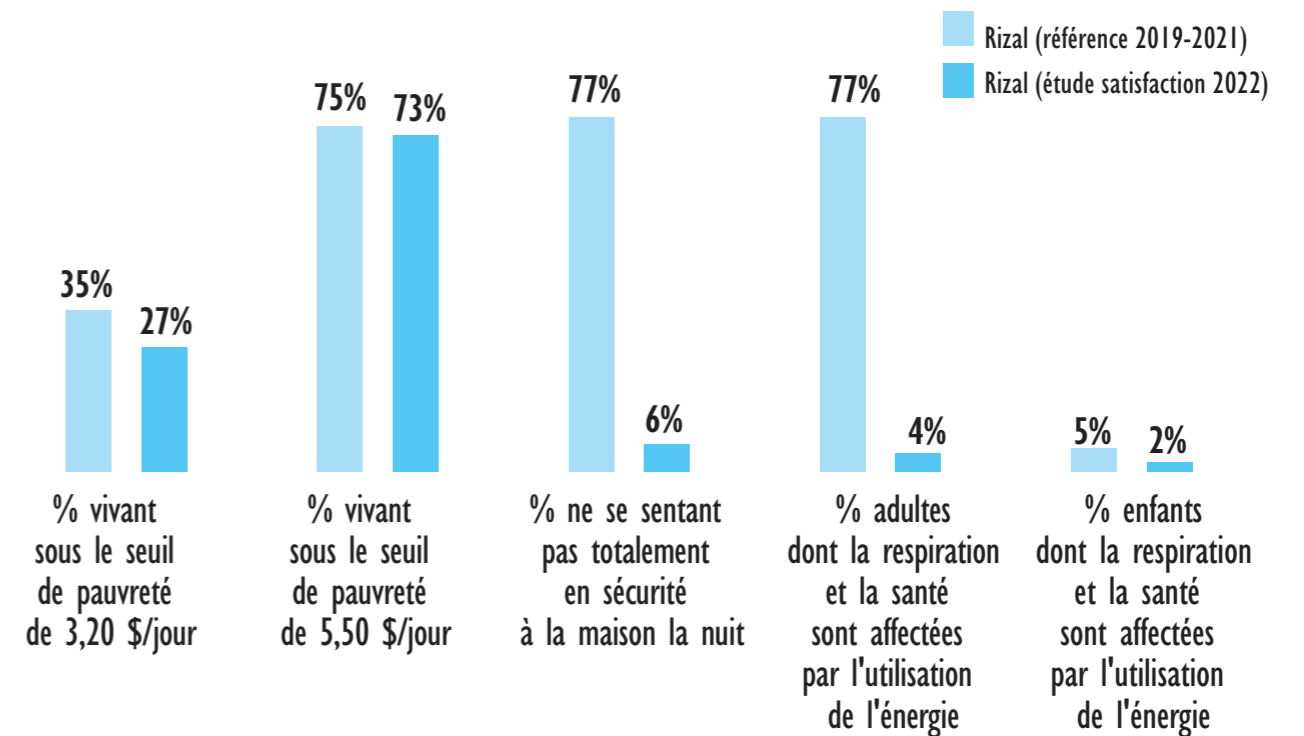
ACCÈS À L'ÉNERGIE

L'accès à des solutions énergétiques telles que les lampes solaires, les kits solaires plus importants, l'accès aux mini-réseaux et les solutions de cuisson propres telles que les réchauds améliorés et au gaz est étroitement corrélé à plusieurs résultats sociaux, économiques, sanitaires et environnementaux.

Dans le cadre des activités d'Ateco, aux Philippines

Des données sont collectées lors de la vente pour enregistrer une situation de référence sur des domaines tels que le sentiment de sécurité au sein du ménage et du village, les problèmes de santé liés à l'utilisation de l'énergie et les taux de pauvreté globaux. Les questions sont ensuite posées à nouveau lors d'enquêtes de satisfaction réalisées au moins un an après l'achat du produit. Les bénéficiaires d'Ateco basés dans la **province de Rizal** présentent de meilleurs résultats en termes d'exposition globale à la pauvreté, de sécurité et de santé comme le montre le graphique ci-dessous.

Changements identifiés par les bénéficiaires d'Ateco, Philippines*



Dans une autre enquête de satisfaction menée par Ateco en 2023 dans la région de Samar aux Philippines

58 % des clients ont déclaré que le revenu de leur ménage avait augmenté « un peu » grâce à l'intervention d'Ateco, et 38 % ont déclaré qu'il avait augmenté « beaucoup ». Seuls 4 % des clients ont déclaré que leurs revenus avaient diminué. De même, 51 % des clients ont déclaré que leur niveau de vie s'était amélioré « un peu » et 44 % ont déclaré que leur niveau de vie avait augmenté « beaucoup » grâce à l'intervention d'Ateco dans le domaine de l'éclairage solaire.

*Sources : enquête de référence et enquête de satisfaction

Dans le cadre des activités de Palmis Enèji, en Haïti

Palmis Enèji en Haïti offre aux ménages vulnérables de l'éclairage solaire et des foyers à gaz (ou à charbon moins énergivores). Les extraits qui suivent sont issues d'une enquête de satisfaction récente. Ils témoignent d'un sentiment positif à l'égard de l'organisation.

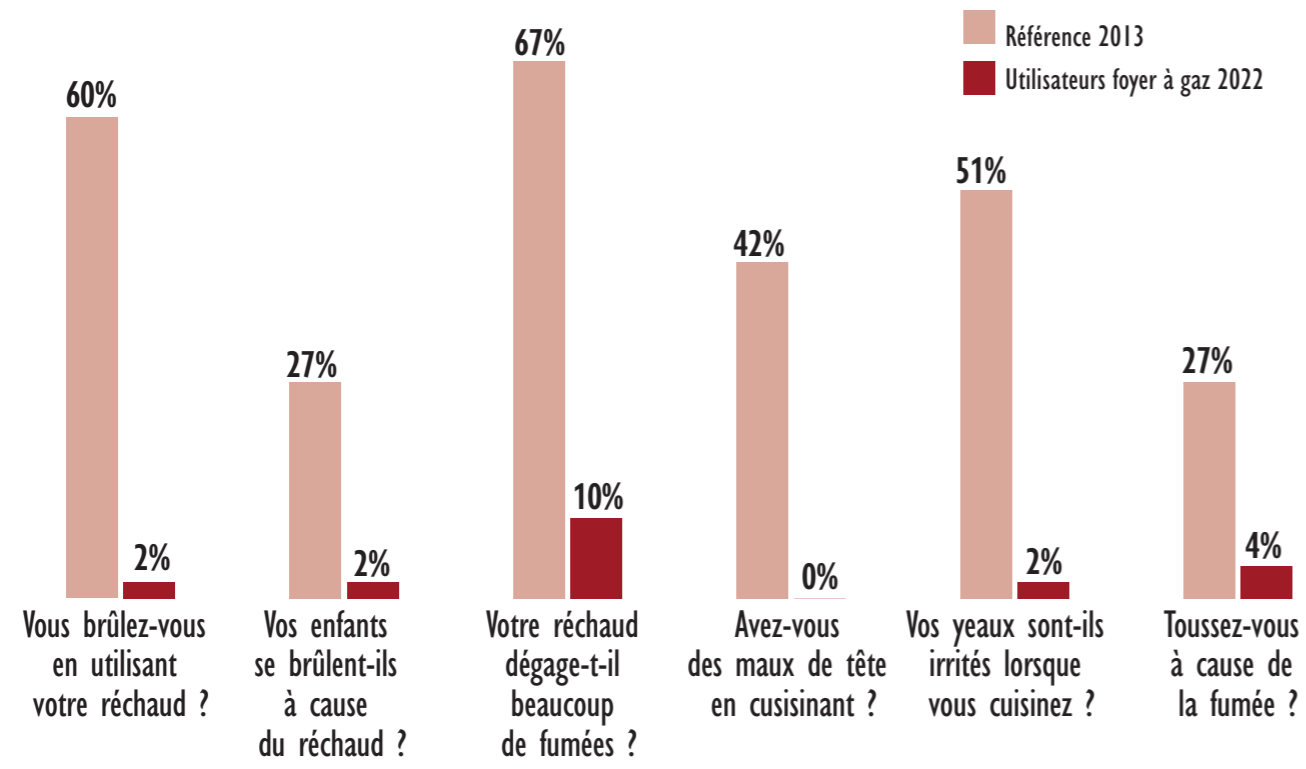
Le réchauds est vraiment bon. Il permet de faire des économies en charbon et en argent.

Je l'ai bien acheté, j'ai eu une expérience il n'y avait pas de soleil, la lampe m'a éclairée pendant 2 jours

Palmis Eneji est une entreprise qui contribue à l'amélioration des conditions de vie des gens de la société. Palmis Eneji fait du bon travail.

Pour les utilisatrices de foyer à gaz, nous constatons dans notre première enquête de référence de la finance carbone, une baisse significative des effets négatifs de la cuisson sur la santé, par rapport à la situation observée lors de l'utilisation antérieure de réchaud à bois/charbon rudimentaire.

Changements identifiés par les bénéficiaires de Palmis Enèji, Haïti



Les utilisateurs de lampes solaires ont également signalé les effets positifs suivants sur leur vie quotidienne

- **98 %** se sont sentis plus en sécurité dans leur maison.
- **97 %** ont estimé qu'il était plus facile de se déplacer dans le foyer.
- Parmi les ménages avec enfants, **74 %** des utilisateurs ont déclaré qu'ils étaient plus à même d'étudier le soir.

Les activités supplémentaires depuis l'achat des produits d'éclairage et de cuisson sont variées...

64% de utilisateurs d'éclairage solaire déclarent avoir plus de temps disponible pour d'autres activités depuis l'achat du produit. :

- Étudier, tant pour les adultes, les étudiants que les enfants.
- Travailler la nuit, vendre des produits, préparer le travail du lendemain.
- Plus de temps pour le ménage et la cuisine
- Loisirs, activités de prière et lecture
- Élevage des poulets la nuit.

61% des utilisatrices de foyers améliorés ont plus de temps disponible pour d'autres activités depuis l'achat du produit :

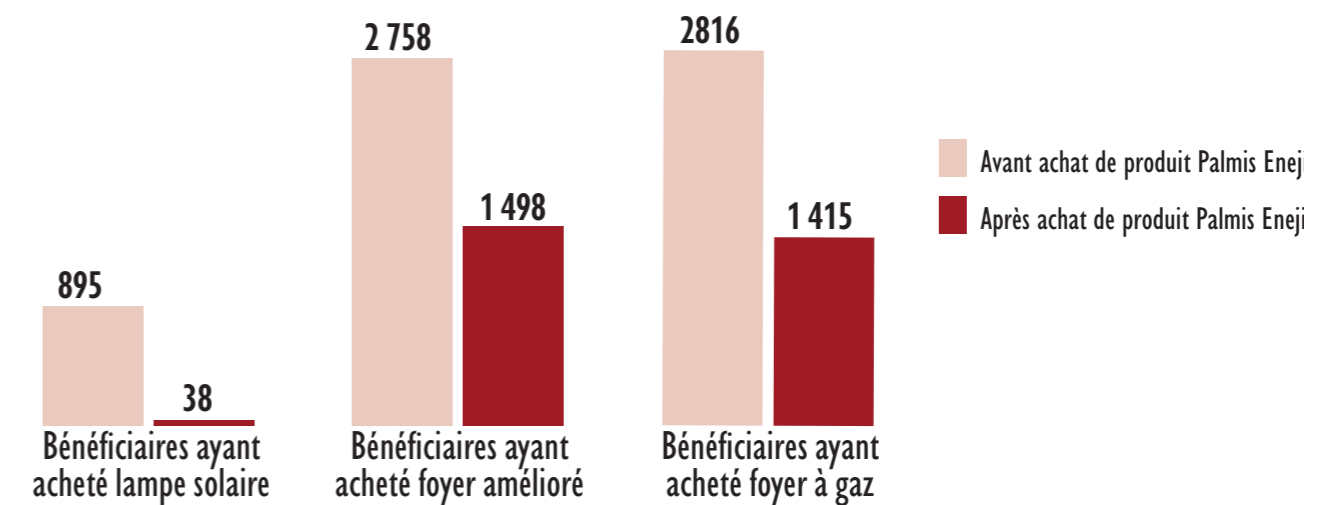
- La grande majorité du temps gagné est consacré à des tâches ménagères supplémentaires, en particulier la lessive ou le nettoyage.
- Un petit nombre de personnes ont trouvé du temps pour travailler, lire ou regarder la télévision

95% des utilisatrices de foyer à gaz déclarent avoir plus de temps disponible pour d'autres activités depuis l'achat du produit (activités bénéficiant au ménage, activités génératrices de revenus ou loisirs)

79% des utilisateurs ont déclaré que leur vie s'était améliorée grâce aux produits acquis auprès de Palmis Enèji.

En moyenne, les acheteurs ont **économisé 1 153 GDS (9€)** par mois sur leurs dépenses énergétiques depuis qu'ils ont acheté des produits de Palmis Enèji.

Évolution des dépenses mensuelles des ménages pour l'énergie de cuisson et d'éclairage, GDS



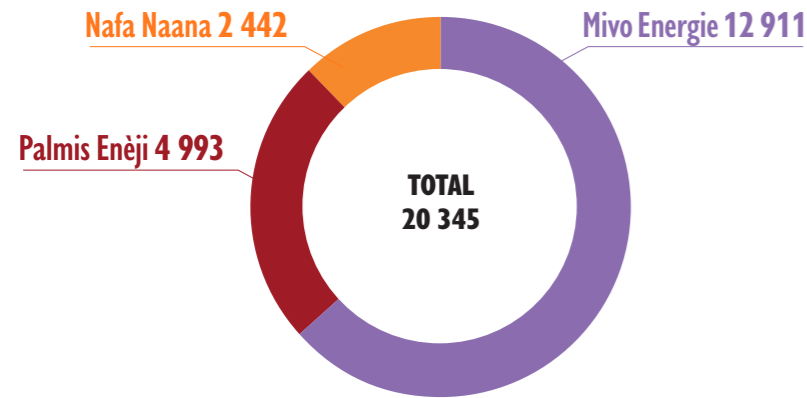
IMPACTS ENVIRONNEMENTAUX (FOYER À GAZ/FOYER AMÉLIORÉ)

Les réchauds à gaz et les foyers améliorés contribuent à **réduire les émissions de CO₂** de différentes manières. Les réchauds à gaz sont plus efficaces que les méthodes de cuisson traditionnelles telles que le bois ou le charbon, ce qui réduit la quantité de combustible nécessaire pour cuisiner. De plus, les foyers améliorés utilisent des technologies plus propres et plus efficaces pour brûler le combustible, ce qui réduit les émissions de gaz à effet de serre. En remplaçant les équipements de cuisson traditionnelle par des cuisinières à gaz ou des foyers améliorés, il est possible de réduire significativement les émissions de CO₂ tout en améliorant la santé des personnes et l'environnement.

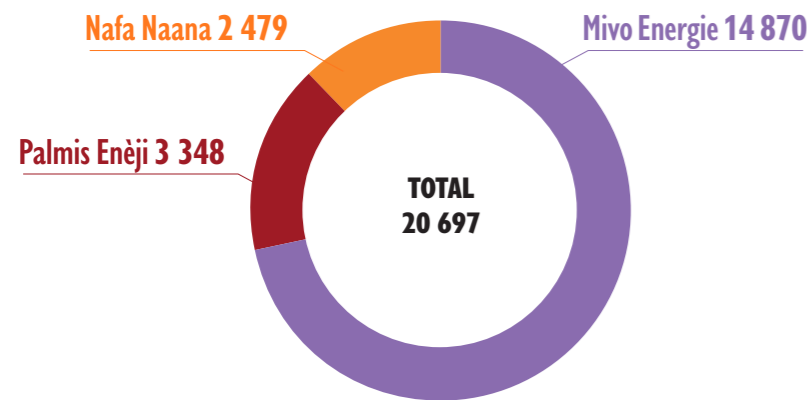
Les foyers améliorés et les réchauds à gaz permettent aussi **d'économiser du bois** grâce à leur efficacité énergétique accrue : en brûlant le bois de manière plus complète et efficace, ces technologies nécessitent moins de combustible pour accomplir les mêmes tâches de cuisson, ce qui contribue à préserver les ressources forestières en réduisant la demande de bois de chauffage.

Les graphiques ci-dessous montrent les réductions globales d'émissions de CO₂ et de coupe de bois, réalisées grâce aux trois organisations qui fournissent des solutions de cuisson propre. Les calculs sont effectués à l'aide d'estimations basées sur le nombre de produits vendus en 2023.

Estimation du nombre de tonnes de CO₂ économisée, 2023



Estimation du nombre de tonnes de bois économisées, 2023



SOUTIEN À L'AGROÉCOLOGIE

Chez Fina Tawa au Sénégal

Les résultats de l'enquête de 2022 ont permis d'identifier des changements positifs :

Avant, plus de la moitié des bénéficiaires étaient obligés de vendre directement leur production après la récolte, au moment où le pays affichait une pleine production et donc des prix très bas. D'autres se contentaient de consommer les produits récoltés.

Moins d'1/3 des producteurs stockaient leur production. De plus, la part de la récolte stockée était généralement inférieure à la moitié de la production et la durée du stockage était relativement courte du fait des mauvaises conditions de stockage (absence de local dédié, pourriture, problème de climatisation des espaces de stockage, etc.).

Avec l'accompagnement de Fina Tawa (formations et conseils pour se diversifier et augmenter les rendements saisonniers), des changements positifs sont perçus par les bénéficiaires quant à l'évolution de leur production et de leurs rendements.

Les agriculteurs et agricultrices accompagnés par les institutions de microfinance perçoivent aussi des améliorations dans leur exploitation comme en témoigne le tableau ci-dessous.

Indicateurs de changements perçus par les bénéficiaires de 3 institutions de microfinance*

	Yikri Burkina Faso	Wakili Guinée	Fansoto Sénégal
Part constatant une amélioration des rendements	98%	87%	40%

“ Le conseiller technique agricole est bon conseiller et nous oriente dans le choix des activités. Il est très respectueux et humble. Il est disponible, quand il te donne un programme, il le respecte toujours sauf quand il a un empêchement. Et il informe.”

Ibrahim Sagna

Agriculteur au Sénégal

Avec les crédits de Fansoto, j'ai pu développer mon domaine d'agriculture et acquérir des capacités techniques que je peux transmettre à d'autres jeunes.



*Année d'enquête : 2023 pour Yikri et 2022 pour Wakili et Fansoto

ÉGALITÉ DE GENRE & IMPLICATION DES FEMMES

NOTRE APPROCHE DANS L'ACCOMPAGNEMENT DES ENTREPRISES SOCIALES

Notre approche genre est globale et double :

- Elle favorise la prise en compte par les entreprises sociales des enjeux de genre et d'égalité femmes-hommes, dans la conception des biens et services proposés. Pour ce faire, Entrepreneurs du Monde formalise avec chaque entreprise sociale incubée une vision, une mission et des objectifs sociaux intégrant une perspective de genre.
- Elle déploie des dispositifs de gestion de la performance sociale et de gestion des opérations incluant notamment :
 - des procédures pour garantir le traitement respectueux et équitable des femmes et des hommes utilisant les produits et services,
 - la collecte de données désagrégées permettant une évaluation des besoins différenciés, selon le sexe.

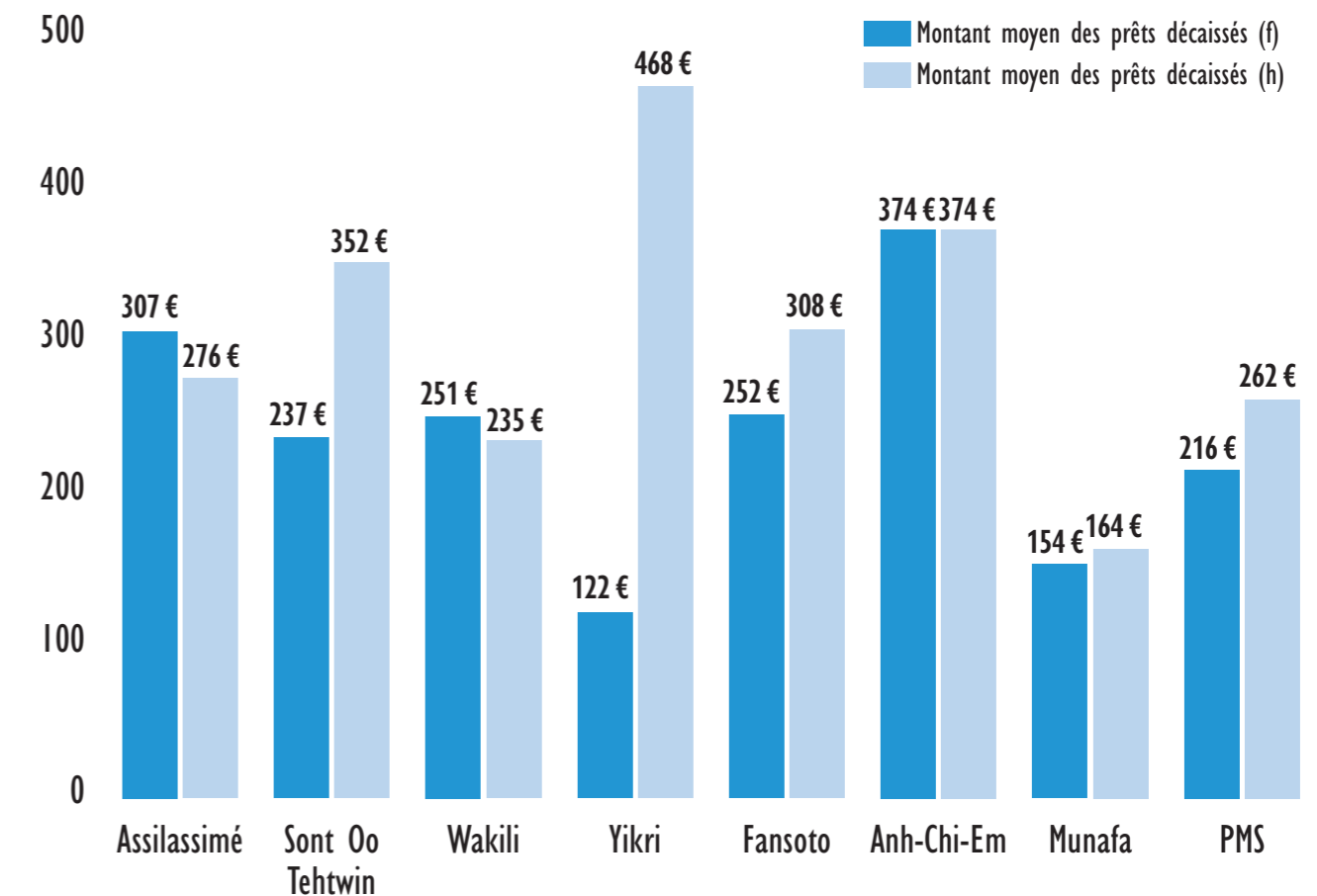
Indicateurs sexo-spécifiques pondérés

	Femmes	Hommes
Montant moyen des premiers prêts	137 €	178 €
Montant moyen des prêts	232 €	318 €
Ratio de portefeuille à risque 30 jours	6%	7%
Taux de remboursement du mois	92%	88%
Encours d'épargne moyen	26 €	85 €

On remarque, de meilleurs taux de remboursement de prêts chez les emprunteuses. Ceci peut être mis en perspective avec la plus faible capacité des femmes à accéder aux financements formels ce qui les inciterait à s'efforcer de respecter les règles pour ne pas remettre en cause leur nouvel accès aux services.

- l'adaptation des produits et services proposés afin de prendre en compte les besoins pratiques et les intérêts stratégiques des femmes et des hommes dans une logique d'empowerment.

Graphique - montant moyen prêt décaissés femmes-hommes



En microfinance, on observe en moyenne un écart de 30% entre les montants des premiers prêts décaissés aux femmes et aux hommes. Il n'y a pas d'écart chez Munafa Sierra Leone alors que l'écart culmine à 88 et 107 € chez Fansoto Sénégal et Yikri Burkina Faso respectivement. L'écart se creuse chez Sont Oo Tehtwin Birmanie et Yikri Burkina Faso lorsque l'on regarde l'ensemble des prêts. La différence peut être imputable à une projection des besoins exprimés dans le cadre de demande de prêt qui serait inférieure chez les femmes (taille d'activité et perspectives de développement plus réduites) ainsi qu'à une surreprésentation des hommes parmi les bénéficiaires de crédits agricoles aux durées et montants souvent plus élevés.

Notre approche genre couvre aussi les enjeux organisationnels dans les entreprises sociales incubées : gestion des ressources humaines, accès égal aux instances de décisions, à l'organisation du travail et à la prévention et la prise en charge des violences sexistes et sexuelles.

En 2023, dans les organisations de microfinance sociale et d'accès à l'énergie :

- 35 % des salariés sont des femmes
- 40 % des membres de la direction sont des femmes
- 44 % des membres des CA sont des femmes

La proportion des femmes dans les directions et les CA surpasse la représentation des femmes dans l'ensemble des équipes. Cette représentation a augmenté par rapport à 2022 (34 et 37% respectivement).

Les chiffres moyens pour Miawodo Togo, Emergence Net Burkina Faso, Fina Tawa Sénégal et Ekofoda Togo sont de :

- 48 % de femmes salariées
- 30 % des membres de la direction sont des femmes
- 38 % des membres des CA sont des femmes

EN SAVOIR PLUS

NOS 8 APPRENTISSAGES PRINCIPAUX DEPUIS 2018

1. Une impulsion interne accélérée par de l'expertise externe
2. Le portage collectif et stratégique
3. La collecte de l'avis des équipes
4. La formalisation d'un positionnement
5. L'implication des femmes ET des hommes
6. Des personnes dédiées dans chaque organisation
7. Des temps de formation et d'échanges réguliers
8. L'intégration du genre dans les évaluations organisationnelles



Un réseau de référents et référentes

DÉCOUVREZ LE DÉTAIL DE NOS APPRENTISSAGES

ENVIRONNEMENT ET CLIMAT

NOTRE APPROCHE

Entrepreneurs du Monde place au cœur de son approche non seulement les enjeux sociaux et économiques de ses bénéficiaires, mais aussi leur **adaptation aux effets néfastes des changements climatiques**. Elle a repensé sa manière d'agir pour contribuer à l'atténuation des effets des changements climatiques et surtout pour favoriser la résilience des personnes vulnérables et des entreprises sociales qui les accompagnent.

Entrepreneurs du Monde porte une vision de transformation et de justice sociale qui respecte les engagements nationaux et internationaux environnementaux, la préservation de la biodiversité et les spécificités environnementales locales.

Elle prend donc en compte la question climatique à chaque étape de son accompagnement, pour créer des services pertinents et durables, respectueux des femmes et des hommes, et de leur environnement. C'est une vision d'une autre économie, innovante, qui parfois bouscule les pratiques établies.

Nos leviers d'action sont résumés dans notre document de positionnement disponible [en ligne](#).

NOS 5 APPRENTISSAGES PRINCIPAUX

1. **Un fort niveau de conscientisation et d'adhésion** : nos équipes subissent les effets des changements climatiques et de la dégradation de l'environnement au quotidien. La grande majorité (77%)* témoigne d'un intérêt pour les enjeux environnementaux et climatiques.
2. **Une stratégie pragmatique** : dans le réseau d'Entrepreneurs du Monde, les initiatives et actions ont souvent précédé l'élaboration d'une stratégie. Pour l'association française, les activités sur le terrain et au siège ainsi que l'élaboration d'un plan d'action ont précédé la rédaction d'une vision stratégique. Au Togo, *Assilassimé* était engagée sur trois enjeux : l'énergie, l'agriculture et les déchets. C'est dans un deuxième temps que l'organisation a formalisé une stratégie précise ancrée dans des pratiques concrètes. Par la suite, arrimer les ambitions environnementales et climatiques à la stratégie des organisations est la condition pour une bonne institutionnalisation.

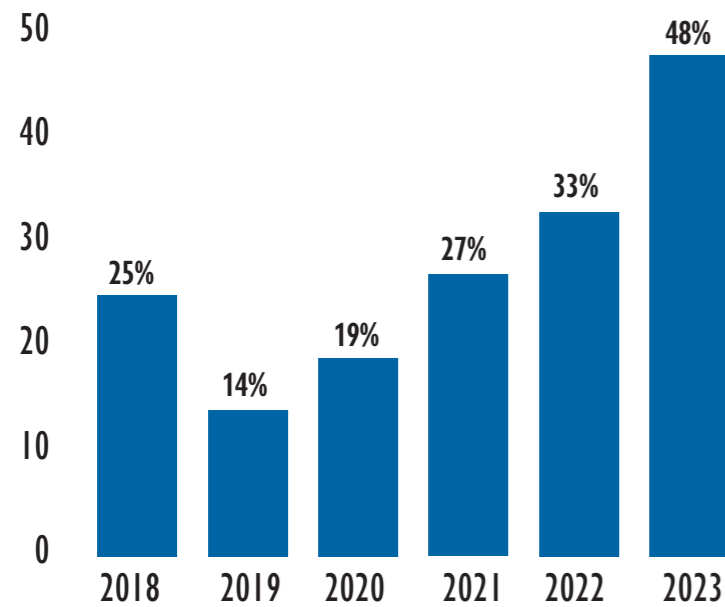
3. Une combinaison d'activités pour lancer et établir une bonne approche.

Par exemple :

- **Évaluation institutionnelle** : en microfinance, la dimension 7 de l'outil SPI permet une prise de conscience des axes d'amélioration tout en se familiarisant avec des pratiques inspirantes. Le passage en revue de la mission et de la théorie du changement permet de questionner le rôle des organisations dans l'atténuation, l'adaptation et la préservation de la biodiversité. Le graphique ci-dessous montre une évolution positive enregistrée à cette dimension.

* D'après les enquêtes menées auprès du personnel d'Assilassimé 2021, Munafa 2022 et Yikri 2023

Évolution du score moyen obtenu à la dimension environnementale des audit SPI



- **Évaluation des connaissances du personnel et de sa volonté** de changer ses pratiques et d'accompagner les bénéficiaires.
- **Formation** : profiter des temps forts de l'organisation (séminaire d'équipe) et des dispositifs de formation récurrents (formation initiale, plan de formation annuel) pour inclure des activités de formation.
- Co-construction un **plan d'action**
- Développement un **positionnement**

4. Le fort potentiel des entreprises sociales pour apporter des solutions.

Ces organisations ont de nombreux atouts même si elles ne peuvent remplacer les pouvoirs publics. Leur proximité avec les communautés vulnérables et la confiance qu'elles suscitent permet l'accompagnement vers des pratiques plus résilientes. Ces organisations ont besoin de nouveaux types de financement pour consolider et démultiplier leurs actions.

5. La nécessité de penser les problématiques environnementales et climatiques à travers le prisme du genre.

La grande majorité des personnes que nous soutenons sont des femmes. Les femmes sont doublement touchées par la question du changement climatique parce qu'elles en subissent les effets comme tous les êtres vivants, mais aussi parce qu'elles sont des femmes et que les inégalités qu'elles subissent sont accentuées. Les femmes ont un rôle clé dans la gestion des ressources naturelles et la protection de l'environnement. La lutte contre le changement climatique n'est pas possible sans l'intégration des femmes.



ÉCHANGE DE SAVOIRS

Nous partageons notre approche, nos expériences et nos outils et nous enrichissons des pratiques des autres.

ÉVÈNEMENTS

- Université Lyon 2, décembre 2023 – L'Economie Sociale et Solidaire au prisme du genre
- Semaine Européenne de la Microfinance 2023 : Gender Mainstreaming
- Semaine Européenne de la Microfinance 2023 : Food Security and Nutrition
- Agence Française de Développement, 14 novembre 2023 : Table ronde autour des défis actuels du secteur de l'inclusion financière
- Semaine Africaine de la Microfinance 2023, Lomé : Formation sur la Gestion de la performance environnementale avec CERISE+SPTF
- CERISE+SPTF : La Gestion de la Performance Environnementale dans le réseau d'Entrepreneurs du Monde, avril 2023
- CERISE LabODD. Partage d'expérience : measuring outcomes for energy organizations, mars 2023
- Semaine Européenne de la Microfinance 2022 : "How Green Inclusive Finance Fosters Women Empowerment through Energy Access : From needs identification to impact assessment"
Finance à Impact Social – FAIR. Témoignage sur l'approche « genre » d'Entrepreneurs du Monde
- Festival Empow'her. Table-ronde « Genre et climat », septembre 2022
- CERISE LabODD. Partage d'expérience : la prise en compte du genre chez Entrepreneurs du Monde, juillet 2022



PUBLICATIONS AUXQUELLES NOUS AVONS CONTRIBUÉ

- CERISE - LabODD - Concrete & operational tools and resources for investors and social entrepreneurs to measure their contribution to the SDGs
- F3E - Vivre le genre
- E-MFP - Pratiques essentielles vertes, points forts des bonnes pratiques écologiques, e-MFP



CONCLUSION

TÉMOIGNAGE



Carine Some

Chargée des services socio-économique, Yikri, Burkina Faso

L'appui de l'équipe d'Entrepreneurs du Monde dans la définition de nos objectifs sociaux et environnementaux et l'analyse sociale est une valeur ajoutée considérable pour YIKRI. Tous les bénéficiaires y gagnent !

DERICK THULLA

Directeur Munafa, Sierra Leone

La mise en œuvre de la gestion des performances sociales et environnementales avec le soutien d'Entrepreneurs du Monde permet de travailler conformément à notre mission. Cela nous aide à identifier les marges d'amélioration sociales et environnementales et nous avons été très proactifs pour apporter des solutions



AMELIA GREENBERG

Directrice adjointe SPTF, Directrice de la Facilité pour la Finance responsable et Inclusive pour l'Afrique Subsaharienne

Je travaille en étroite collaboration avec Entrepreneurs du Monde depuis plusieurs années. Ils placent toujours au cœur de leur stratégie, la gestion des performances sociale et environnementale pour atteindre de forts impacts pour les personnes et la planète. Ils comprennent les besoins des bénéficiaires, et conçoivent les bons produits et services pour y répondre

CONTACTS

Vous pouvez contacter les personnes ayant rédigé ce rapport pour plus d'information.

Ian Best

Entrepreneurs du Monde



Eugénie Constancias

Entrepreneurs du Monde



Ariane Marie Stella Opossi

Microfinance Solidaire



ANNEXES

TABLEAU DE BORD SOCIAL ET ENVIRONNEMENTAL MICROFINANCE

Résumé des 8 institutions de microfinance actuellement soutenues par l'association Entrepreneurs du Monde

	2021	2022	2023
# Organisations	8	8	8
Résumé de l'audit social et environnemental de CERISE+SPTF			
% d'organisations ayant conduit un audit social (dans les 3 ans)	75%	88%	75%
Score moyen audit SPI	73%	75%	80%
Score Principes Protection Clients	78%	79%	86%
% ayant utilisé le module "vert" dans l'audit SPI4	75%	88%	75%
7- Environnementale ou Green Index	30%	34%	46%
Portée auprès population cible			
Nombre de bénéficiaires	125 911	152 592	144 450
Portefeuille d'encours brut	14 984 708 €	16 405 025 €	16 441 796 €
Nombre d'emprunteurs actifs	81 470	85 228	84 355
Montant moyen des prêts décaissés €	258 €	268 €	279 €
Prêt moyen décaissé/ R.N.B. p.h.	29%	25%	27%
Nombre de sessions de formation réalisées			41 136
Bénéficiaires d'un accompagnement social (écoute)			2 784
Bénéficiaires référés à des organisations externes			748
Répartition des emprunteurs			
Rural	36%	42%	44%
Femmes	89%	87%	87%
Agriculture	21%	26%	25%
Production / artisanat	4%	0%	1%
Services / activités commerciales	73%	74%	66%
Consommation et autres	2%	1%	8%
Outils/Politiques de Gestion Performance Sociale et Environnementale			
Stratégie Performance Sociale Finalisée	100%	100%	100%
Bilan sociaux produits annuellement	88%	100%	100%
Code d'éthique/charte sociale en place	100%	88%	88%
Le CA mesure et discute des progrès vers l'atteinte des objectifs sociaux	88%	100%	75%
Procédure de plainte en place	88%	88%	100%
La stratégie intègre les enjeux environnementaux	38%	63%	63%
Satisfaction bénéficiaires			

Enquête de satisfaction conduites dans les 3 ans (% des institutions)	100%	88%	75%
Satisfaction générale	94%	96%	97%
% collectant des données pour comprendre les départs des clients	63%	100%	75%
Taux de départ	3%	3%	4%
Départs dus à des problèmes/insatisfaction avec l'institution	0%	0%	0,3%
Prix et transparence			
Taux intérêt annualisé moyen	32%	35%	30%
Indice de transparence	76%	74%	76%
Développement des ressources humaines			
Salaire le plus élevé/salaire le plus faible	9,5	4,7	5,0
Nombre de salariés			607
dont femmes	43%	47%	44%
Femmes dans la direction	27%	36%	31%
Femmes membres du C.A.	53%	51%	42%
Personnel en C.D.I.	79%	70%	80%
Taux de rotation du personnel	14%	22%	18%
Enquête satisfaction personnel réalisée au cours des 3 dernières années (% orga.)	75%	88%	88%
Taux de satisfaction personnel	48%	54%	45%

Résumé des 13 institutions de microfinance soutenues par l'association Entrepreneurs du Monde et des institutions indépendantes financées par Microfinance Solidaire

	2021	2022	2023
# Organisations	14	14	13
Résumé de l'audit social et environnemental de CERISE+SPTF			
% d'organisations ayant conduit un audit social (dans les 3 ans)	71%	64%	62%
Score moyenne audit SPI	71%	72%	79%
Score Principes Protection Clients	81%	81%	70%
% ayant utilisé le module "vert" dans l'audit SPI4	50%	64%	62%
7- Environnementale ou Green Index	27%	33%	48%
Portée auprès population cible			
Nombre de bénéficiaires	326 292	373 532	327 122
Rural	43%	49%	49%
Femmes	83%	87%	88%
Portefeuille d'encours brut	62 299 850 €	81 675 404 €	92 899 608 €
Nombre d'emprunteurs actifs	218 762	250 735	263 961
Montant moyen des prêts décaissés €	435 €	419 €	520 €
Prêt moyen décaissé/ R.N.B. p.h.	38%	30%	33%
Nombre de sessions de formation réalisées			65 473
Bénéficiaires d'un accompagnement social (écoute)			13 047
Bénéficiaires d'un référencement social	N/D	N/D	3 419

Répartition du portefeuille			
Agriculture	26%	29%	38%
Production / artisanat	5%	5%	14%
Services / activités commerciales	58%	58%	44%
Consommation et autres	12%	8%	4%

Outils/Politiques de Gestion Performance Sociale et Environnementale			
Stratégie Performance Sociale Finalisée	86%	86%	92%
Bilans sociaux produits annuellement	79%	86%	92%
Code d'éthique/charte sociale en place	100%	79%	92%
Le CA mesure et discute des progrès vers l'atteinte des objectifs sociaux	79%	79%	77%
Procédure de plainte en place	93%	86%	100%
La stratégie intègre les enjeux environnementaux	36%	50%	62%

Satisfaction bénéficiaires			
Enquête de satisfaction conduites dans les 3 ans (% des institutions)	86%	79%	69%
Satisfaction générale	93%	92%	93%
% collectant des données pour comprendre les départs des clients	36%	79%	69%
Taux de départ	4%	4%	6%
Départs dus à des problèmes/insatisfaction avec l'institution	1%	1%	0,3%

Prix et transparence			
Taux intérêt annualisé moyen	36%	35%	32%
Indice de transparence	73%	67%	73%

Développement des ressources humaines			
Salaire le plus élevé/salaire le plus faible	10,2	8,0	10,6
Nombre de salariés	N/D	1820	1886
dont femmes	38%	42%	40%
Femmes dans la direction	26%	35%	36%
Femmes membres du C.A.	48%	45%	39%
Personnel en C.D.I.	78%	73%	68%
Taux de rotation du personnel	16%	19%	19%
Enquête satisfaction personnel réalisée au cours des 3 dernières années (% orga.)	64%	71%	69%
Taux de satisfaction personnel	59%	61%	61%

Résumé des 5 institutions d'accès à énergie soutenues par l'association Entrepreneurs du Monde

	2021	2022	2023
# Organisations	5	5	5
RÉSUMÉ DES VENTES			
Familles équipées	26 998	26 038	16 086
Bénéficiaires indirect	128 053	99 581	73 697
Nombre de produits diffusés	37 952	29 293	16 279

PROFIL CLIENT·E

Non connectés au réseau électrique	57%	24%	26%
Utilisant des sources d'énergie précaires pour l'éclairage	49%	36%	34%
Utilisant des sources d'énergie précaires pour cuisiner	82%	68%	73%
Vivant sous le seuil de pauvreté de 5,50 \$ /jrs (PPA 2011)	71%	68%	67%
Vivant sous le seuil de pauvreté de 3,20 \$ /jrs (PPA 2011)	34%	32%	31%
Ventes où femmes sont principales utilisatrices de l'équipement	80%	56%	70%

UTILISATION ET SATISFACTION PRODUITS

Net Promoter Score	50	64	71
Personnes satisfaites ou très satisfaites du/des produit(s)	96%	92%	95%
Utilisant le produit tous les jours	88%	84%	80%
Ventes où les femmes participent à décision d'achat	92%	52%	58%
Connaissant le numéro de la hotline	53%	49%	33%
Satisfaites du service-après-vente	94%	74%	94%

CHANGEMENTS DANS LA VIE DES BENEFICIAIRES

Personnes estimant que leur vie s'est améliorée	74%	91%	78%
Personnes estimant que leur revenu s'est amélioré	66%	80%	75%
Personnes se sentant plus en sécurité dans leur maison	84%	91%	87%
Ménages où les enfants ont pu mieux étudier	47%	63%	55%
Personnes déclarant avoir moins de brûlures	59%	36%	62%
Membres du foyer déclarant que leur santé s'est améliorée	48%	28%	29%
Émissions de CO2 économisées (tonnes)	76 643	29 432	20 345
Bois économisé (tonnes)	73 154	30 677	20 697

PRATIQUES RESPONSABLES DE GRH

Nombre d'employés	134	128	138
Femmes membre du personnel	32%	32%	34%
Femmes dans la direction	17%	33%	39%
Femmes dans comité de supervision ou conseil d'administration	37%	29%	55%
Salaires le plus élevé / salaire le plus bas	6,15	6,65	6,77
Taux de rotation du personnel	26%	30%	37%
Taux de satisfaction du personnel	89%	56%	53%
Taux de satisfaction des revendeurs	70%	78%	78%

RESULTATS ET POLITIQUES DE PERFORMANCE SOCIALE ET ENVIRONNEMENTALE

Score audit SBS	68%	71%	71%
Charte sociale/stratégie formalisée	100%	100%	100%
Rapports sociaux produits au moins une fois par an	20%	20%	20%
Le CA/comité de supervision discute des résultats sociaux en réunion	80%	100%	60%
Procédure de plainte bénéficiaires formalisée en place	60%	40%	80%
Procédure de plainte du personnel en place	20%	40%	60%
Politique de gestion des batteries en fin de vie	0%	40%	20%