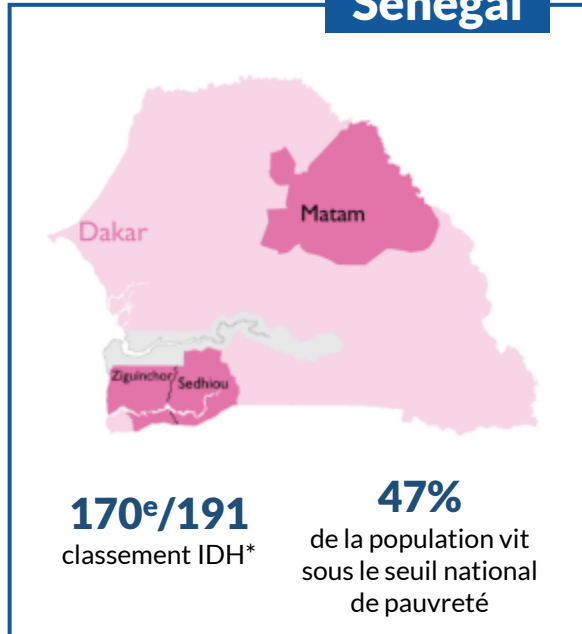


# Renforcer la résilience des couches vulnérables face au changement climatique par une agriculture écologique et un accès à l'énergie

## Sénégal



## ODD VISÉS



\*Indice de Développement Humain  
[hdr.undp.org/en/countries/profiles/SEN](http://hdr.undp.org/en/countries/profiles/SEN)

## POUR QUI ?



### Des petits entrepreneurs vulnérables

Au Sénégal, faute d'accès à un emploi salarié, les personnes pauvres démarrent une petite activité génératrice de revenus (commerce, un atelier de couture, un élevage, etc.

Mais sans appui, elles ont du mal à consolider, développer et pérenniser cette activité et à générer un revenu stable et suffisant.

## QUOI ?



### Un accompagnement vers l'autonomie

Depuis 2017, FANSOTO renforce les entrepreneurs vulnérables et les accompagne jusqu'à l'autonomie pour qu'ils puissent nourrir, vêtir, scolariser et soigner leurs enfants.

99% de ces entrepreneurs sont des femmes. Ainsi accompagnées, elles sortent d'une économie de survie et accèdent à une vie de projets.



## COMMENT ?

### Un accompagnement complet

Les entrepreneures s'organisent en petits groupes et leur animateur les rencontre une fois par mois pour leur donner accès à :

- ✓ un compte épargne
- ✓ des prêts individuels, sans caution ni garantie
- ✓ un accompagnement individualisé
- ✓ des formations en gestion et vente
- ✓ des sensibilisations sur des thèmes sociaux
- ✓ un référencement social quand nécessaire

Les entrepreneures renforcent ainsi leur activité et leurs compétences sur tous les plans. Elles s'émanent et améliorent leur place dans leur famille et leur communauté.

## AVEC QUI ?

### Une équipe incubée par Entrepreneurs du Monde

Entrepreneurs du Monde a créé FANSOTO en 2017, avec des Sénégalais expérimentés dans la microfinance. Depuis, l'ONG française accompagne l'équipe vers l'autonomie, avec des outils indispensables :

- gestion des opérations
- systèmes d'information et de gestion
- performance sociale
- planification stratégique
- gestion administrative et financière
- gouvernance
- gestion des RH
- gestion du risque
- plaidoyer & recherche de fonds.

FANSOTO est aujourd'hui une association de droit local, dotée d'un conseil d'administration compétent, et a atteint 70% de viabilité opérationnelle, fin 2023.



## Khadidiatou CAMARA

Je suis l'égale de mon mari !



*J'ai obtenu un premier prêt de 100 000 FCFA (152 €), sans garantie, alors que j'étais gravement malade. Ce prêt m'a permis de maintenir à flot ma trésorerie pendant la période où j'avais besoin d'acheter des médicaments. Ensuite, j'ai travaillé avec détermination pour rembourser ce prêt, en obtenir d'autres et développer mon commerce.*

*Ca marche très bien aujourd'hui et j'épargne régulièrement. Je participe aux charges de la famille et je deviens l'égale de mon mari !*

*Je veux continuer d'envoyer mes enfants à l'école pour qu'ils aient un bon avenir. Je voudrais aussi acheter un terrain et un vélo pour agrandir ma boutique et développer mon activité.*



	2022	2023	Objectifs 2024
Entrepreneurs accompagnés	18 171	18 869	23 000
Encours d'épargne*	837 K€	1,1 M€	2,2K€
Encours de prêt*	1,8 M €	2,2 M€	2,5 M€
Montant moyen des prêts octroyés	231 €	252 €	180 €
Taux de PaR 30**	2,06 %	3,63 %	2,00%
Entretiens avec travailleuse sociale	636	534	624
Agences en milieu rural	4 sur 7	4 sur 7	5 sur 8
Salariés	68	69	75
Viabilité opérationnelle	52%	70%	65%

\*Au 31/12

\*\*PaR 30 : portefeuille à risque à 30 jours

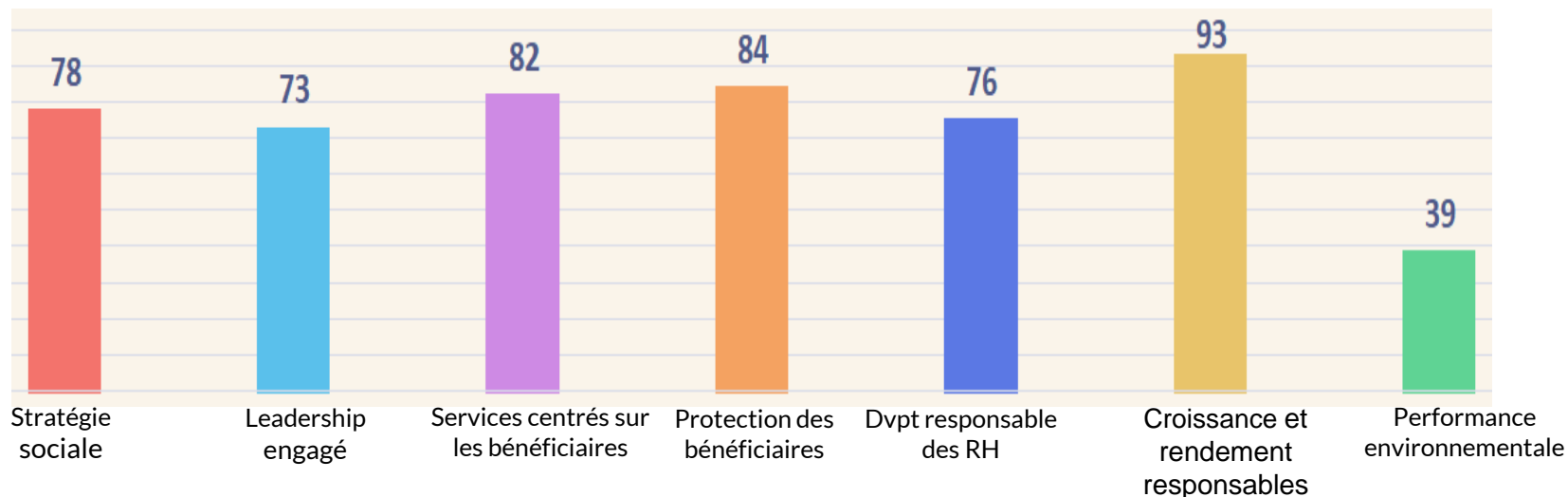
 **18 869**  
entrepreneurs

 **99%**  
femmes

 **65%**  
milieu rural

# FOCUS 2023

## SCORE de 75% à l'audit social (moyenne de référence du secteur : 57%)



Un nouvel audit social a été réalisé\* pour évaluer la progression de Fansoto depuis celui de 2020. Le très bon score global (75/100) montre notamment :

- une bonne stratégie sociale pour obtenir des changements positifs dans la vie des bénéficiaires.
- un CA et une direction très engagés.
- des produits et services centrés sur les bénéficiaires grâce à l'analyse de leur profil socio-économique à chaque prêt impair, à des questionnaires de satisfaction et à l'analyse des raisons de leur sortie du programme.

\* audit réalisé avec les outils SPI de la plateforme développée par [CERISE](#) et [SPTFi](#)

- une forte protection des bénéficiaires, notamment contre le surendettement (analyse financière, sensibilisations) et de la préservation de leurs données personnelles.
- un environnement de travail pour les salariés sûr, équitable et attractif.
- une croissance et un rendement responsables, avec une amélioration très forte par rapport à 2020 (+13 points).
- une gestion de la performance environnementale en démarrage suite à la planification 2021,

## IMPACT SOCIAL et ENVIRONNEMENTAL

Pour développer encore sa mission sociale, FANSOTO a renforcé les capacités de ses agents et de ses bénéficiaires sur les thématiques sociales, d'environnement et d'égalité hommes-femmes.

L'équipe a notamment mis en place son plan climat dressé en 2022 pour répondre aux besoins des bénéficiaires en formation aux techniques agro-écologiques résilientes, en activités environnementales communautaires et en foyers à charbon moins énergivores, pour lutter contre le déboisement.

**4 905** agriculteurs ont été formés en agro-écologie.  
**740** familles se sont équipées de foyers améliorés.



# PERSPECTIVES 2024

## STRUCTURATION et CONSOLIDATION

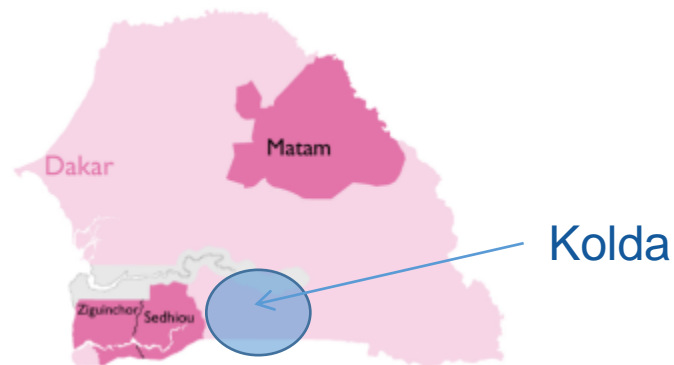


Dans le but de consolider ses acquis et de maîtriser ses coûts, FANSOTO va renforcer la structuration de ses agences et la consolider ses opérations.

L'équipe va mettre un accent particulier sur la qualité de ses services. Elle va notamment développer de nouveaux modules de formation sur des thématiques sociales, économiques et agricoles au profit de bénéficiaires.

Par ailleurs, le Conseil d'Administration sera renforcé sur les enjeux de climat et de genre pour mieux assurer son rôle.

## OUVERTURE D'AGENCE



Avec une population estimée à près 915 000 personnes, Kolda est l'une des régions les plus pauvres du Sénégal. Son indice de pauvreté est de 56,6 contre 37,8 au niveau national.

L'équipe a décidé d'ouvrir une agence à Kolda pour, dès la première année :

- former 2 000 bénéficiaires
- octroyer 1 000 prêts
- équiper 250 ménages en foyers de cuisson améliorés.
- former 100 agriculteurs/trices sur des techniques agro écologiques

## PARTENAIRES

En partenariat avec



## CONTACTS



**Directeur exécutif**

**Diery SENE**

diery.sene@entrepreneursdumonde.org



**Responsable Pôle Microfinance sociale d'Entrepreneurs du Monde**

**Marie Forget**

marie.forget@entrepreneursdumonde.org